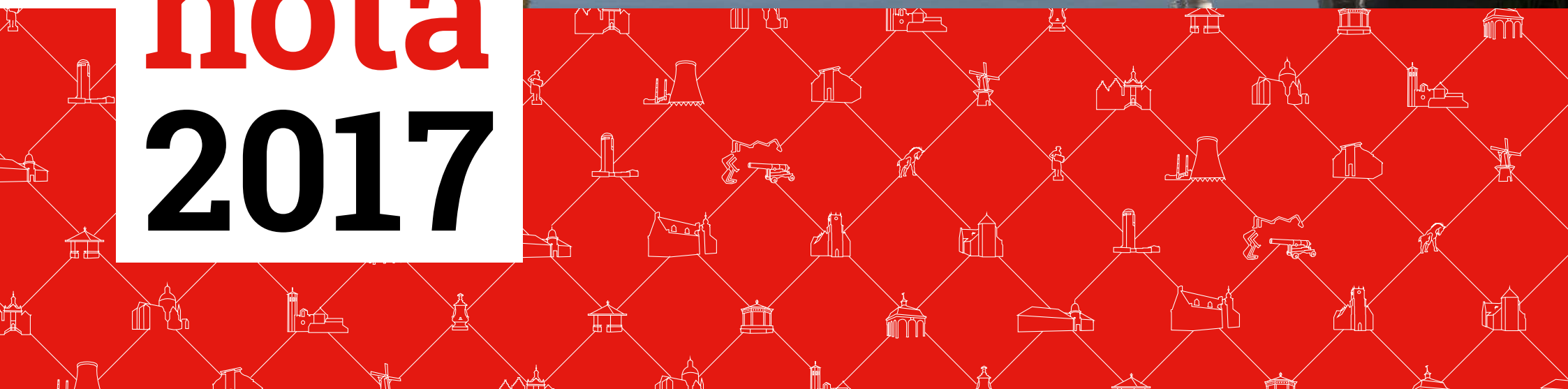




Gemeente  
Geertruidenberg



# Kader- nota 2017





# Inhoud

<b>Inleiding</b>	<b>3</b>
<b>Programma 1 Leefbaarheid, Wonen en Duurzaamheid</b>	<b>5</b>
<b>Programma 2 Economie, Recreatie en Toerisme</b>	<b>8</b>
<b>Programma 3 Sportvoorzieningen</b>	<b>10</b>
<b>Programma 4 Onderwijs</b>	<b>12</b>
<b>Programma 5 Mens, Zorg en Inkomen</b>	<b>14</b>
<b>Programma 6 Gemeentelijke gebouwen, Monumenten, Kunst en Cultuur</b>	<b>18</b>
<b>Programma 7 Dienstverlening en Bedrijfsvoering</b>	<b>20</b>
<b>Financiële kaders</b>	<b>22</b>
<b>Totaaloverzicht</b>	<b>26</b>

# Inleiding

De uitvoering van “Uitnodiging voor de Toekomst” ligt goed op koers. Zo hebben we concrete stappen gezet in de voorbereiding of uitvoering van diverse ruimtelijke ontwikkelingen als de Wim Boonsstraat, De Riethorst en Het Hoge Veer, worden Markt en Gangboord op de schop genomen en is het beleid ten aanzien van Economie, Toerisme en Accommodaties geformuleerd.

De afgelopen twee jaar is stevig ingezet op de uitvoering van de drie decentralisaties in het sociaal domein. Diverse reserveringen evenals een strakke sturing op de uitvoering en begeleiding, hebben ervoor gezorgd dat ieder die dat nodig had passende zorg kreeg. Maar sturing en investeren in het voorliggend veld, blijft natuurlijk nodig.

Met de visie G2025 hebben we met inwoners vorm en inhoud gegeven aan de toekomst van onze gemeente. De kracht van de gemeenschap in onze kernen en wijken zien wij als uitgangspunt voor initiatieven die passen bij overheidsparticipatie. De inwoners zijn aan zet, een slagvaardig en lokaal bestuur ondersteunt. Loslaten in vertrouwen, dáár gaat het om. Deze visie past in ons beeld van samenwerking; samenwerken waar dat kan, zelfstandig waar dat moet.

Financieel staan we er goed voor. We hebben onze begroting goed op orde, de reserves en voorzieningen zijn van voldoende omvang en het weerstandsvermogen is te kwalificeren als zijnde uitste-

kend. We moeten echter ook behoedzaam zijn en zaken alleen uitvoeren als de financiële middelen hiervoor toereikend zijn. Dit kan betekenen dat we op een aantal vlakken wel vasthouden aan ambities, maar de uitvoering faseren of temperen. Het is wel van belang om de uitgezette koers te blijven varen. Bijstellen waar dat moet en kan, op volle kracht vooruit waar mogelijk.

## Uitgangspunten

Deze Kadernota is in opzet en vorm gewijzigd. Bij een transparante bestuurscultuur hoort de zorg voor leesbaarheid en toegankelijkheid van onze voorstellen. Deze Kadernota is kort en bondig en beperkt zich tot de kaders en nieuwe ontwikkelingen. We werken op basis van drie thema's:

1. Vernieuwen – kunnen we het op een andere manier?
2. Verbinden – kunnen we een verbinding maken met andere programma's?
3. Vervangen – oud voor nieuw

Hiermee beogen we nadrukkelijk niet om een nieuwe wensenlijst te presenteren, maar om weloverwogen met onze middelen in relatie tot voorliggende opgaven om te gaan. Dit lukt lang niet in alle gevallen, maar is wel een goede randvoorwaarde voor de inzet van beschikbare middelen.

Deze opzet betekent ook dat wij niet ingaan op projecten en werk-

zaamheden die volgens planning of besluit verlopen. Hierdoor blijft de focus voor wat betreft deze Kadernota daar waar die hoort: op hoofdlijnen de ontwikkelingen in beeld brengen. Zo voorkomen we een herhaling van al vastgesteld beleid of genomen besluiten.

## Programmagewijs op hoofdlijnen

In deze Kadernota gaan we uit van de zeven programma's:

1. Leefbaarheid, Wonen en Duurzaamheid
2. Economie, Recreatie en Toerisme
3. Sportvoorzieningen
4. Onderwijs
5. Mens, Zorg en Inkomen
6. Gemeentelijke gebouwen, Monumenten, Kunst en Cultuur
7. Dienstverlening en Bedrijfsvoering.

In lijn met de coalitieovereenkomst zoomen we per programma in op de speerpunten en schetsen nieuwe ontwikkelingen. Dit kan nieuw beleid zijn, maar het kunnen ook gevolgen van nieuwe wet- en regelgeving betreffen. Daarnaast geven we de financiële gevolgen van dit nieuwe beleid aan. We beseffen dat we in een wereld in beweging ook bestaand beleid tegen het licht moeten houden en dat wijzigingen in dit bestaand beleid financiële consequenties met zich mee kunnen brengen. In deze Kadernota sommen we alleen die bedragen op die de € 10.000 te boven gaan, dan wel ontwik-

kelingen die een groot politiek/bestuurlijk en/of maatschappelijk effect hebben. Hiermee borgen we een overzicht op hoofdlijnen en bewaren we de uitwerking voor bij de begroting later dit jaar.

Wij hebben per programma een onderscheid gemaakt tussen incidentele (I) en structurele (S) ontwikkelingen. Daarnaast hebben we per ontwikkeling de grondslag benoemd, te weten wettelijke ontwikkeling (W), een autonome ontwikkeling (A), een ontwikkeling in lijn van het coalitieakkoord (C) of een overige ontwikkeling (O). Deze soort mutatie vindt u ook terug in het financiële overzicht (tabel) per programma.

In veel gevallen zijn we afhankelijk van ontwikkelingen waarbij meerdere partijen betrokken zijn. Het Rijk kan bovendien met wetten of wetswijzigingen komen die invloed uitoefenen op de taken en de financiën van de gemeente. Deze zaken benoemen we, per programma, in de risicoparagraaf. Ook zaken die nu nog niet te kwantificeren zijn, maar wel onder de radar moeten komen, worden hierin benoemd. Denk hierbij aan de grote onzekerheden rond de opvang van de vergunninghouders, de Omgevingsdienst Midden- en West-Brabant en de ondermijnende criminaliteit.

De financiële paragraaf ten slotte zoomt in op de uitgangspunten, schetst de startpositie en laat een dekkingsvoorstel zien voor de ontwikkelingen en wijzigingen in deze nota. In tegenstelling tot voorgaande jaren is het dit jaar mogelijk gebleken de uitkomsten van de meicirculaire toch in de Kadernota te verwerken. De meicirculaire 2016 laat helaas een negatief beeld zien. Wederom bezuinigt het Rijk fors op de jeugdzorg. Waar de meicirculaire wel meevallers laat zien, staan daar ook direct wettelijke verplichtingen tegenover. Het accres (de groei) van het gemeentefonds daalt echter (oplopend) fors.

Vanuit een oogpunt van transparantie hebben wij de gevolgen van het meicirculaire 2016 in deze Kadernota in beeld gebracht. Aangezien de consequenties ervan pas lopende het traject van deze Kadernota geheel duidelijk werden, kunnen wij u nog geen voorstellen doen om die geheel via deze Kadernota op te vangen. In tegenstelling tot voorgaande jaren zijn wij echter wel in staat geweest om dat grotendeels te doen. Wij kunnen u dan ook een nagenoeg sluitende Kadernota voorleggen. Wij stellen voor dekking van het restant mee te nemen bij de uitwerking van de begroting.

## Proces Kadernota

Het college presenteert een grotendeels sluitende Kadernota en legt deze ter vaststelling aan de gemeenteraad voor.

De gemeenteraad spreekt over deze kaders en kan, waar zij dat wenst, met aanpassingen komen. Het college werkt het nieuwe beleid of de aanpassingen verder uit. Dit komt vervolgens aan de orde bij de begroting van 2017 die in het najaar van 2016 aan de gemeenteraad ter vaststelling wordt aangeboden.



## Programma 1

# Leefbaarheid, Wonen en Duurzaamheid

### De missie

Van buiten naar binnen, taakvolwassen en integraal werken, waarbij we de samenhang en de betrokkenheid van de inwoners bij de directe leefomgeving in de wijken vergroten. We zijn zuinig op ons milieu en gaan duurzaamheid actief promoten.

### 1.1 Speerpunten coalitieovereenkomst 2014-2018

- We streven naar een sociaal en fysiek veilig Geertruidenberg voor inwoners en ondernemers. We zetten in op het verbeteren van de veiligheid, het veiligheidsgevoel, de integrale aanpak van criminaliteit en het beperken van overlast.
- We geven twee wijken een kwaliteitsimpuls en verbeteren de beeldkwaliteit van het groenonderhoud.
- We bouwen naar behoefte, handhaven de starterslening en ondersteunen initiatieven van gezamenlijke starters.
- Actief gaan we op weg naar een duurzame gemeente. We leggen zonnepanelen op de gemeentelijke gebouwen.

### 1.2 Nieuw en bestaand beleid

#### Nieuw beleid

#### Integrale veiligheid

Om de handhavingstaken goed uit te kunnen voeren, breiden we de capaciteit van de functie bijzonder opsporingsambtenaar (BOA) uit met 1 fte (lasten € 60.000). De uitbreiding is ook nodig om invulling te kunnen geven aan uw wens tot het adequaat oppakken van handhavingzaken, waaronder de aanpak van parkeerovertredingen, zoals verwoord in het raadsbesluit van 25 februari jl.

#### Wegen en infrastructurele werken

Op basis van uw amendement is het wenselijk het wegenonderhoud aan te passen op het landelijk gehanteerde B-C-niveau. Hiervoor is een structureel bedrag van € 165.000 nodig. Ook deze wens is meegewogen, maar de benodigde financiële middelen zijn vanwege andere prioriteiten niet voorhanden.

Op regionaal vlak gaan we de mogelijkheden bezien om in samenwerking het glasvezelnetwerk uit te rollen in West-Brabant.

De ambitie om uitvoering te geven aan de pilot Hertogshoef e.o. blijft overeind. Zodra daar middelen voor zijn, zal in samenspraak met de buurtbewoners, worden gekoerst op de verbeteringen met betrekking tot de parkeervoorzieningen in de wijk.

We treffen de voorbereiding om in 2018 de riolering in de Statenlaan, Stadsweg, Burg. Bianchiweg en Ravelijn aan te pakken. In het kader van de integrale aanpak hebben we de ambitie om hierin de verkeersveiligheid, overige noodzakelijke werkzaamheden en wensen vanuit de gemeenschap in mee te nemen en werk met werk te maken.

We constateren dat ons rioolstelsel op orde is en minder snel dan geraamd toe is aan onderhoud of vervanging. Dit leidt tot minder uitgaven vanuit de voorziening Riolering. Onze inwoners hebben dit geld opgebracht en hebben recht op teruggave van niet uitgegeven

gelden. We storten in 2017 eenmalig € 750.000 terug aan onze inwoners. In 2017 zal in het nieuwe Verbreed Gemeentelijk Rioleringsplan+ (VGRP+) de jaarlijkse benodigde storting in de voorziening tegen het licht worden gehouden en opnieuw worden vastgesteld.

### **Verkeer**

We ontvangen van Rijkswaterstaat de kaders waarin de verbreding van de A27 plaatsvindt. We stellen vanuit het HooipolderPlus-plan een variantenstudie op voor de parallelstructuur tussen Waspik en Raamsdonksveer en in het kader van de verbreding van de A27 voor het Lissenveld als nieuwe ontsluitingsweg. Voor de variantenstudie wordt een bedrag geraamd van € 100.000. Nagegaan wordt in hoeverre de provincie hierin wil meefinancieren. Daarvoor is een bedrag van € 50.000 opgenomen. Voor de variantenstudie Lissenveld is een bedrag geraamd van € 25.000.

### **Ruimtelijke Ontwikkelingen**

We bereiden ons voor op de Omgevingswet die naar verwachting in 2019 in werking treedt. In de Omgevingswet gaan veertig wetten, honderdtwintig algemene maatregelen van bestuur en een paar honderd ministeriële regelingen op het gebied van de fysieke leefomgeving op. Om de Omgevingswet goed te laten landen, gaan we in 2017 uit van een incidenteel benodigd bedrag van € 150.000. Het gevraagde bedrag is mede gebaseerd op cijfers van omliggende gemeenten. De middelen zijn met name bestemd om de invoering van de Omgevingswet breed op te pakken onder begeleiding (al dan niet samen met andere gemeenten) van een programmamanager.

### **Volkshuisvesting**

We continueren de mogelijkheid om een starterslening (circa 10 leningen) te blijven verstrekken.

### **Wet Algemene Bepaling Omgevingsrecht (WABO)**

Met het in werking treden van de Wet Kwaliteitsborging voor Bouwen vervalt de preventieve toets op bouwtechnische voorschriften

en het toezicht van Bouw & Woningtoezicht. We dragen de taken en verantwoordelijkheden over aan de private markt.

### **Bestaand beleid**

#### **Wegen en infrastructurele werken**

Het college spreekt de ambitie uit om de vestingwallen te herstellen. Voorgesteld wordt om een eerste storting hiervoor te doen van € 164.000 in een nog te vormen reserve. Wij zullen dit verder uitwerken bij het opstellen van de begroting.

#### **Groenvoorziening**

In het centrum van Raamsdonksveer is gekomen tot een inrichting met groen. Voor het structureel onderhoud en vervanging ervan is jaarlijks een bedrag van € 6.000 nodig.

#### **Milieu**

Om de doelstelling op het gebied van duurzaamheid te realiseren komt er een werkbudget van € 25.000.

## **1.2 Risico's**

### **Integrale veiligheid**

Brabantbreed wordt ingezet op handhaving in de brede betekenis van het woord. Indien wij daar niet op inhaken door de inzet van extra capaciteit, dan is het effect dat ook op gewenste deelfacetten van handhaving tot geen of onvoldoende inzet kan worden gekomen. Ook de effecten van ondermijnende criminaliteit zijn een aandachtspunt en worden meegenomen in de verdere uitwerking van de aanpak hiervan.

### **Verkeer**

De variantenstudie voor de parallelstructuur tussen Waspik en Raamsdonksveer en Lissenveld kan leiden tot niet inpasbaarheid,

ontbreken van draagvlak en verhoging van de kosten. We proberen voor eerstgenoemde studie een bijdrage van de provincie te krijgen. Indien niet tot een dergelijke bijdrage kan worden gekomen heeft dat financiële consequenties.

### **Bouwgrondexploitatie**

De gronden aan de Rivierkade staan als strategische grondvoorraad opgenomen. We betrekken deze gronden bij de ontwikkeling van de plannen rondom de Dongeoevers. Als blijkt dat de gronden bestemmingsplanmatig een andere bestemming krijgen, is herwaardering noodzakelijk.

### **Omgevingsdienst Midden- en West-Brabant (OMWB)**

De OMWB kampt met tekorten en mogelijk nog te vorderen claims. Dit kan tot gevolg hebben dat we het budget overschrijden.

### **Begraafplaatsen**

Het vast te stellen begraafplaatsenbeleid, eind 2016, kan financiële gevolgen hebben.



*We stellen vanuit het HooipolderPlus-plan een variantenstudie op voor de parallelstructuur tussen Waspik en Raamsdonksveer*

## Financieel overzicht programma Leefbaarheid, Wonen en Duurzaamheid

Toelichting	Soort mutatie	Investeringsbedrag in euro's	I/S	Financiële doorwerking in euro's			
				2017	2018	2019	2020
Inwerkingtreding omgevingswet (2018)	W		I	150.000	pm		
Versterking handhavingscapaciteit (BOA)	C		S	60.000	60.000	60.000	60.000
Werkbudget duurzaamheid	C		I	25.000			
HoopolderPlus-plan (variantenstudie parallelstructuur)	A	100.000	I	100.000			
Verbreding A27 (variantenstudie naar upgrade Lissenveld)	A	25.000	I	25.000			
Groen centrum Raamsdonksveer	O		S	6.000	6.000	6.000	6.000
<b>Totaal uitgaven</b>				<b>366.000</b>	<b>66.000</b>	<b>66.000</b>	<b>66.000</b>
Totaal uitgaven incidenteel			I	300.000	0	0	0
Totaal uitgaven structureel			S	66.000	66.000	66.000	66.000
Totaal uitgaven wettelijk	W			150.000	0	0	0
Totaal uitgaven coalitieakkoord	C			85.000	60.000	60.000	60.000
Totaal uitgaven autonome ontwikkelingen	A			125.000	0	0	0
Totaal uitgaven overige ontwikkelingen	O			6.000	6.000	6.000	6.000
<b>Inkomsten</b>							
HoopolderPlus-plan (variantenstudie parallelstructuur)	A		I	50.000			
<b>Totaal inkomsten</b>				<b>50.000</b>	<b>0</b>	<b>0</b>	<b>0</b>
Totaal inkomsten incidenteel			I	50.000	0	0	0
Totaal inkomsten structureel			S	0	0	0	0
Totaal inkomsten wettelijk	W			0	0	0	0
Totaal inkomsten coalitieakkoord	C			0	0	0	0
Totaal inkomsten autonome ontwikkelingen	A			50.000	0		0
Totaal inkomsten overige ontwikkelingen	O			0	0	0	0



## Programma 2

# Economie, recreatie & toerisme

### Missie

Samen met ondernemers zorgen voor lokale werkgelegenheid, levendige (winkel)centra en optimaal gebruik van de bedrijventerreinen. We willen een gemeente zijn die de karakteristieke kenmerken van de drie kernen ten volle benut.

### 2.1 Speerpunten coalitieovereenkomst 2014-2018

- We hebben een accountmanager voor de bedrijven. We screenen de gemeentelijke regelgeving om te komen tot minder regels.
- In Raamsdonksveer gaan we het centrumgebied opknappen en het water terug in het dorp brengen. We verlevendigen de centra in de kernen Geertruidenberg en Raamsdonksveer en werken aan minder leegstand.
- Daarnaast zetten we Geertruidenberg lokaal, regionaal en landelijk meer op de kaart als toeristische en recreatieve gemeente.

### 2.2 Nieuw beleid

#### Economie

We gaan in samenwerking met belanghebbende partners de volgende projecten uit de visie Economie 2016-2020 realiseren: we verkennen de mogelijkheden van een ondernemersfonds en van het verduurzamen van bedrijventerreinen. Daarnaast brengen we de leegstand van bedrijfslocaties iedere zes maanden in beeld. Om actief met onze ondernemers te kunnen communiceren, zetten we in op digitale middelen. De aantrekkelijkheid van het openbaar gebied in de verschillende centra wordt verder verbeterd. We benutten kansen om voorzieningen en winkels binnen het centrumgebied te realiseren. Voor het uitvoeren van de visie is

gedurende de coalitieperiode een bedrag nodig van € 25.000. Daarnaast ontwikkelen we een toekomstvisie voor het gebied Amercentrale (kosten € 100.000). We versterken de slagkracht van Rewin in het belang van economische groei en zetten vooral in op de onderdelen nieuwe vestigers en kansrijk MKB (€ 15.000).

#### Toerisme

In de toeristische visie profileren we Geertruidenberg als 'Vestingstad aan de Biesbosch'. Energie en water zijn belangrijke thema's in onze profilering. Uit de visie Toerisme & Recreatie 2016-2020 gaan we in samenwerking met belanghebbende partners de volgende projecten realiseren: we breiden de Muizentocht uit in Raamsdonk. We onderzoeken of we zullen aansluiten bij Parkschap De Biesbosch. Geertruidenberg krijgt een duidelijkere plaats als vestingstad aan de Biesbosch en is goed vindbaar op internet. We bespreken samen met ondernemers en bewoners hoe we toeristisch-recreatief invulling kunnen geven aan de Dongeoevers, speciaal op de locaties Achter de Hoeven en de gemeentelijke haven in Raamsdonksveer.

Voor het uitvoeren van de visie is gedurende de coalitieperiode een bedrag nodig van € 25.000.

#### Centrumgebied

Om het centrumgebied van Raamsdonksveer af te ronden is





Vestingstad aan de Biesbosch

de ambitie om in 2017 aan de slag te gaan met de Haven. De voorbereidingen voor deze aanpassingen zullen een jaar eerder moeten starten en kunnen gezamenlijk worden opgepakt met de voorbereiding van het Gangboord. Het Gangboord is betrokken bij het voorstel over de resultaatbestemmingen van het overschot van de jaarrekening 2015. Een besluit over de uitvoering van de Haven en de gevolgen hiervan voor het weerstandsvermogen en de solvabiliteit wordt meegenomen worden bij de uitwerking van de begroting.

## 2.2 Risico's

### AMER gebied

De toekomst van de Amercentrale lijkt eindig. Het gebied heeft op economisch en toeristisch gebied veel potentie. We moeten nu gaan acteren en de regierol oppakken. Het gebied biedt toekomstgericht kansen voor Geertruidenberg op het gebied van wonen, werken en recreëren en vraagt daarom om in dit stadium te komen tot een toekomstvisie voor het gebied.



De toekomst van de Amercentrale lijkt eindig

## Financieel overzicht Economie, Recreatie en Toerisme

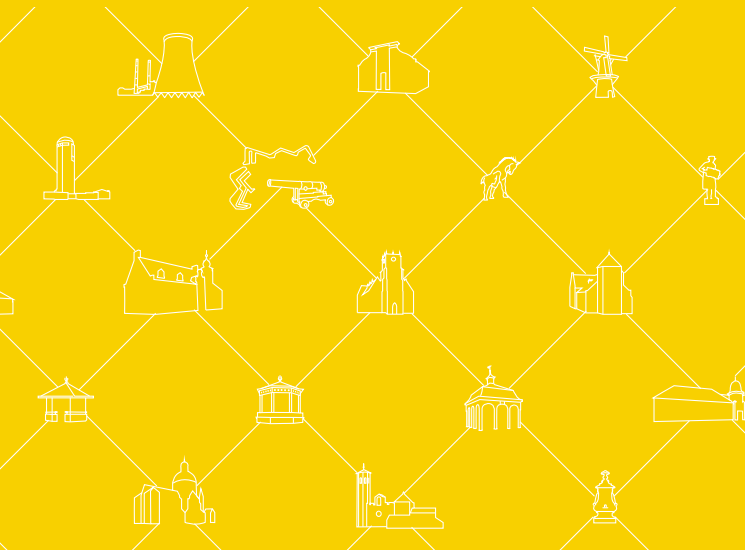
Toelichting	Soort mutatie	Investeringsbedrag in euro's	I/S	Financiële doorwerking in euro's			
				2017	2018	2019	2020
Uitvoering visie toerisme en economische zaken	C		I	50.000	50.000		
Extra bijdrage Rewin	A		I	15.000	17.000		
Toekomstvisie/uitvoeringsstrategie Amercentrale	A		I	100.000			
<b>Totaal uitgaven</b>				<b>165.000</b>	<b>67.000</b>	<b>0</b>	<b>0</b>
Totaal uitgaven incidenteel			I	165.000	67.000	0	0
Totaal uitgaven structureel			S	0	0	0	0
Totaal uitgaven wettelijk	W			0	0	0	0
Totaal uitgaven coalitieakkoord	C			50.000	50.000	0	0
Totaal uitgaven autonome ontwikkelingen	A			115.000	17.000	0	0
Totaal uitgaven overige ontwikkelingen	O			0	0	0	0

## Programma 3

# Sportvoorzieningen

### De missie

Alle inwoners moeten in onze gemeente kunnen sporten.



### 3.1 Speerpunten coalitieovereenkomst 2014-2018

- Scholen, sportverenigingen en gemeente hebben samen sportaanbod ontwikkeld voor naschoolse opvang, ouderen en mensen met een beperking. Daarnaast zijn er toekomstscenario's voor sportcomplexen en zwembaden.
- De buitensportaccommodaties (gebouwen en velden) zijn van kwalitatief voldoende niveau.

### 3.2 Nieuw en bestaand beleid

#### Nieuw beleid

##### **Buurtsportcoach**

Wij zetten de functie van de buurtsportcoach structureel voort. Met een formatie van 1,0 fte kan een deel van de activiteiten die in 2015 en 2016 zijn ingezet voortgezet worden en het opgebouwde netwerk bestendig. Er is dan echter geen ruimte om nieuwe initiatieven op te pakken. Voor genoemde formatie en activiteiten is in totaal een budget van € 90.000 nodig.



*We zetten de functie van de buurtsportcoach structureel voort*

Vanuit het Rijk krijgen we een bijdrage van € 20.000. Daarnaast is er structureel een bedrag van € 13.400 beschikbaar in de begroting. De resterende dekking is gevonden vanuit de Wmo, Jeugd en het beleidsterrein sport.

#### Bestaand beleid

##### **Sportbeleid**

Het activiteitenbudget (o.a. ten behoeve van Sjors Sportief, betalen van incidentele subsidies, huurcompensatie en afbouw oud papier) kan door onderuitputting met een bedrag van € 15.000 worden

verlaagd. Een bedrag van € 10.000 kan worden ingezet ter dekking van de buurtsportcoach. Daarnaast kan een bedrag van € 5.000 als baten worden verantwoord als bijdrage van derden.

#### Meerjarenonderhoud aan de sportvelden

In 2016 is een nieuw onderhoudscontract voor het onderhoud van de sportvelden in onze gemeente afgesloten. De kosten van dit onderhoudscontract bedragen € 244.000 op jaarbasis. Het gemeentelijke budget hiervoor is € 212.000. Om de sportvelden van voldoende kwaliteit te laten zijn, wordt een extra bedrag van structureel € 32.000 geraamd.

#### Renovatie accommodatie Goodflooring-HMC en DDHC

Eind 2015 en begin 2016 is een Toekomstvisie Sportcomplexen Raamsdonksveer opgesteld. Hieruit zijn varianten voor de sportcomplexen van voetbalverenigingen Veerse Boys en Good Luck en handbalvereniging Goodflooring-HMC en hockeyvereniging DDHC gekomen. Voor de twee laatstgenoemde verenigingen is in de toekomstvisie voorgesteld om de accommodatie te renoveren en uit te breiden met extra bergruimte. De benodigde kosten zijn € 174.000.

#### Vervanging kunstgrasveld DDHC

Het eerder opgenomen bedrag voor vervanging van het kunstgrasveld (hoofdveld) is niet toereikend. Om de vereiste werkzaamheden uit te voeren is € 57.000 bijgeraamd.

### 3.3 Risico's

#### Toekomstvisie sportcomplexen Raamsdonksveer

In de toekomstvisie sportcomplexen Raamsdonksveer wordt conform het gemeentelijk beleid (voor wat betreft het verenigingsdeel) een financiële bijdrage van de verenigingen gevraagd bij de bouw van een nieuwe accommodatie. Het is op dit moment nog onduidelijk of de verenigingen in staat zijn deze financiële bijdrage te leveren en terug te verdienen in de exploitatie.

### Financieel overzicht Sportvoorzieningen

Toelichting	Soort mutatie	Investeringsbedrag in euro's	I/S	Financiële doorwerking in euro's			
				2017	2018	2019	2020
Uitvoering activiteiten sportbeleid	A		S	-10.000	-10.000	-10.000	-10.000
Renovatie accommodatie hockey en handbal	C	174.000	S	2.000	10.000	10.000	10.000
Meerjarenonderhoud sportvelden	A		S	32.000	32.000	32.000	32.000
Meerkosten kunstgrasveld hockey	A	57.000	S	1.000	5.000	5.000	5.000
<b>Totaal uitgaven</b>				<b>25.000</b>	<b>37.000</b>	<b>37.000</b>	<b>37.000</b>
Totaal uitgaven incidenteel			I	0	0	0	0
Totaal uitgaven structureel			S	25.000	37.000	37.000	37.000
Totaal uitgaven wettelijk	W			0	0	0	0
Totaal uitgaven coalitieakkoord	C			2.000	10.000	10.000	10.000
Totaal uitgaven autonome ontwikkelingen	A			23.000	27.000	27.000	27.000
Totaal uitgaven overige ontwikkelingen	O			0	0	0	0

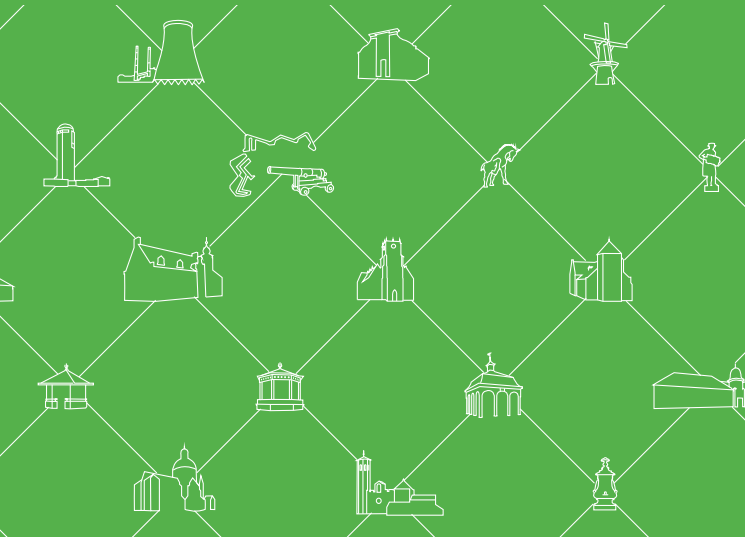
Daarnaast is de voorgenomen fusie van de verenigingen nog geen feit; een formeel besluit hierover moet tijdens de buitengewoon algemene ledenvergadering van de verenigingen in het najaar van 2016 worden genomen. Deze beide aspecten vormen een risico in het succesvol afronden van de toekomstvisie sportcomplexen Raamsdonksveer. Landelijk zijn er ontwikkelingen gaande op het vlak van btw-vrijstelling op sport wat mogelijk risico's met zich mee gaat brengen voor eventuele terugvordering hiervan.

## Programma 4

# Onderwijs

### De missie

Kinderen en volwassenen talenten laten ontwikkelen en benutten.



### 4.1 Speerpunten coalitieovereenkomst 2014-2018

- Basisschool de Wilsdonck heeft een adequate huisvesting.
- We brengen kinderdagverblijven, peuterspeelzalen, buitenschoolse opvang en basisonderwijs bij elkaar.
- Daarnaast neemt het aantal lokale leer-werktrajecten toe.

### 4.2 Nieuw beleid

#### Integraal Huisvesting Programma

In overleg met de onderwijspartners stellen we het Integraal Huisvestingsprogramma (IHP) op.

#### Uitvoering onderwijsvisie

De gemeente formuleert in 2016, in goede afstemming met de onderwijspartners, een onderwijsvisie. De uitkomsten van de genoemde onderwijsvisie vormen de basis om, samen met het onderwijsveld in 2017, toekomstgericht invulling te geven aan onze gezamenlijke opgaven.

#### Voorschoolse voorziening peuters

Er is voor de voorschoolse voorziening peuters een bedrag beschikbaar van € 21.000 in 2017 oplopend naar een bedrag van € 54.000 in 2020.

### 4.3 Risico's

Er zijn geen risico's.



*We brengen kinderdagverblijven, peuterspeelzalen, buitenschoolse opvang en basisonderwijs bij elkaar*

## Financieel overzicht Onderwijs

Toelichting	Soort mutatie	Investeringsbedrag in euro's	I/S	Financiële doorwerking in euro's			
				2017	2018	2019	2020
Algemene uitkering - peuterspeelzalen opvang 2-3 jarigen	W		S	21.000	32.000	43.000	54.000
<b>Totaal uitgaven</b>				<b>21.000</b>	<b>32.000</b>	<b>43.000</b>	<b>54.000</b>
Totaal uitgaven incidenteel			I	0	0	0	0
Totaal uitgaven structureel			S	21.000	32.000	43.000	54.000
Totaal uitgaven wettelijk	W			21.000	32.000	43.000	54.000
Totaal uitgaven coalitieakkoord	C			0	0	0	0
Totaal uitgaven autonome ontwikkelingen	A			0	0	0	0
Totaal uitgaven overige ontwikkelingen	O			0	0	0	0

## Programma 5

# Mens, Zorg en Inkomen

### De missie

We zijn en blijven een sociale gemeente. De zorg aan het individu staat voorop. Zorg en sociaal beleid worden op een nieuwe manier georganiseerd. De gemeente speelt hierbij een belangrijke rol.

### 5.1 Speerpunten coalitieovereenkomst 2014-2018

- Iedereen krijgt de zorg die nodig is.
- Het participatiebeleid blijft op niveau. Waar nodig zal dit beleid verder vorm krijgen.
- We optimaliseren het armoedebelief en de schuldhulpverlening.
- We ondersteunen initiatieven voor concrete jeugdactiviteiten.

### 5.2 Nieuw en bestaand beleid

#### Nieuw beleid

Waar de eerste twee jaren de focus op de transitie – invoering - van de nieuwe taken heeft gelegen, wordt de focus nu langzaam maar zeker verschoven naar de transformatie - vernieuwing - van het sociale domein. Daar waar mogelijk wordt hierbij gestreefd naar het verminderen van regeldruk en administratieve lastenverlichting.

Naast de projecten die in het kader van de transformatie al in 2016 zijn opgepakt, resulteert dit voor 2017 in het volgende nieuwe beleid:

#### Wonen, welzijn en zorg

In een gebiedsgerichte aanpak stellen we een analyse per kern

op, gericht op een goede woning en woonomgeving en op de aanwezigheid en wenselijkheid van welzijns-, algemene en dagbestedingsvoorzieningen.

#### Brede toegang sociaal domein

De inwoner moet weten waar hij voor ondersteuning terecht kan. We moeten voorkomen dat hij van 'het kastje naar de muur' wordt gestuurd. Daarvoor bieden we een herkenbare, logische en eenduidige toegang in het brede sociaal domein. Een aandachtspunt daarbij is de positionering van het Centrum voor Jeugd en Gezin (CJG) en het sociaal wijkteam.

#### Versterking informele zorg en welzijnswerk

We versterken de verschillende vormen van cliëntenondersteuning voor al onze inwoners. Enerzijds door uitbreiding/voortzetting van de professionele zorgverleners (maatschappelijk werk, welzijnswerk, buurtsportcoach) en anderzijds door verdere ondersteuning van vrijwilligers en mantelzorgers. Hiermee investeren we in algemene voorzieningen in de hoop dat op termijn minder (dure) zorg nodig is.

Voor de kosten van de uitbreiding van het zorg- en welzijnswerk ramen we € 180.000. Hierin is ook een bijdrage voor de buurtsportcoach meegenomen. Deze extra kosten kunnen gedekt worden uit het saldo van de uitkering sociaal domein van € 180.000.

### **Opvang vergunninghouders**

Voor de opvang van vergunninghouders is vanuit de algemene uitkering een bedrag beschikbaar waarbij het geld de vergunninghouder volgt. Voor 2017 gaat het om een bedrag van € 45.000 voor begeleiding op het gebied van werk, integratie, onderwijs en zorg.

### **Participatieverklaring**

Als onderdeel van het bestaande inburgeringstraject voeren wij uiterlijk 1 juli 2017 de participatieverklaring in.

### **Stimuleringsfonds aanpassing eigen woning**

Binnen het project 'gebiedsgerichte aanpak' wordt onderzocht op welke wijze vooral eigenaar-bewoners gestimuleerd kunnen worden om vroegtijdig de nodige woningaanpassingen te doen om langer zelfstandig te blijven wonen. Voorgesteld wordt om bij de uitwerking naar de begroting als beslispunt mee te nemen om hier een fonds voor te vormen en € 50.000 vanuit de reserve Wet voorzieningen gehandicapten hiervoor in te zetten.

## **5.3 Risico's**

### **Aanbesteding Hulp bij het Huishouden**

In 2017 wordt een nieuw contract afgesloten. In verband met de invoering van de Code Verantwoord Marktgedrag Thuisondersteuning kan dit contract duurder uitvallen.

### **Positionering en personele inzet van het CJG**

Er loopt een onderzoek naar de positionering van de personele inzet van het CJG. Dit onderzoek gaan we samen oppakken met Drimmelen, Werkendam, Woudrichem en Aalburg. We gaan ervanuit dat we de financiële consequenties binnen de bestaande budgetten kunnen opvangen, maar dat is nog niet bekend.



*In 2017 wordt een nieuw contract afgesloten voor Hulp bij het Huishouden*

### **Cliëntenondersteuning Wmo**

De wijziging van de invulling van de cliëntenondersteuning Wmo heeft mogelijk financiële consequenties voor het budget Jeugd. Er wordt getracht om dit binnen bestaande budgetten op te vangen.

### **Opvang vergunninghouders**

De wettelijke taakstelling voor de huisvesting van vergunninghouders is de afgelopen jaren toegenomen. Wij verwachten dat deze trend zich in 2017 en volgende jaren voortzet. Daarnaast kan het

aantal vergunninghouders toenemen door het Brabantpact. Dit zal een stijging van kosten op diverse gebieden met zich meebrengen, waaronder een toename van het aantal aanvragen voor een participatieuitkering.

### **Wet Taaleis en Participatieverklaring**

De handhaving van zowel de Wet Taaleis als de Participatieverklaring ligt bij de gemeenten. Het is onduidelijk wat deze werkzaamheden gaan betekenen voor de beschikbare formatie.

## Financieel overzicht Mens, Zorg en Inkomen

Toelichting	Soort mutatie	Investerings bedrag in euro's	I/S	Financiële doorwerking in euro's			
				2017	2018	2019	2020
Instream in uitkering	W		I	616.000	779.000	942.000	943.000
Uitvoeringsbudget programmaopdracht WWZ	W		S	50.000	50.000	50.000	50.000
Algemene uitkering - toename vergunninghouders	W		I	45.000			
Algemene uitkering - Huishoudelijke verzorging	W		S	110.000	110.000	110.000	122.000
Algemene uitkering - sociaal domein Wmo	W		S	69.000	126.000	126.000	103.000
Algemene uitkering - sociaal domein jeugd	W		S	-362.000	-333.000	-338.000	-338.000
Algemene uitkering - sociaal domein participatie	W		S			111.000	116.000
Algemene uitkering - sociaal domein participatie dec. circulaire 2015	W		S			44.000	44.000
Stimuleringsfonds aanpassen eigen woning	O		I	50.000			
Bijdrage reserve WVG tbv vormen stimuleringsfonds	O		I	-50.000			
Structureel voordeel uit jaarrekening 2015 (Wmo overige vervoersvoorzieningen)	O		S	-65.000	-65.000	-65.000	-65.000
<b>Totaal uitgaven</b>				<b>463.000</b>	<b>667.000</b>	<b>980.000</b>	<b>975.000</b>



Toelichting	Soort mutatie	Investeringsbedrag in euro's	I/S	Financiële doorwerking in euro's			
				2017	2018	2019	2020
Totaal uitgaven incidenteel			I	661.000	779.000	942.000	943.000
Totaal uitgaven structureel			S	-198.000	-112.000	38.000	32.000
Totaal uitgaven wettelijk	W			528.000	732.000	1.045.000	1.040.000
Totaal uitgaven coalitieakkoord	C			0	0	0	0
Totaal uitgaven autonome ontwikkelingen	A			0	0	0	0
Totaal uitgaven overige ontwikkelingen	O			-65.000	-65.000	-65.000	-65.000

### Inkomsten

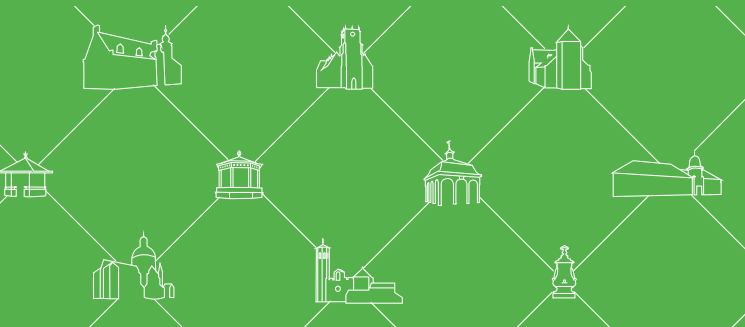
Hogere rijksbijdrage	W		I	556.000	702.000	849.000	849.000
<b>Totaal Inkomsten</b>				<b>556.000</b>	<b>702.000</b>	<b>849.000</b>	<b>849.000</b>
Totaal inkomsten incidenteel			I	556.000	702.000	849.000	849.000
Totaal inkomsten structureel			S	0	0	0	0
Totaal inkomsten wettelijk	W			556.000	702.000	849.000	849.000
Totaal inkomsten coalitieakkoord	C			0	0	0	0
Totaal inkomsten autonome ontwikkelingen	A			0	0	0	0
Totaal inkomsten overige ontwikkelingen	O			0	0	0	0

## Programma 6

# Gemeentelijke gebouwen, monumenten, kunst en cultuur

### De missie

We gaan zorgvuldig om met onze gebouwen en de vele monumenten in onze gemeente.



### 6.1 Speerpunten coalitieovereenkomst 2014-2018

- We maken optimaal gebruik van onze gemeentelijke gebouwen. Er is aandacht voor het onderhoudsniveau van deze gebouwen en we stimuleren het gebruik van het erfgoed.
- Daarnaast geven we uitvoering aan de plannen rondom De Schattelijjn.

### 6.2 Nieuw en bestaand beleid

#### Nieuw beleid

##### **Bibliotheekwerk**

De nieuwe centrale vestiging van de bibliotheek in Raamsdonksveer opent in 2017. We maken een keuze voor de locatie voor een ophaal- en inleverpunt in Geertruidenberg. De bibliotheek op school krijgt verder vorm.

##### **Monumenten**

Voor de uitvoering van het Erfgoedbeleid hebben we gedurende de coalitieperiode jaarlijks een bedrag van € 25.000 nodig.

##### **Scouting Raamsdonksveer**

Rijkswaterstaat heeft aangegeven dat de Scouting de huidige

locatie in 2019 moet hebben verlaten. Wij zijn met de Scouting in overleg over alternatieve locaties.

### 6.3 Risico's

#### **Scouting**

Op dit moment is nog niet bekend wat het onteigeningsbudget van Rijkswaterstaat wordt. Daarnaast is nog niet helder welke alternatieve huisvesting de Scouting krijgt. We houden er rekening mee dat de rijksbijdrage voor de te plegen investering in nieuwbouw onvoldoende is.



*De alternatieve huisvesting voor de scouting is nog niet helder*

### Financieel overzicht Gemeentelijke gebouwen, monumenten, kunst en cultuur

Toelichting	Soort mutatie	Investeringsbedrag in euro's	I/S	Financiële doorwerking in euro's			
				2017	2018	2019	2020
Uitvoering erfgoedbeleid	C		I	25.000	25.000	0	0
<b>Totaal uitgaven</b>				<b>25.000</b>	<b>25.000</b>	<b>0</b>	<b>0</b>
Totaal uitgaven incidenteel			I	25.000	25.000	0	0
Totaal uitgaven structureel			S	0	0	0	0
Totaal uitgaven wettelijk	W			0	0	0	0
Totaal uitgaven coalitieakkoord	C			25.000	25.000	0	0
Totaal uitgaven autonome ontwikkelingen	A			0	0	0	0
Totaal uitgaven overige ontwikkelingen	O			0	0	0	0



## Programma 7

# Dienstverlening en Bedrijfsvoering

### Missie

De gemeente stimuleert en ondersteunt de eigen kracht en initiatieven van inwoners en ondernemers. Wij opereren als een betrouwbare, verbindende partner en waar mogelijk in (sub)regionaal verband, vanzelfsprekend als collegiaal bestuur. Transparant in communicatie en slimmer anders organiseren, daar gaat het om.

### 7.1. Speerpunten coalitieovereenkomst 2014-2018

- Onze klanten voelen zich gehoord, omdat wij bereikbaar zijn en betrouwbaar.
- Wij voeren een heldere en actieve communicatie in producten, dienstverlening en contacten.
- Door deregulering en digitalisering vereenvoudigen wij die dienstverlening.
- Wij werken samen waar dat kan, eventueel onder eigen regie als dat volgens ons moet.
- Als modern werkgever stimuleren wij flexibiliteit en mobiliteit bij betrokken medewerkers.

### 7.2 Nieuw en bestaand beleid

#### Nieuw beleid

##### Doorontwikkeling (digitale) dienstverlening

In 2017 houden we een klanttevredenheidsonderzoek waarbij de digitale dienstverlening en het werken op afspraak aan de orde komt. De inwoners laten ons zien hoe wij het doen en waar we nog wat kunnen verbeteren. Voor het klanttevredenheidsonderzoek ramen we een bedrag van € 17.500.

#### Werkgeverschap

Binnen de cao is een loonsverhoging van 0,4% afgesproken voor de periode 1 januari 2017 – 1 mei 2017, bovenop het structurele effect van de 3% verhoging per 1 januari 2016. Hiervoor nemen we een bedrag op van € 170.000. Een deel van deze kosten wordt gecompenseerd door een hogere algemene uitkering (zie daarvoor het overzicht van algemene dekkingsmiddelen voor een bedrag van € 87.000).

#### Bedrijfsvoering

Op advies van een extern onderzoek uit 2015 naar ICT samenwerking hebben we de mogelijkheden tot aansluiting bij Breda (goedkoopste partij) onderzocht. Dit om op basis hiervan te beslissen op een nader te bepalen moment aan te sluiten bij Breda of toch voor een andere optie te kiezen. Duidelijk is geworden dat er twee opties zijn: of aansluiten bij een grotere gemeente/samenwerkingsverband, of komende jaren niet aansluiten en investeren in de bestaande situatie. Niets doen is geen optie, omdat we momenteel te kwetsbaar zijn en het ICT systeem/netwerk de basis vormt waarvan de gehele organisatie afhankelijk is. Het functioneren daarvan is bovendien van invloed op de algehele dienstverlening richting de klant. Vanwege de uitkomsten van dit onderzoek hebben wij besloten vooralsnog niet aan te sluiten bij Breda (structurele kosten € 280.000 per jaar) of een andere partij, maar in ieder geval de komende jaren nog zelfstandig te blijven. Hiervoor is een budget nodig van € 98.000. Dit is bedoeld voor de vervanging van servers, personele uitbreiding en optimalisering van verbindingen alsmede voor de inzet van externe ondersteuning aan systeembeheer bij calamiteiten.

#### Bestaand beleid

##### Bedrijfsvoering

Voor de indexering tot en met 2016 van de onderhoudskosten voor software en de ICT infrastructuur ramen we structureel een bedrag van € 32.000. Om aan de verscherpte eisen op het gebied van ICT-

beveiliging te voldoen is eenmalig een bedrag van € 30.000 nodig voor het aanpassen aan de eisen van de privacywetgeving en structureel € 12.500 voor het voldoen aan de eisen van de Baseline Informatiebeveiliging Gemeenten (BIG).

Onze telefooncentrale begint steeds meer uitval te vertonen waardoor we niet optimaal bereikbaar zijn. Uit het oogpunt van dienstverlening is dit ongewenst. Voor de vervanging van de telefooncentrale wordt € 200.000 geraamd.

### Ondernemingsraad

Om onze medewerkers de mogelijkheid te geven zich in te zetten voor de Ondernemingsraad, is voor de jaren t/m 2017 reeds incidenteel € 50.000 per jaar opgenomen in de huidige begroting. Voorgesteld wordt deze lijn voort te zetten voor de jaren 2018 t/m 2020.

## 7.3 Risico's

### Individueel Keuzebudget

Het uitgangspunt is om de invoering van het Individueel Keuzebudget (IKB) per 1 januari 2017 binnen de bestaande budgetten te realiseren. Er bestaat een risico dat de toevoeging van 14,4 uur verlof leidt tot uitbetaling aan medewerkers en hierdoor meer uitgegeven wordt op de posten loonkosten. Voorheen werd namelijk de voornoemde 14,4 uur niet standaard omgezet in geld, maar was dit voor medewerkers alleen te besteden als regulier verlof.

## Financieel overzicht Dienstverlening & Bedrijfsvoering

Toelichting	Soort mutatie	Investeringsbedrag in euro's	I/S	Financiële doorwerking in euro's			
				2017	2018	2019	2020
CAO salarisverhoging (compensatie vanuit Alg Uit. Progr 8)	W		S	170.000	170.000	170.000	170.000
Voldoen aan eisen informatiebeveiliging	W		S	13.000	13.000	13.000	13.000
Maatregelen ivm aangescherpte privacywetgeving	W		I	20.000	10.000		
Uitvoering wet op de ondernemingsraden	W		I	0	50.000	50.000	50.000
Klanttevredenheidsonderzoek	C	17.000	I	17.000			
Indexering contracten software tot en met 2016	A		S	32.000	32.000	32.000	32.000
Vervanging telefooncentrale	A	200.000	S	2.000	33.000	32.000	31.000
Infrastructurele kosten ICT	A		S	25.000	35.000	45.000	55.000
Personele kosten ICT	A		I	73.000	63.000	63.000	
<b>Totaal uitgaven</b>				<b>352.000</b>	<b>406.000</b>	<b>405.000</b>	<b>351.000</b>
Totaal uitgaven incidenteel			I	110.000	123.000	113.000	50.000
Totaal uitgaven structureel			S	242.000	283.000	292.000	301.000
Totaal uitgaven wettelijk	W			203.000	243.000	233.000	233.000
Totaal uitgaven coalitieakkoord	C			17.000	0	0	0
Totaal uitgaven autonome ontwikkelingen	A			132.000	163.000	172.000	118.000
Totaal uitgaven overige ontwikkelingen	O			0	0	0	0

# Financiële kaders

## 8.1 Inleiding

In paragraaf 8.2 staan we stil bij de opbouw van de financiële uitgangspositie. Ook benoemen we de financiële uitgangspunten behorend bij de startpositie. Specifiek staan we iets uitgebreider stil bij de algemene dekkingsmiddelen en de gevolgen van de mei-circulaire. Het college presenteert vervolgens een voorstel om het tekort op te lossen. Dit voorstel wordt nader toegelicht in paragraaf 8.3. Als laatste wordt ingegaan op de risico's (8.4), waarbij we benoemen welke alternatieve dekkingsmogelijkheden het college heeft besproken, maar waar zij niet voor heeft gekozen.

We kiezen voor een doelgerichte en efficiënte besteding van de beschikbare middelen en een financieel gezonde gemeente. In 2020 hebben we onze ambities weten te bereiken en zijn we nog steeds een financieel gezonde gemeente. We zijn terughoudend geweest in het belasten van onze inwoners. We bereiken dit door te kijken of bestaand beleid oplevert wat we ervan verwachten, we maken duidelijke keuzes over wat we wel en niet meer doen en hebben structureel sluitende meerjarenramingen in de begroting.

## 8.2 Financiële uitgangspositie

Voor het opstellen van deze Kadernota hebben wij de volgende financiële uitgangspunten gehanteerd:

1. Het aantal inwoners per 1 januari 2017 is 21.580
2. Ontwikkeling lonen volgens cao gemeenten
3. Ontwikkeling prijzen volgens Bruto Binnenlands Product (vermeld in gemeentefondscirculaires)

4. De te hanteren rente voor nieuwe investeringen bedraagt 2%
5. De berekende rente over het financieringstekort blijft gehandhaafd op 2%.

De uitgangspositie wordt bepaald aan de hand van een aantal onderdelen, te weten:

- Saldo (inclusief correctie daarvan) vanuit de begroting 2016

(vastgesteld 5 november 2015) voor de jaren 2017 en volgende.

- Correctie hierop door amendering raad van terugdraaien voorgestelde bezuiniging Edux en werkbudget EZ.
- Uitkering Gemeentefonds via septembercirculaire 2015 (incl. sociaal domein), vastgesteld bij de 1e begrotingswijziging 2016.
- Uitkering Gemeentefonds via decembercirculaire 2015 (incl. sociaal domein). Tabel A toont hoe dat er uit ziet.

**Tabel A uitgangspositie Kadernota 2017**

Omschrijving	2017	2018	2019	2020
Saldo vanuit begroting 2016	5.000	5.000	8.000	8.000
<i>a. Correctie afroming saldo begroting 2016 t.b.v. incidentele lasten en baten.</i>	230.000	95.000	280.000	280.000
<i>b. Correctie Amendementen Edux en werkbudget EZ</i>	-81.000	-95.000	-95.000	-95.000
Septembercirculaire 2015 algemeen	70.000	162.000	112.000	112.000
Septembercirculaire 2015 baten sociaal domein			-44.000	-44.000
Septembercirculaire 2015 lasten sociaal domein			44.000	44.000
Decembercirculaire 2015 baten sociaal domein			44.000	44.000
Decembercirculaire 2015 lasten sociaal domein			-44.000	-44.000
<b>Financiële uitgangspositie Kadernota 2017 (positief)</b>	<b>224.000</b>	<b>167.000</b>	<b>305.000</b>	<b>305.000</b>

### Algemene dekkingsmiddelen

#### Invoering vennootschapsbelasting

Voor de administratieve verwerking en het bijhouden van het grondslagendocument van de VPB wordt een structureel budget van € 10.000 voldoende geacht.

### Algemene uitkering Gemeentefonds

De stand van de uitkering Gemeentefonds na verwerking van de in de tabel A genoemde zaken is in tabel B weergegeven. Hierover hebben we u per raadsinformatiebrief d.d. 22 maart j.l. geïnformeerd.

**Tabel B**

Omschrijving	2017	2018	2019	2020
Stand algemene uitkering na verwerking (per datum 22-3-2016)	€ 25.926.000	€ 25.700.000	€ 25.677.000	€ 25.677.000

### Ontwikkeling Meicirculaire

In tegenstelling tot voorgaande jaren is het dit jaar mogelijk gebleken de uitkomsten van de meicirculaire in de Kadernota zelf te verwerken.

Het algemene deel laat -per saldo- een stijging van ongeveer € 130.000 zien voor het jaar 2017. Dit betreft vooral een hogere uitkering voor het onderdeel Wmo-Huishoudelijke verzorging ad. € 110.000, een hogere compensatie voor loonstijgingen (+ € 87.000) en prijsstijgingen (+ € 53.000) van in totaliteit € 140.000 en een lager accres (groei) van € 180.000. Het resterende verschil betreft twee doeluitkeringen te weten verhoogde asielinstream (+ € 40.000) en opvang peuters (+ € 20.000).

De daling van het accres wordt veroorzaakt door drie ontwikkelingen: de algemene ontwikkeling van het accres, het Uitwerkingsakkoord Verhoogde Asielinstroom en VNG-betalings. Het akkoord Verhoogde asielinstream houdt in dat het accres met eenzelfde bedrag wordt verlaagd als de toename van het gemeentefonds voor dit onderdeel (met als uitgangspunt een aantal van 32.000 verhoogde asielinstream). Deze uitname wordt vervolgens gestort in een doeluitkering waar ook wij een beroep op kunnen doen. Wij zijn echter wel een nadeelgemeente in deze overheveling.

Het onderdeel sociaal domein laat -per saldo- een daling zien van ongeveer € 300.000. Voor decentralisatie-uitkering Jeugdzorg van € 360.000. Wij hebben deze financiële gevolgen van het gehele sociale domein in deze Kadernota vertaald aan de lastenkant (zie programma 5) zodat een en ander budgettair neutraal is opgenomen. Voor een verdere toelichting verwijzen wij u naar een uitgebreide raadsinformatiebrief, die u nog voor de behandeling van deze Kadernota zult ontvangen.

In de tabel 'Wijzigingen programma 8' schetsen wij het totaal aan uitgaven en inkomsten aan de dekkingskant, opgebouwd uit de vennootschapsbelasting en de meicirculaire.

## Wijzigingen programma 8

Toelichting	Soort mutatie	Investeringsbedrag in euro's	I/S	Financiële doorwerking in euro's			
				2017	2018	2019	2020
Administratieve lasten VPB	W		S	10.000	10.000	10.000	10.000
<b>Totaal uitgaven</b>				<b>10.000</b>	<b>10.000</b>	<b>10.000</b>	<b>10.000</b>
Totaal uitgaven incidenteel			I	0	0	0	0
Totaal uitgaven structureel			S	10.000	10.000	10.000	10.000
Totaal uitgaven wettelijk	W			10.000	10.000	10.000	10.000
Totaal uitgaven coalitieakkoord	C			0	0	0	0
Totaal uitgaven autonome ontwikkelingen	A			0	0	0	0
Totaal uitgaven overige ontwikkelingen	O			0	0	0	0

### Inkomsten

Algemene uitkering - looncompensatie Cao	W		S	87.000	87.000	87.000	87.000
Algemene uitkering - prijscompensatie	W		S	53.000	53.000	53.000	53.000
Algemene uitkering - peuterspeelzalen opvang 2-3j	W		S	21.000	32.000	43.000	54.000
Algemene uitkering - toename vergunninghouders	W		I	45.000			
Algemene uitkering - Huishoudelijke verzorging	W		S	110.000	110.000	110.000	122.000
Algemene uitkering - sociaal domein Wmo	W		S	69.000	126.000	126.000	103.000
Algemene uitkering - sociaal domein jeugd	W		S	-362.000	-333.000	-338.000	-338.000
Algemene uitkering - sociaal domein participatie	W		S			111.000	116.000
Algemene uitkering - sociaal domein participatie dec. circulaire 2015	W		S			44.000	44.000
Algemene uitkering - algemeen (ontwikkeling fonds)	W		S	-186.000	-178.000	-297.000	-425.000
<b>Totaal Inkomsten</b>				<b>-163.000</b>	<b>-103.000</b>	<b>-61.000</b>	<b>-184.000</b>
Totaal inkomsten incidenteel			I	45.000	0	0	0
Totaal inkomsten structureel			S	-208.000	-103.000	-61.000	-184.000
Totaal inkomsten wettelijk	W			-163.000	-103.000	-61.000	-184.000
Totaal inkomsten coalitieakkoord	C			0	0	0	0
Totaal inkomsten autonome ontwikkelingen	A			0	0	0	0
Totaal inkomsten overige ontwikkelingen	O			0	0	0	0

In tabel C is het totaal aan wijzigingen verwerkt waardoor inzicht ontstaat in het financiële beeld voor de algemene uitkering voor de jaren 2017 en volgende.

### 8.3 Voorstel dekking

Bij de programma's is gewerkt aan de hand van de thema's vernieuwen, verbinden en vervangen. Hierbij is gekeken hoe zoveel mogelijk binnen dan wel tussen de programma's opgelost kan worden en binnen de bestaande financiële kaders. Daar waar nieuw beleid nodig was is getracht het principe 'oud voor nieuw' toe te passen. In tabel D laten wij zien met welk saldo wij starten (saldo structureel). Voor wat betreft het structurele beeld kunnen wij concluderen dat er in de gehanteerde lijn nog een tekort resteert wat wij op voorliggende wijze voorstellen te dekken.

#### Korte toelichting op tabel D

##### *Continuering inflatiestijging OZB (Onroerendezaakbelastingen)*

In de huidige begroting is de jaarlijkse opbrengst uit de onroerendezaakbelasting t/m het jaar 2017 verhoogd met een index van 1,5%. Wij stellen u voor deze index ook in de jaren 2018 t/m 2020 te hanteren.

##### *Subsidiestystematiek brede welzijnsinstellingen herijken*

Samenwerking kan tot een efficiëntere inzet van middelen leiden.

##### *Omvorming in het kader van wijkgericht werken*

Wij gaan geleidelijk aan meer inzetten op het wijkgericht werken.

##### *Voordeel kapitaallasten*

Wij zien voordelen bij een andere manier van verwerken van rente en afschrijving van investeringen. Wij willen dan ook meer aansluiten bij de systematiek zoals de onlangs ingevoerde wet op de

**Tabel C Financieel beeld algemene uitkering 2017 en verder**

	2017	2018	2019	2020
Stand algemene uitkering na verwerking ( per datum 22-3-2016)	€ 25.926.000	€ 25.700.000	€ 25.677.000	€ 25.677.000
Meicirculaire	€ -163.000	€ -103.000	€ -105.000	€ -228.000
<b>Eindstand zoals opgenomen in de Kadernota 2017</b>	<b>€ 25.763.000</b>	<b>€ 25.597.000</b>	<b>€ 25.572.000</b>	<b>€ 25.451.000</b>

**Tabel D Saldo en oplossingsrichtingen**

	2017	2018	2019	2020
Saldo structureel	-151.000	-253.000	-242.000	-379.000
Continuering inflatiestijging OZB (1,5%)		75.000	150.000	225.000
Subsidiestystematiek brede welzijnsinstellingen herijken		10.000	30.000	50.000
Omvorming in het kader van wijkgericht werken	25.000	50.000	50.000	50.000
Voordeel kapitaallasten	40.000	40.000	40.000	40.000
<b>Saldo</b>	<b>-86.000</b>	<b>-78.000</b>	<b>28.000</b>	<b>-14.000</b>



Vennootschapsbelasting ons voorschrijft voor bepaalde onderdelen. Eind 2016 doen wij u een voorstel voor het actualiseren van onze nota afschrijvingsbeleid.

Door een tegenvallende meicirculaire is het ons in korte tijd niet gelukt om de kadernota in zijn geheel te dichtten. Wij kunnen u echter wel een nagenoeg sluitende kadernota 2017 presenteren. Ons voorstel is dit kleine tekort mee te nemen in het proces van het opstellen van de begroting 2017 zodanig dat wij die u sluitend kunnen aanbieden. Wij beseffen dat wij daartoe nog de nodige stappen te zetten hebben maar wij vertrouwen erop dat wij op basis van deze kadernota u een structureel sluitende begroting 2017 kunnen aanbieden. Wij zullen dan ook de thans geschetste financiële risico's nader beoordelen.

Ter informatie hebben we een totaaloverzicht (pagina 26) gemaakt waar in één oogopslag helder wordt wat aan voorstellen voorligt, zowel incidenteel / structureel en als gevolg van wettelijke / autonome / overige ontwikkelingen (saldo structureel).

## 8.4 Risicoparagraaf

### Ontwikkelingen Amercentrale

Tegen de aanslag onroerendezaakbelastingen (OZB) 2014 en 2015 heeft Essent beroep aangetekend. Als Essent in het gelijk gesteld wordt, kan dit aanzienlijke gevolgen hebben voor de ozb opbrengst niet-woningen voor de komende jaren. De verwachting is dat medio 2016 deze uitspraak wordt gedaan. Tegen de uitspraak kan hoger beroep worden aangetekend en in cassatie worden gegaan, waardoor de hele procedure kan oplopen tot 2 jaar. De uitspraak op beroep kan ook gevolgen hebben voor de opvolgende belastingjaren 2016 en later.

### Algemene uitkering

#### *Algemeen*

De huidige ramingen zijn gebaseerd op de uitkomsten van de decembercirculaire 2015 en de meicirculaire 2016 en staan dus min of meer vast.

#### *Specifiek*

Voor het B.T.W.-compensatiefonds waar wij onze betaalde B.T.W. kunnen declareren, geldt een plafond. Als wij als gezamenlijke gemeenten meer of minder gaan declareren dan dit plafond, komt het verschil ten laste van of ten gunste van het Gemeentefonds.

### Rente

Onlangs heeft de commissie BBV (Besluit begroten en verantwoorden) in het kader van de herziening van het BBV een notitie Rente uitgebracht. Dit heeft gevolgen voor onze renteberekening, omdat hierin wordt aanbevolen geen bespaarde rente meer te berekenen over het eigen vermogen. Daarnaast wordt het verplicht om aan de desbetreffende taakvelden (voorheen producten) rente door te berekenen door middel van renteomslag in plaats van door een vast percentage.

Gelet op de complexiteit en onduidelijkheden mede in relatie tot de rente over de voorzieningen (o.a. riolering en afvalstoffenheffing), vindt de verdere uitwerking van deze notitie bij het opstellen van de begroting 2017 plaats.

Stelselwijzigingen over de begrotingsspelregels (BBV) kunnen leiden tot een verschuiving van lasten en mogelijk ook tot wijziging van lastendruk.

### Tot slot

Begin juni 2016 zijn wij geconfronteerd met een tegenvallende meicirculaire 2016. Daardoor zijn wij genooddaakt op korte termijn alle mogelijke dekkingvoorstellen de revue te laten passeren en keuzes te maken om het resterende tekort van deze Kadernota weg te wer-

ken. In tabel D hebben wij ons voorkeursscenario voor de dekking weergegeven. Andere mogelijkheden zijn er ook nog, wat de lasten betreft, op onderdelen zoals privatiseren, samenwerking, projecten, taakstellingen en soberder beleid bv. op de terreinen van sociale zaken (bijzondere bijstand), Wmo en jeugd. Aan de batenkant valt dan te denken aan met name (verdere) verhoging van belastingen en leges. Daar hebben wij uiteindelijk niet voor gekozen. Hierdoor hebben wij het uiteindelijke structurele tekort, voortkomende uit alle programma's, van gemiddeld ongeveer € 250.000 per jaar fors terug kunnen brengen naar een gemiddeld structureel tekort van ongeveer € 40.000 per jaar.

Voor wat betreft het incidentele deel kunnen wij u mededelen dat wij bij de uitvoering van al onze wensen binnen de weerstands- en solvabiliteitsratio's blijven.

# Totaal- overzicht ontwik- kelingen en dekking

## Totaal ontwikkelingen

	2017		2018		2019		2020		
	u	i	u	i	u	i	u	i	
<b>Totaal wettelijk</b>									
Startsaldo begroting			223.000		166.000		305.000		305.000
<b>Totaal wettelijk</b>	<b>912.000</b>	<b>616.000</b>	<b>1.017.000</b>	<b>765.000</b>	<b>1.331.000</b>	<b>1.093.000</b>	<b>1.337.000</b>	<b>970.000</b>	
Saldo wettelijk	296.000		252.000		238.000		367.000		
Waarvan structureel	66.000		115.000		95.000		223.000		
Waarvan incidenteel	230.000		137.000		143.000		144.000		
<b>Totaal autonoom</b>									
<b>Totaal autonoom</b>	<b>395.000</b>	<b>50.000</b>	<b>207.000</b>	<b>0</b>	<b>199.000</b>	<b>0</b>	<b>145.000</b>	<b>0</b>	
Saldo autonoom	345.000		207.000		199.000		145.000		
Waarvan structureel	82.000		127.000		136.000		145.000		
Waarvan incidenteel	263.000		80.000		63.000		0		
<b>Totaal coalitie</b>									
<b>Totaal coalitie</b>	<b>179.000</b>	<b>0</b>	<b>145.000</b>	<b>0</b>	<b>70.000</b>	<b>0</b>	<b>70.000</b>	<b>0</b>	
Saldo coalitie	179.000		145.000		70.000		70.000		
Waarvan structureel	62.000		70.000		70.000		70.000		
Waarvan incidenteel	117.000		75.000		0		0		
<b>Totaal overig</b>									
<b>Totaal overig</b>	<b>-59.000</b>	<b>0</b>	<b>-59.000</b>	<b>0</b>	<b>-59.000</b>	<b>0</b>	<b>-59.000</b>	<b>0</b>	
Saldo overig	-59.000		-59.000		-59.000		-59.000		
Waarvan structureel	-59.000		-59.000		-59.000		-59.000		
Waarvan incidenteel	0		0		0		0		
<b>Totaal generaal</b>	<b>1.427.000</b>	<b>666.000</b>	<b>1.310.000</b>	<b>765.000</b>	<b>1.541.000</b>	<b>1.093.000</b>	<b>1.493.000</b>	<b>970.000</b>	
<b>Saldi</b>	<b>761.000</b>		<b>545.000</b>		<b>448.000</b>		<b>523.000</b>		
Waarvan									
Incidenteel	610.000	0	292.000	0	206.000	0	144.000	0	
Structureel	151.000		253.000		242.000		379.000		

### Dekkingsvoorstel

	2017		2018		2019		2020	
	u	i	u	i	u	i	u	i
Continuering inflatiestijging OZB (1,5%)				75.000		150.000		225.000
Subsidiesystematiek brede welzijnsinstellingen herijken			-10.000		-30.000		-50.000	
Omvorming in het kader van wijkgericht werken	-25.000		-50.000		-50.000		-50.000	
Voordeel kapitaallasten	-40.000		-40.000		-40.000		-40.000	
<b>Sub.totaal</b>	<b>86.000</b>		<b>153.000</b>	<b>75.000</b>	<b>122.000</b>	<b>150.000</b>	<b>239.000</b>	<b>225.000</b>
<b>Saldo</b>	<b>86.000</b>		<b>78.000</b>		<b>-28.000</b>		<b>14.000</b>	



