



Gemeente
Geertruidenberg



Begroting 2022

deel 1



Inhoudsopgave

INLEIDING	3
BIO (BEGROTING IN EEN OOGOPSLAG)	5
PROGRAMMA 1 LEEFBAARHEID, WONEN EN DUURZAAMHEID	6
1.1 Bestaand beleid begroting 2022	7
1.2 Vooruitblik op raadsprogramma 2022	13
1.3 Nieuwe (financiële) ontwikkelingen	18
1.4 Risico's	23
PROGRAMMA 2 ECONOMIE, RECREATIE & TOERISME	24
2.1 Bestaand beleid begroting 2022	25
2.2 Vooruitblik op raadsprogramma 2022	26
2.3 Nieuwe (financiële) ontwikkelingen	27
2.4 Risico's	28
PROGRAMMA 3 SPORTVOORZIENINGEN	29
3.1 Bestaand beleid begroting 2022	30
3.2 Vooruitblik op raadsprogramma 2022	31
3.3 Nieuwe (financiële) ontwikkelingen	32
3.4 Risico's	33
PROGRAMMA 4 ONDERWIJS	34
4.1 Bestaand beleid begroting 2022	35
4.2 Vooruitblik op raadsprogramma 2022	35
4.3 Nieuwe (financiële) ontwikkelingen	36
4.4 Risico's	37
PROGRAMMA 5 MENS, ZORG EN INKOMEN	39
5.1 Bestaand beleid begroting 2022	40
5.2 Vooruitblik op raadsprogramma 2022	44
5.3 Nieuwe (financiële) ontwikkelingen	45
5.4 Risico's	48
PROGRAMMA 6 GEMEENTELIJKE GEBOUWEN, MONUMENTEN, KUNST EN CULTUUR	51
6.1 Bestaand beleid begroting 2022	52
6.2 Vooruitblik op raadsprogramma 2022	52
6.3 Nieuwe (financiële) ontwikkelingen	54
6.4 Risico's	55
PROGRAMMA 7 DIENSTVERLENING EN BEDRIJFSVOERING	56
7.1 Bestaand beleid begroting 2022	57
7.2 Vooruitblik op raadsprogramma 2022	60
7.3 Nieuwe (financiële) ontwikkelingen	61
7.4 Risico's	62
OVERZICHT ALGEMENE DEKKINGSMIDDELEN EN ONVOORZIEN	65
OVERZICHT OVERHEAD	69

Inleiding

Voorwoord

Hierbij bieden wij u de programmabegroting 2022 en meerjarenramingen 2023 tot en met 2025 aan, de laatste begroting van deze raadsperiode.

In deze periode werden wij als samenleving met flinke tegenvallers geconfronteerd. Veel van onze inwoners werden fysiek getroffen door het coronavirus (COVID-19) en helaas overleed een aantal van hen daar ook aan. Ons medeleven gaat uit naar iedereen die een dierbare verloren heeft alsook naar iedereen die de gevolgen daarvan lijfelijk ondervonden heeft en soms nog ondervindt.

De coronapandemie trof ons en onze inwoners ook sociaal en economisch. Helaas noodzakelijke maatregelen om de verspreiding van het virus te voorkomen zetten het maatschappelijke leven flink op zijn kop. Verenigingen moesten vele activiteiten en bijeenkomsten schrappen en met name de horeca en de evenementenbranche hadden het heel zwaar. Vele beroepsgroepen ondervonden grote financiële problemen. Laten wij hopen dat dat we de beperkingen die wij als samenleving thans ervaren binnenkort definitief achter ons kunnen laten. Laten wij tevens hopen dat de veerkracht en de creativiteit die onze samenleving in deze moeilijke tijd toonde en de initiatieven die daaruit voortkwamen ons voor de toekomst inspireren.

Onze gemeente ging het ook financieel niet voor de wind. Door het abonnementstarief in de Wet Maatschappelijke Ondersteuning groeide de vraag naar door de gemeente te betalen zorg explosief en ook de vraag naar jeugdzorg groeide erg hard. De middelen die wij daarvoor van de Rijksoverheid kregen hielden daar verre van gelijke tred mee, met zeer forse tekorten als gevolg. Die noopten tot twee keer toe tot flinke ombuigingsmaatregelen die linksom of rechtsom gevoeld zijn.

Dit keer hebben wij een dergelijke exercitie gelukkig niet uit hoeven voeren. Het Rijk kwam, daartoe min of meer gedwongen, over de brug met een compensatie voor de tekorten die de gemeenten op de jeugdzorg boeken. Ofschoon het om een compensatie gaat, bestond het Rijk het om daar weer extra taken aan te koppelen. Bovendien dient een volgend kabinet voor 2023 en verdere jaren te beslissen of en hoe de compensatie verder gestalte krijgt.

Met de toezichthouders heeft het wel afgesproken dat de geprognosticeerde bedragen voor die jaren voor 75% in de begroting opgenomen mogen worden.

Voorts vielen dit jaar zowel de mei- als de septembercirculaire 2021 mee.

Dit alles leidde ertoe dat wij u een voor alle jaren, dus structureel, sluitende begroting kunnen aanbieden. Daarbij hebben wij de in de kadernota beloofde criteria gehanteerd:

- We versterken de algemene reserve zoals afgesproken bij de begroting 2021;
- We prioriteren nieuwe uitgaven als volgt:
 - Nieuwe uitgaven als gevolg van wettelijke en autonome ontwikkelingen worden opgenomen;
 - Nieuwe uitgaven als gevolg van wensen worden beoordeeld op urgentie;
- Verdere verzwaring van lasten wordt zoveel mogelijk voorkomen.

Behalve de zaken die in de komende jaren nodig zijn om als gemeente naar behoren te kunnen blijven functioneren, is in deze begroting ook ruimte gevonden voor de nieuwe sporthal. Het totaal van de begrotingssaldi maakt het mogelijk om voor de jaren 2022 t/m 2025, zoals afgesproken, te sparen, zodat onze reservepositie – en daarmee onze solvabiliteit – blijvend wordt versterkt.

Voorts hebben wij om redenen van behoedzaamheid een deel van de algemene uitkering geparkeerd om in de toekomst de verwachte negatieve gevolgen van de aankondigde herijking van het gemeentefonds vanaf 2023 op te kunnen vangen.

In beginsel worden de gemeentelijke belastingen en heffingen met 1,5% inflatiecorrectie verhoogd. Uitzondering op deze algemene regel is dat de tarieven rioolheffing voor 2022 met 6% worden verlaagd. De reden hiervoor is dat de voorzieningen riolering van zodanige omvang is dat de rioolheffing niet hoeft te worden verhoogd, maar met 6% kan worden verlaagd voor 2022. De verlaging met 6% compenseert voor de meeste inwoners van onze gemeente de tariefstijging van de OZB en de afvalstoffenheffing waarmee de belastingdruk voor 2022 nagenoeg gelijk of lager is dan 2021.

Inleiding

Het verloop van de meerjarenramingen 2022 – 2025 is als volgt weer te geven:

Meerjarenramingen begroting 2022-2025		2022		2023		2024		2025	
Stand na tussenrapportage 2021-2	V	552.000	V	25.000	N	160.000	N	160.000	
Kadernota 2022	N	429.000	N	108.000	N	68.000	N	83.000	
Overige budgetvragende mutaties	N	1.833.000	N	1.510.000	N	1.546.000	N	1.342.000	
Basis personeel CAO en pensioenpremie	N	319.000	N	282.000	N	282.000	N	282.000	
Kapitaallasten investeringen en investeringsplan	N	43.000	N	126.000	N	103.000	N	234.000	
Solvabiliteitsverbetering	N	625.000	V	70.000	V	350.000	V	205.000	
Totale opgave	N	2.697.000	N	1.931.000	N	1.809.000	N	1.896.000	
Effecten septembercirculaire	V	2.577.000	V	1.827.000	V	1.729.000	V	1.712.000	
Gemeentelijke belastingen	V	143.000	V	115.000	V	103.000	V	226.000	
Saldo (overschot)	V	23.000	V	11.000	V	23.000	V	42.000	

De begroting is structureel sluitend voor de periode 2021-2024

Het saldo van de Primitieve begroting is te verdelen in:	2022		2023		2024		2025	
Structureel	1.174.000	V	466.000	V	498.000	V	627.000	V
Incidenteel	1.151.000	N	455.000	N	475.000	N	585.000	N
	23.000	V	11.000	V	23.000	V	42.000	V

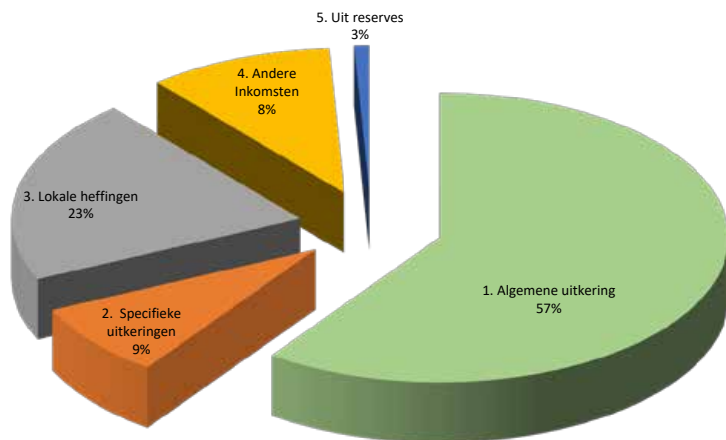
Wij streven ernaar om binnen de financiële mogelijkheden de incidentele lasten te dekken door structurele baten. In de begroting 2022 - 2025 zijn geen nieuwe incidentele lasten opgenomen die met een onttrekking uit de Vrije Algemene Reserve gedekt worden.

Bestemming begrotingssaldi

Het college stelt voor om het positieve begrotingssaldo van 2022 tot en met 2025 toe te voegen aan de Vrije Algemene Reserve.

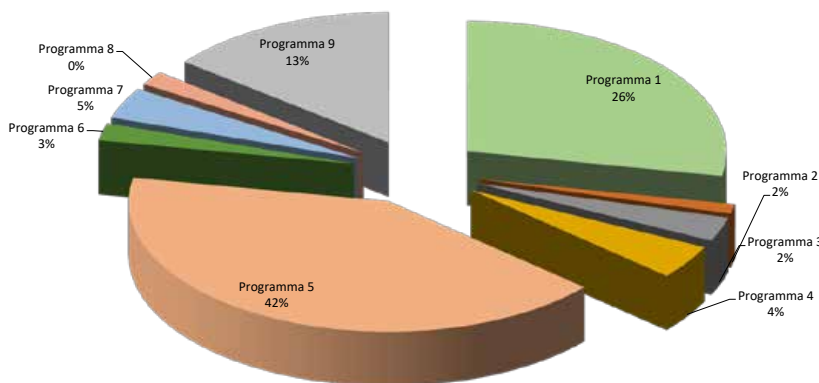
BIO (Begroting in een oogopslag)

Inkomsten 2022 gemeente Geertruidenberg 59,5 miljoen



- 1 Algemene uitkeringen (vrij te besteden) van het rijk € 35,63 miljoen
- 2 Specifieke uitkeringen (met specifiek doel) van het rijk € 4,93 miljoen
- 3 Lokale heffingen, zoals ontroerendzaakbelasting (OZB), riool- en afvalstoffenheffing, leges burgerzaken, omgevingsvergunningen, hondenbelasting en overige lokale heffingen) € 12,3 miljoen
- 4 Andere inkomsten, bijvoorbeeld grondverkoop, huren en pachten en overige inkomsten € 6,18 miljoen
- 5 Uit de reserves onttrokken € 0,49 miljoen

Uitgaven 2022 gemeente Geertruidenberg 59,5 miljoen



- 1 Leefbaarheid, Wonen en Duurzaamheid € 16,7 miljoen
- 2 Economie, Recreatie en Toerisme € 0,7 miljoen
- 3 Sportvoorzieningen € 1,78 miljoen
- 4 Onderwijs € 2,5 miljoen
- 5 Mens, Zorg en Inkomen € 24,67 miljoen
- 6 Gemeentelijke gebouwen, Monumenten, Kunst en Cultuur € 1,27 miljoen
- 7 Dienstverlening en bedrijfsvoering € 2,3 miljoen
- 8 Overzicht Algemene dekkingsmiddelen € 1,03 miljoen
- 9 Overzicht overhead € 8,55 miljoen



Programma 1

Leefbaarheid, Wonen en Duurzaamheid

Missie

Van buiten naar binnen, taakvolwassen en integraal werken, waarbij we de samenhang en de betrokkenheid van de inwoners bij de directe leefomgeving in de wijken vergroten. We zijn zuinig op ons milieu en promoten duurzaamheid actief.

Speerpunten begroting 2022 en raadsprogramma 2019-2022

- We gaan naar buiten toe om ons te – laten – informeren. Klantcontact vindt zo veel als mogelijk in de wijk plaats.
- Leefbaarheid in de kernen zien we niet exclusief als taak van de gemeente. Wisselwerking en samenspel tussen bestuurders en inwoners is steeds noodzakelijk. Vrijwilligersinitiatieven op elk terrein juichen we toe.
- Samen met onze partners gaan we, wijk voor wijk, aan de slag met verduurzamen. We richten een duurzaamheidsloket op. De gemeente heeft een voorbeeldfunctie.
- We pakken de regierol voor de warmtetransitie.
- We werken aan een (nieuw systeem van) afvalinzameling dat gemak oplevert voor de inwoners, betaalbaar en duurzaam is.
- De openbare ruimte maken we voor iedereen toegankelijk.
- We zetten via een lobby in op een volwaardig knooppunt Hooipolder en gaan in overleg met bewoners van Raamsdonk bekijken op welke wijze we het sluipverkeer in de kern kunnen aanpakken.
- Met betrekking tot de verkeersveiligheid inventariseren we in samenwerking met bewoners gevaarlijke knelpunten. We geven prioriteit aan voetgangers en fietsers.
- Inwerkingtreding Omgevingswet staat gepland voor 1 juli 2022. De voorbereidingen hiervoor zijn in volle gang.
- Er wordt ingezet op realisatie van de opgaven rondom Wonen. Voldoende woningen op de juiste plek voor de doelgroepen die dit nodig hebben, is het uitgangspunt.

1.1 Bestaand beleid begroting 2022

Leefbaarheid stimulering wijken/ buurten

De wijken in

Vanuit het wijkgericht SAMENwerken gaan we ook in 2022 proactief naar buiten toe, bellen we aan en leggen op locatie contact met inwoners. Met de inrichting van de fysieke wijktafels en de bakfiets zitten en staan we daadwerkelijk tussen de inwoners.

Beleid wijkgericht SAMENwerken

In 2022 wordt er een nieuwe beleidsnotitie opgesteld voor het wijkgericht SAMENwerken. Dit gebeurt op basis van input van onder andere inwoners, comités, wijkraden en het netwerk.

Wijkbudget

Om gehoor te geven aan de wensen en ideeën van inwoners en ter bevordering van de leefbaarheid en de sociale en maatschappelijk cohesie in de wijk, is het wijkbudget beschikbaar gesteld. Het wijkbudget kent enkele kaders, maar we geven vooral de inwoners een kans om een eigen initiatief (met omwonenden) te realiseren.

Buurtbemiddeling

Op basis van een samenwerkingsconvenant, ondertekend door verschillende partners, wordt Buurtbemiddeling uitgevoerd. Buurtbemiddeling wordt uitgevoerd door een externe partij: Surplus.

Samen met Stichting Thuisvester worden de kosten voor de Buurtbemiddeling gefinancierd.

Volkshuisvesting

Met het aanbieden van startersleningen ondersteunen we starters bij de aankoop van hun eerste woning. Sinds 2009 zijn meer dan 100 startersleningen verstrekt.

Het besteedbare budget bedraagt medio juli 2021 circa € 415.000, genoeg voor 20 leningen.

Opgave wonen

Wonen is een zeer urgent thema. Niet alleen lokaal, maar ook regionaal en landelijk zijn er grote opgaven waar we voor staan. Woningnood, vergrijzing, toenemende zorgvraag en andere maatschappelijke trends hebben hun uitwerking op wonen. In de Regionale Investeringsagenda (RIA) worden de krachten van de regio gebundeld om gezamenlijk de opgaven aan te pakken. Door deze urgentie op wonen en het toenemende aantal taken dat bij gemeenten wordt belegd (denk bijvoorbeeld aan de uitstroom Beschermd Wonen en Maatschappelijke Opvang of het woonwagengebeleid), is het logisch dat er budget benodigd is voor de uitvoering van al die opgaven.

Programma wonen

De Omgevingsvisie die is vastgesteld omvat de opgave voor het realiseren van een programma Wonen, ter vervanging van de huidige woonvisie, die aan herijking toe is. Een Programma Wonen is noodzakelijk om op een goed onderbouwde manier de strategische woningvoorraad in de gemeente te kunnen sturen en waar nodig in te grijpen in de voorraad. Het goed in oog hebben van de doelgroepen, type woningen, woningen in bepaalde prijsklassen die nodig zijn voor de vraag, of juist het op tijd afbouwen van bepaalde voorraad voorkomt problemen in de toekomst. Tijdig anticiperen op wat nodig is voor de woningmarkt, is van groot belang. Momenteel merken we dat er in het verleden (landelijk gezien) niet voldoende geanticipeerd is op de toenemende vraag, waardoor momenteel een krapte op de woningmarkt bestaat. Door een goed Programma Wonen op te stellen, kan er beter worden gezorgd voor aansluiting bij de wensen van de inwoners. Onder het programma wonen vallen – naast het strategische programma voor reguliere koop- en huurwoningen (sociaal en particulier) – verschillende zaken:

- Prestatieafspraken
- Woonwagengebeleid
- Huisvesting statushouders
- Huisvesting van uitstroom Beschermd Wonen en Maatschappelijke Opvang.
- Huisvesting internationale medewerkers
- Regionale samenwerking
- (pre) Mantelzorgwoningen beleid
- Vierjaarlijks onderzoek

Prestatieafspraken

Ieder jaar worden met Woningcorporatie Thuisvester en de Huurdersvereniging Geertruidenberg prestatieafspraken opgesteld. Deze gaan in op verschillende facetten van sociale huurwoningen, waaronder duurzaamheid, beschikbaarheid, betaalbaarheid en het huisvesten van bijzondere doelgroepen (uitstroom BW en MO, statushouders, mensen met een zorgvraag, etc.).

Iedere partij is verantwoordelijk voor de uitvoering van zijn deel van de afspraken. Ook de gemeente heeft verschillende afspraken voor welke wij verantwoordelijk zijn. Het is dus van belang dat er voldoende budget is om aan onze afspraken te voldoen.

Woonwagengebeleid

Onder het Programma Wonen zal er beleid voor woonwagens moeten worden opgenomen. Wettelijk zijn we als gemeente verplicht te voorzien in voldoende standplaatsen en ook woonwagengebewoners binnen redelijke termijn een standplaats te kunnen geven.



Programma 1 Leefbaarheid, Wonen en Duurzaamheid

Huisvesting internationale medewerkers

Op 8 april 2021 is het beleidskader voor de huisvesting van internationale medewerkers vastgesteld. De oriëntatie op de ontwikkeling van grootschaligere huisvestingslocaties is momenteel in gang gezet, waarbij meerdere initiatiefnemers zich melden met plannen. Onderzoek moet uitwijzen of er een geschikte locatie bij zit en vervolgens zullen stappen worden ondernomen tot het realiseren van deze huisvestingslocatie.

Regionale samenwerking

Binnen het regionale samenwerkingsverband van de woonregio Breda e.o. waar onze gemeente deel van uitmaakt, worden er gezamenlijke onderzoeken uitgevoerd (zoals beschreven onder het programma wonen). Een woningbehoefteonderzoek kan op gemeentelijke schaal worden uitgevoerd, maar ook op regionale schaal, waardoor de kosten over het algemeen lager zijn en er regionaal ook een meer gedeelde urgentiebeleving is. Het heeft dus de voorkeur regionaal op te trekken in het uitvoeren van onderzoeken.

Pre-mantelzorgbeleid

Gezien de aankomende vergrijzing en daarmee samenhangende zorgvraag, afname van intramurale zorgplaatsen en inzet op het programma Langer Thuis, zal de vraag naar mantelzorgers gaan toenemen. Hierop hebben wij als gemeente momenteel nog geen beleid. Om tijdig te anticiperen op de opgaven die komen, is het wenselijk dit beleid snel te gaan ontwikkelen.

Vierjaarlijks onderzoek

Voor dit programma, en vooral voor de wettelijke verplichtingen die daaronder gaan vallen, is er budget benodigd. Dit is niet begroot in de afgelopen jaren. Het woningbehoefteonderzoek dat de onderlegger vormt voor het woonprogramma dient up to date te zijn, zodat het programma niet 'achter de feiten aanloopt'. Daarom wordt voorgesteld om het onderzoek van 2021 om de 4 jaar te herhalen, waar mogelijk in regionale samenwerking. Dit zou betekenen dat er budget benodigd is dat iedere 4 jaar terugkeert.

Bovenstaande toont aan dat er veel opgaven op ons afkomen, waarvoor budget benodigd is.

Het benodigde budget zal éénmalig € 20.000 bedragen voor de uitvoering van de opgaven wonen onder Programma Wonen (zoals wettelijke verplichtingen woonwagenebeleid en de uitvoering van de prestatieafspraken). Structureel is er € 10.000 benodigd als uitvoeringsbudget voor wonen. Tot slot is er iedere 4 jaar een budget van € 15.000 nodig voor een nieuw woningbehoefte onderzoek in combinatie met een herijking van het woonprogramma. Daarnaast vragen we structureel 0,5 FTE (€ 39.000) voor een beleidsmedewerker wonen. De reden daarvan is dat de opgave Wonen de komende jaren erg urgent is. Op dit moment

kunnen wij, binnen de huidige beschikbare capaciteit, al niet de wettelijke taken uitvoeren waartoe wij verplicht zijn, zoals het opstellen van een woonzorgvisie en het opstellen van woonwagenebeleid. Om dit structureel in orde te brengen en daarnaast in te kunnen spelen op de opgave rondom Wonen (zowel landelijk, regionaal als lokaal), wordt structurele inzet onmisbaar geacht.

Voorziening riolering

Om de achterstand in het beheerplan VGRP 2017-2022 in te lopen gaan we de volgende projecten voorbereiden en uitvoeren:

- Ravelijn Fase 2 en 3
- Namer en omgeving
- Emmaweg
- Vissersstraat en omgeving
- Burg. Krijgmangeerde – Onvermoedelaan
- Beethovenlaan
- Past Bruijnenstraat
- Vijfhoevenlaan
- Heemraadsingel

Van de laatste 5 projecten is de verwachting dat deze na 2022 gestart kunnen worden.

In 2022 staat gepland ook het nieuwe VGRP 2022-2027 vast te stellen. Voor grote delen van de riolering moeten de inspecties nog verwerkt worden waardoor er momenteel weinig inzicht is in hoeveel onderhoud er nodig zal zijn na 2022. Het nieuwe VGRP biedt de input voor het nog op te stellen Programma Openbare Ruimte.

Voorziening wegen

In 2021 is het wegenbeheerplan 2021-2025 met het meerjarenprogramma 2021-2022 Wegbeheer vastgesteld. Met dit beheerplan zijn extra budgetten beschikbaar gesteld om de kapitaalgoederen op onderkant C-niveau te onderhouden. Door het meerjarenprogramma in 2022 totaal te hebben uitgevoerd voldoen wij aan de eisen van de provincie Noord-Brabant. Met het opstellen van het Programma Openbare Ruimte hebben we na 2022 ook weer een actueel beheerplan wegen.

Vervanging mechanisch riolering

In 2022 wordt het nieuwe GRP (mogelijk vervangen door SSW) en VGRP vastgesteld voor de periode 2022 tot 2027. Hierin wordt duidelijk gemaakt hoeveel onderhoud en reparaties (met bijhorende kosten) er nodig zijn om de riolering in goede staat te houden. Ook wordt er invulling gegeven aan de door het Rijk opgelegde verplichtingen, bijvoorbeeld dat gemeentes hetzelfde type datacodering gebruiken.

Klimaatadaptatie

In 2021 wordt de DPRA-uitvoeringsagenda vastgesteld. In de periode 2022-2027 wordt deze uitgevoerd. Deze zal deels door het rijk en de provincie gefinancierd worden en deels door de gemeente zelf.

Programma Donge Oevers

In april 2020 heeft de gemeenteraad ingestemd met de herziene uitgangspunten van het programma Donge Oevers. Sindsdien worden de uitgangspunten voor de zeven verschillende locaties verder uitgewerkt.

Rivierkade

De rivierkade wordt een locatie waar ook recreatie en toerisme een plek krijgt. Daarnaast wordt in 2021/2022 het noordelijke gedeelte van het terrein uitgegeven voor de uitbreiding van het bunkercentrum Dongemond. Ook is er in 2021 een stedenbouwkundig plan opgesteld op basis waarvan de geïntegreerde ontwikkeling in 2022 verder plaats kan vinden.

Oude Haven

In 2020 is besloten over het Definitief Ontwerp voor de openbare ruimte van deze locatie. In 2021 heeft de aanbesteding en gunning van de uitvoering van het plan voor de openbare ruimte plaats gevonden. In januari 2022 zal met de uitvoering worden gestart.

Voor wat betreft de woningbouwlocaties is in 2020 een startnotitie opgesteld, waarmee een keuze wordt gemaakt in woningtypen, woningaantallen en stedenbouwkundige uitstraling. In 2022 moet de Europese aanbestedingsprocedure leiden tot de keuze van een ontwikkelaar.

In 2022 zal ook de uitvoering van de verbeteringen aan de geprivatiseerde jachthaven plaats gaan vinden.

Achter de Hoeven

In 2022 zal de aanbestedingsstrategie worden opgesteld op basis waarvan de verdere activiteiten kunnen worden ingepland.

Fort Lunet

Als de Mafeking verhuisd is naar de Rivierkade, komt het Fort in zijn geheel vrij voor toeristisch-recreatieve functies. In 2022 wordt een planologische procedure doorlopen om dit ook juridisch gezien mogelijk te maken.

Slikpolder

Om te komen tot Natuurpark Slikpolder zijn we afhankelijk van de keuzes van het waterschap omtrent de dijkversterkingsopgave. Totdat deze besluitvorming plaatsvindt staat het project Slikpolder on hold.

Timmersteekade

In 2022 zullen alle werkzaamheden aan de Timmersteekade ten behoeve van de historische schepen zijn afgerond.

Natuur ontwikkellocatie

Met het besluit van 23 april 2020 heeft de gemeenteraad een extra locatie toegevoegd aan het programma Donge Oevers. In 2022 zal een voorstel worden gemaakt op welke wijze deze natuur ontwikkellocatie wordt vormgegeven.

Hermenzeil

In 2021 vindt de definitieve toewijzing aan de winnende gegadigde plaats nadat het BIBOB-onderzoek is afgerond. Daarop volgt een optieperiode en moet een bestemmingsplanwijziging doorlopen worden om de door de nieuwe eigenaar gewenste ontwikkelingen mogelijk te maken. In de loop van 2022 wordt Hermenzeil definitief verkocht.

Integrale veiligheid

In 2019 is het Integraal Veiligheidsbeleid 2019-2022 vastgesteld. Daarin zijn de volgende prioriteiten benoemd: Jeugd en Veiligheid, High Impact Crimes, Ondernijming en Zorg en Veiligheid. Jaarlijks wordt op basis van dat beleid een focusblad opgesteld waarin de prioriteiten en overige aandachtspunten voor dat jaar worden beschreven en geactualiseerd. In 2022 zetten we de lijn van de afgelopen jaren voort en spelen we, wanneer die er zijn, in op de trends en (lokale) ontwikkelingen. Bovendien starten we in 2022 met het opstellen van nieuw Integraal Veiligheidsbeleid 2023-2026.

De coronacrisis is een van de ontwikkelingen die effect zal hebben op het jaar 2022. In welke mate is op dit moment nog niet te overzien.

Handhaving en Toezicht onder de Omgevingswet

Het Vergunningverlening Toezicht en Handhavingbeleid (VTH) met bijbehorend uitvoeringsprogramma dient afgestemd te worden op de Omgevingswet en de Wet Kwaliteitsborging beleidscyclus. In dit beleid wordt een afweging voor de prioriteitstelling opgenomen welke gebaseerd is op een probleem- en risicoanalyse van de gemeente. Voor het opstellen van dit beleid wordt een extern bureau ingeschakeld. De geraamde kosten hiervan bedragen € 15.000. Dit betreft een wettelijke verplichting.

In januari 2021 is het Vergunningverlening, Handhaving en Toezicht (VTH) beleid vastgesteld. In aanvulling daarop is ook het VTH uitvoeringsprogramma 2021 vastgesteld. Deze beleidsstukken zijn door de provincie beoordeeld. De eerder ingezette lijn is gecontinueerd en hebben opnieuw de instemming van de provincie gekregen. In 2022 zullen we het beleid en de prioriteiten evalueren en waar nodig bijstellen.

Dijkversterking Geertruidenberg en Amertak

De dijken rondom de Donge en de Amertak maken onderdeel uit van het Hoogwaterbeschermingsprogramma. Dit programma beslaat de opgave om de komende 30 jaar

in heel Nederland minimaal 1.100 km aan dijken versterkt te hebben. Zo ook de dijken in onze gemeente. Door de nieuwe waterstanden en beschermingsnormen is het voorkeursalternatief uit 2017 tegen het licht gehouden. Onderzoeken of een dynamisch keermiddel een serieus alternatief is voor dijkverhoging wordt daarom door het waterschap onderzocht. Vooralsnog is nog onduidelijk wanneer het waterschap dit onderzoek heeft afgerond. Nadat we weten wat er met onze dijken gaat gebeuren kunnen we verder met het uitwerken van enkele projecten, zoals de inrichting van Natuurpark Slikpolder.

In 2017 heeft het bestuur van waterschap Brabantse Delta een voorkeursalternatief vastgesteld. In 2018/2019 is door nieuwe informatie door het waterschap geconcludeerd dat het project niet met de oorspronkelijke aanpak verder kan want de afweging of dynamische keermiddelen een haalbaar alternatief zijn voor dijkverbetering moet eerst plaatsvinden.

Deze afweging kan gevolgen hebben voor de uitwerking van het voorkeursalternatief uit 2017.

Daar zijn we als gemeente via een ambtelijke werkgroep en een bestuurlijke stuurgroep bij betrokken. Het opstellen van een concrete inrichtingsschets voor 'Natuurpark Slikpolder' is afhankelijk van het project 'Dijkversterking Geertruidenberg en Amertak' van waterschap Brabantse Delta.

Omgevingswet - Experiment Dombosch

Dombosch is aangemeld als pilot in het kader van de Crisis en herstelwet. Zo kunnen we experimenteren met de mogelijkheden die de Omgevingswet gaat geven bij het opstellen van het omgevingsplan. Door ziekte en capaciteitsgebrek ligt de pilot nu al een ruime tijd stil. Kort na inwerkingtreding van de Omgevingswet kan Dombosch als eerste deel van het nieuwe omgevingsplan worden vastgesteld op basis van de al vastgestelde visie Dombosch werkt.

Omgevingswet – Omgevingsplan

Het omgevingsplan is één van de kerninstrumenten van de Omgevingswet. Als gemeente zijn we verplicht om één omgevingsplan voor ons hele grondgebied te hebben. Dit plan hoeft er nog niet direct bij de invoering van de omgevingswet te zijn, maar kan wel vanaf de invoering in delen worden opgebouwd.

Het plan van aanpak (PvA) voor het omgevingsplan is in voorbereiding, en laat een eerste doorkijk zien in welk tempo we het omgevingsplan willen opzetten. Verwacht wordt het PvA eind 2021 aan de raad voor te kunnen leggen.

Het opstellen van het omgevingsplan is een omvangrijke klus die enkele jaren in beslag gaat nemen. Hiervoor is ambtelijke capaciteit en budget nodig om dit met behulp van adviesbureaus voor elkaar te krijgen. In de periode 2022 tot 2026 is voor het laten opstellen ca. € 220.000 nodig. In 2022 zullen naar verwachting de meeste kosten gemaakt worden (inhuur en opdrachtverlening). Uitgegaan wordt van een verdeling van 40% van het budget in 2022 en 20% in 2023, 2024 en 2025. Resterend budget aan het einde van een begrotingsjaar zal meegenomen worden naar het volgende jaar. Naast de noodzakelijke inhuren van een adviesbureau is de verwachting dat inhuren van ambtelijke capaciteit op verschillende afdelingen noodzakelijk zal zijn. Bijvoorbeeld ondersteuning vanuit juridische zaken voor het aanpassen van gemeentelijke verordeningen, communicatie en sectorale adviezen vanuit Buitenruimte. Naar verwachting is € 100.000 per jaar noodzakelijk voor in te huren capaciteit.

Het budget dat resteert voor de actualisering van onze huidige bestemmingsplannen is hiervoor niet toereikend. Naar schatting zal dit ca. € 45.000 zijn. Het benodigde budget per jaar zal variëren, aangezien de delen die per jaar worden opgesteld qua omvang en complexiteit van elkaar zullen verschillen.



In de periode tussen inwerkingtreding van de omgevingswet en het hebben van een volledig omgevingsplan is het tijdelijke omgevingsplan van kracht. Dit is een opeenstapeling van al onze huidige bestemmingsplannen, een aantal verordeningen en de zogenaamde bruidsschat, oftewel rijksregels die bij de invoering van de wet aan de lagere overheden worden doorgelegd. Vanwege de werkbaarheid en de duidelijkheid is het raadzaam om deze overgangsperiode zo beperkt mogelijk te houden.

De omgevingswet geeft geen termijnen voor het actualiseren van het omgevingsplan. Het constant actueel houden van het plan is een basistaak die vanuit de wet voortkomt. Het verwerken van omgevingsvergunningen in het plan dient wel binnen 5 jaar te gebeuren. We ontkomen als gemeente dus niet aan een regelmatige actualisatieslag van ons toekomstige omgevingsplan. Na het opstellen van (een deel van) het omgevingsplan moeten we dus rekening houden met een jaarlijks terugkerend budget van € 10.000 voor actualisatie.

Omgevingswet – algemeen

De inwerkingtreding van de omgevingswet is weer uitgesteld, veroorzaakt door de Corona crisis en problemen met de invoering van het digitale systeem. De datum van inwerkingtreding is nu gepland voor 1 juli 2022.

De Omgevingsvisie is in 2021 vastgesteld. Daarmee is de belangrijkste basis voor het toekomstig ruimtelijk beleid gelegd. De Omgevingsvisie is in te zien op de gemeentelijke webpagina als interactieve kaart. Deze kaart vormt de digitale basis voor de volgende stap in het proces: het Omgevingsplan, een bestemmingsplan voor de hele gemeente.

De stappen die hiervoor doorlopen gaan worden staan in bovenstaand kader aangegeven (Omgevingswet – Omgevingsplan) evenals de financiële consequenties. Gestart wordt met Dombosch als pilot. Het plan van Aanpak wordt in het laatste kwartaal 2021 ter besluitvorming voorgelegd.

Voorts wordt gewerkt aan de minimale acties die juridisch en bedrijfsmatig noodzakelijk zijn voor de invoering van de Omgevingswet:

- Digitalisering (DSO) is grotendeels afgerond zodat de aangepaste werkprocessen voor vergunningen, toezicht en handhaving ingevoerd kan worden. Het DSO is opgenomen in het gemeentelijk plan digitale dienstverlening. Extra bedragen zijn nu niet nodig. Een en ander uiteraard afhankelijk van de landelijke ontwikkelingen op dit gebied.
- Het opleiden van de medewerkers. De opleiding is inmiddels beschikbaar. Na een presentatie aan directie kan de opleiding binnenkort digitaal worden uitgerold over de organisatie.
- Aanpassing van de huidige gemeentelijke verordeningen is noodzakelijk en verplicht.
- De nota Burgerparticipatie met daarin de wijze waarop participatie wordt vormgegeven binnen de Omgevings-

wet wordt naar verwachting, eind 2021 vastgesteld. Het Dienstverleningsconcept is vastgesteld op 8 april 2021.

- Samenwerking met de ketenpartners. Er wordt nu volop geoefend met fictieve casussen. Hiermee wordt de integrale samenwerking geborgd.
- Aandacht voor communicatie om de overgang naar een nieuwe manier van werken helder te maken voor alle inwoners

De Omgevingswet omvat, naast het regelen bovenstaande praktische zaken (de minimale eisen), ook een omschakeling in denk- en handelwijze. De Omgevingswet beoogt naast 30% nieuwe wet- en regelgeving, voor 70% een cultuur-verandering teweeg te brengen. Bij een binnenkomend initiatief moet niet gekeken worden naar waarom iets niets kan, maar juist gezocht worden naar de mogelijkheden om wel te kunnen realiseren binnen de kaders van de Omgevingsvisie.

Een snel veranderende samenleving vraagt om een gemeente die voortvarend kan inspringen op actuele maatschappelijke ontwikkelingen. De Omgevingswet beoogt een snellere behandeling van aanvragen (1 loket), een open en flexibele houding van medewerkers en een snelle besluit-vormingsroute. De gemeenteraad heeft zich eerder uitgesproken een hoge ambitie voor te staan in de invoering van de Omgevingswet. Deze ambitie laat zich vertalen in de 70% cultuurverandering. Dit zijn de onderwerpen waarover nu wordt nagedacht. Op dit moment is nog onvoldoende uitgewerkt om een inschatting te maken van eventuele financiële consequenties.

Plassengebied

Diverse plannen en projecten rondom het plassegebied worden steeds concreter of zijn zelfs al in uitvoering genomen. De scouting heeft intrek genomen in haar nieuwe onderkomen. Caron is begonnen met de zandwinning in zijn put en de eigenaar van de watertoren heeft zijn haalbaarheidsonderzoek voor een hotelontwikkeling afgerond en heeft de planologische procedure in voorbereiding. Als aanvulling op de visie uit 2018 is een herijking opgesteld, die onze ambities voor het gebied nog wat scherper maken. Deze ambities moeten uiteindelijk ook zijn weerslag vinden in de inrichtingsplannen van onze eigen noordelijke zandwinput. Voor deze plannen is een projectbegroting nodig die inzichtelijk maakt welke investeringen wij als gemeente de komende jaren kunnen verwachten en op welke manieren er inkomsten gegenereerd kunnen worden. Of de ambities van de gemeente met een gesloten beurs te realiseren zal zijn moet nog blijken, maar vooruit investeren in het gebied om het vliegwieltje in werking te zetten mag verwacht worden van de gemeente.

Oude Hoge Veer locatie Raamsdonksveer

Thuisvester heeft het voortouw genomen om in een projectgroep, samen met de vertegenwoordiging van de gemeente,



Programma 1 Leefbaarheid, Wonen en Duurzaamheid

naar de toekomstige invulling van het oude Hoge Veer terrein te kijken. De contouren van de nieuwe invulling zullen eind 2021 steeds concreter worden, maar naar verwachting zal ook een deel van 2022 nog gewerkt worden aan verdere uitwerking van de plannen. De gemeenteraad zal een startnotitie worden voorgelegd ter instemming van de plannen.

Toekomstperspectieven Amergebied

In de omgevingsvisie hebben we als gemeente een richting gekozen voor het Amergebied, basis van de scenario's die zijn geschetst in de toekomstperspectieven. Na deze keuze is het noodzaak om actief in gesprek te blijven met alle stakeholders in het gebied en te komen tot concrete stappen om de toekomstperspectieven steeds meer gestalte te geven. Deze gesprekken zullen moeten leiden tot een integrale gebiedsontwikkeling.

Zowel vanuit de ambtelijke organisatie als vanuit het bestuur wordt deze actieve rol gevraagd.

Regionale Energie Strategie (RES)

De gemeenteraad heeft in 2021 de RES West-Brabant 1.0 vastgesteld. Hierin staan belangrijke uitgangspunten voor onze gemeente op het gebied van onder andere grootschalige duurzame opwek, energiebesparing en het verduurzamen van het Amer warmtenet. De komende jaren

zullen we de RES uit gaan voeren en periodiek herzien zodra dat nodig is.

Aanlanding wind van zee

De minister heeft in 2021 besloten om voor het originele aanlanding wind van zee traject de voorkeur uit te spreken voor een aanlandingslocatie in Borsele.

Daaropvolgend heeft de Rijksoverheid besloten om de productie van windenergie op zee te versnellen en te verhogen. Dat zorgt ervoor dat er meer dan één aanlandingslocatie nodig is. Voor de overige aanlanding(en) blijft onze gemeente in beeld. Wij blijven daarom met het ministerie en andere partners in gesprek om onze belangen te behartigen. Meer duidelijkheid over of en waar een eventuele aanlanding in Geertruidenberg zal landen, wordt in de loop van 2022 verwacht.

Verkabeling 150 kV

Het bestemmingsplan dat het nieuwe ondergrondse tracé van de 150 kV hoogspanningsverbinding mogelijk maakt, en de oude verbinding planologisch onmogelijk maakt, is in oktober door de raad vastgesteld.

De werkzaamheden voor het aanleggen van de ondergrondse kabel starten in 2022. Dit moet in 2023 leiden tot het daadwerkelijk ontmantelen van het bestaande tracé door onze kernen.





1.2 Vooruitblik op raadsprogramma 2022

‘We hechten veel waarde aan natuur en creëren een ecologisch lint ter verbetering van de biodiversiteit.’

Sloot en bermbeheer

In 2022 geven we verdere uitvoering aan het getekende convenant bijenlandschap. Hierdoor ontstaat een aaneengesloten netwerk van leefgebieden voor bijen (honingbijen en wilde bijen) en andere bestuivers in West-Brabant. We scherpen het beleid aan op basis van de ervaringen in 2021.

Gezamenlijk maaibestek

Het gezamenlijke berm en sloot bestek voeren we uit samen met dertien andere gemeentes, het Waterschap Brabantse Delta, het Havenbedrijf Moerdijk en Staatsbosbeheer. Het bermenbestek is een grote, belangrijke extra stap voor het bijvriendelijk beheer en zal een totale looptijd hebben van vier jaar.

Areaal gegevens

In 2021 is een pilot gevoerd om enkele gazons om te vormen naar lang gras. Aan de hand van meldingen en ervaringen worden deze verwerkt in een nieuwe groenkaart waar meer ruimte is voor biodiversiteit.

Nieuwbouw woningen – locatie oude Hoge Veer

Met het project “Oude Hoge Veer locatie Raamsdonksveer” zal invulling worden gegeven aan de opdracht in raadsprogramma dat we bij nieuwbouw meer in gaan zetten

op betaalbare, kleinere woningen voor 1 tot 2 persoons-huishoudens voor jongeren en ouderen samen.

Programma Donge Oevers

Met de vaststelling van de programma-exploitatie en de hoofduitgangspunten voor het programma Donge Oevers kunnen de zeven verschillende locaties ontwikkeld worden. Daarmee wordt uitvoering gegeven aan het raadsprogramma op het gebied van de Donge Oevers: een positief effect op de kwaliteit van leven en onze toeristische, recreatieve, cultuurhistorische en economische waarden.

Plassengebied

Met de beschreven plannen en projecten rondom het plassengebied wordt uitvoering gegeven aan het raadsprogramma op dit onderwerp: deze zone zal volop mogelijkheden bieden voor mens en dier.

Energietransitie

De opdracht in het raadsprogramma voor wat betreft de energietransitie is dat we regie houden op de beschikbare ruimte en het feit dat de raad tegen het plaatsen van grote windmolens is en de voorkeur uit gaat naar andere vormen van energieopwekking. Met de Regionale Energiestrategie (RES) wordt hier invulling aan gegeven. Onze gemeente heeft daarin geen windopgave.

Visie Grote Kerkstraat

Vanwege de nieuwbouwplannen van basisschool de Wilsdonck komt het schoolgebouw en het naastgelegen



gebouw van de kinderopvang op termijn leeg. Aan de Grote Kerkstraat liggen enkele detailhandelspanen waarvan de eigenaren hebben laten doorschemeren deze wellicht tot ontwikkeling te willen brengen. Om als gemeente voorbereid te zijn en de juiste ruimtelijke keuzes te kunnen maken over deze ontwikkelingen wordt gewerkt aan de visie voor het gebied Grote Kerkstraat van Rembrandtlaan tot Rubensstraat met een doorkijk richting Boterpolderlaan. Met inwoners en belanghebbenden wordt gekeken naar het toekomstbeeld van deze karakteristieke straat in Raamsdonksveer.

Inrichtingsplan amoveringslocaties 150 kV

Met het ondergronds brengen van de 150 kV hoogspanningsverbinding die al jaren onze kernen ontsieren wordt een belangrijke kwaliteitswinst behaald. Echter de aanwezigheid van de hoogspanningsverbinding maakte ook dat delen van Geertruidenberg en Raamsdonksveer niet interessant waren voor ontwikkeling en al jaren een aangename groene inrichting hebben, bijvoorbeeld rondom de vesting of de Lindonklaan. Nu de kabels en masten op termijn gaan verdwijnen is in 2021 gestart aan het opstellen van een inrichtingsplan voor de vrij te komen locaties. Niet om allerlei ontwikkelingen mogelijk te maken, maar om de kwaliteit te behouden en te kunnen reageren op plannen en initiatieven die hoogstwaarschijnlijk gaan komen nadat het tracé is verwijderd. Of het inrichtingsplan uiteindelijk zal leiden tot investeringen voor herinrichting moet nog blijken.

Woningbouw projecten

Binnen de gemeente liggen diverse woningbouwprojecten in het verschiet. In veruit de meeste gevallen zijn wij als gemeente geen grondeigenaar en geen ontwikkelende partij. Wij hebben hierin hoofdzakelijk een toetsende rol. Plannen worden beoordeeld of ze een bijdrage leveren aan onze woningvoorraad op de middellange en lange termijn, maar ook of er sprake is van verbetering van ruimtelijke kwaliteit. Deze factoren zijn op dit moment bepalender dan de absolute aantallen woningen dat een project bevat. Onderstaand wordt een deel van de lopende projecten toegelicht.

Herbestemming Dok12

De eigenaar van de huidige jachthaven Dok12 heeft aan de gemeente medewerking gevraagd om zijn haven te mogen herontwikkelen tot een gevarieerd woongebied. Door het vaststellen van de startnotitie heeft de raad hier kaders voor meegegeven. Binnen deze kaders is de initiatiefnemer bezig om zijn plannen verder uit te werken. Wanneer exact de (planologische) procedures opgestart worden is op dit moment nog onduidelijk.

Theresiakwartier

Voor de herontwikkeling van het Prisma terrein aan de Theresiastraat in Raamsdonksveer heeft de raad kaders en een beeldkwaliteitsplan vastgesteld. De sloopwerkzaamheden van de bestaande panden op het terrein zijn in 2021 al gestart. Het plan bestaat uit een deel nieuwbouw voor Prisma en een deel woningbouwontwikkeling. Met een beperkte afwijking van het huidige bestemmingsplan kan Prisma hun nieuwbouw realiseren. Verwacht wordt dat deze procedure dan ook al in 2021 is afgerond en Prisma gestart is met de bouw. Voor het woningbouw deel is een bestemmingsplanprocedure noodzakelijk. De ontwikkelaar wil deze nog in 2021 opgestart hebben om nog onder de Wet ruimtelijke ordening de procedure af te kunnen ronden. Afhankelijk van verdere vergunningverlening en verkoop kan de bouw wellicht in 2022 al starten.

Koloszaal

De eigenaar van Koloszaal, de voormalige Bliënborch school in Raamsdonksveer, wil op deze locatie stoppen met zijn evenementenhal en zijn sportschool ergens anders voortzetten. Een ontwikkelaar heeft voor deze locatie een plan bedacht met drie blokken appartementen. De voorbereidingen voor deze ontwikkelingen lopen in 2022 door. Met de ontwikkelaar wordt een overeenkomst gesloten en de planologische procedures worden in gang gezet.

Grote Kerkstraat 98 Raamsdonksveer

Op de hoek van de Grote Kerkstraat en de Boterpolderlaan is een bedrijfsbestemming aanwezig die al jaren niet meer in bedrijf is. Door brand is de loods verloren gegaan en de bouwkundige staat van één van de twee bijbehorende bedrijfswoningen is zeer slecht. De eigenaar is vanwege zijn persoonlijke situatie niet in staat dit te verbeteren. Een ontwikkelaar heeft zich bereid gevonden om deze locatie risicodragend tot ontwikkeling te brengen. Op de plek wordt voorzien in de ontwikkeling van appartementen gericht op kleinere één- en tweepersoonshuishoudens. Hiermee draagt de ontwikkeling bij aan de woonbehoeftes voor onze gemeente.

Herstructurering Zoutmanstraat

De sociale huurwoningen rondom de Zoutmanstraat in Geertruidenberg zijn de oudste naoorlogse woningen binnen onze gemeente. Naast dat ze oud zijn, is de bouwkundige staat ook dusdanig slecht dat renovatie en verduurzamen geen optie is. Thuisvester is bezig om herstructureringsplannen voor deze buurt te maken. Met de bewoners zijn al diverse gesprekken geweest. Na vertrek van bewoners worden de woningen niet meer ingevuld of alleen bewoond voor leegstandsbeheer. Het stedenbouwkundige plan krijgt in overleg met de gemeente steeds meer vorm. De benodigde procedures om dit plan mogelijk te maken worden naar verwachting in 2022 afgerond en worden de plannen aan de gemeenteraad voorgelegd ter besluitvorming.



Uitvoering duurzaamheidsprogramma / Energie

Warmtetransitie

In 2022 starten we met de eerste verdiepende onderzoeken naar aanleiding van de eind 2021 vastgestelde Transitie Visie Warmte. Denk hierbij bijvoorbeeld aan maatschappelijke kosten-batenanalyses en draagvlakonderzoeken. Verder gaan we gemeentebreed door met het besparen van energie onder het motto; wat we niet verbruiken, hoeven we ook niet op te wekken.

Wijk-/gebiedsgerichte besparingsaanpak inwoners

In 2022 zetten we de besparingsopgave per wijk/buurt door. Zo houden we Buurtacties Energiezuinig Wonen, verschillende collectieve inkoopacties voor isolatie en zonnepanelen.

Samen met onze partners maken wij de wijken stapsgewijs gereed voor de stap naar aardgasloos verwarmen en koken. We hebben een extra RREW-subsidie aangevraagd en gekregen die we inzetten voor de extra kosten die hierbij komen kijken.

Energiebesparing bedrijven

Om bedrijven verder te stimuleren te verduurzamen zetten we een duurzaamheidsloket voor bedrijven op. Dit doen we op dezelfde manier als het duurzaamheidsloket voor inwoners. Via dit loket kunnen bedrijven alle relevante informatie over verduurzaming vinden en kunnen ze terecht met al hun vragen. Samen met partners gaan we in gesprek om te onderzoeken wat bedrijven verder nodig hebben om de volgende stap te maken.

Regionale Energie Strategie

In het kader van de uitvoering van de RES West-Brabant wordt een regionaal ontwikkelfonds voor lokale energieprojecten uitgewerkt. Hiervoor is een eenmalige inleg van alle deelnemende gemeentes vereist. De exacte hoogte van de inleg moet nog worden bepaald en zal nog worden voorgelegd aan de gemeenteraad. De VNG heeft bij de ondertekening van het Klimaatakkoord aangedrongen op voldoende tegemoetkoming aan de gemeentes om uitvoering te geven aan het klimaatakkoord. Hoe het Rijk hier invulling aan geeft is nog niet bekend.

FTE horende bij opgave duurzaamheid

De regionale energiestrategie en de transitievisie warmte zijn beide beleidstukken waarvan de uitvoering nog niet was voorzien bij het opstellen van het duurzaamheidsprogramma. Beide zijn het uitvoeren van hogere wetgeving. De raad heeft zich in mei dit jaar geëngageerd aan de doelstellingen in de RES voor 2030. Dat zijn in het kort een besparing van 21% van de energie (voor alle sectoren) en het opwekken van 24 GWh zonnevelden op land en 8 GWh zon op dak. Daarnaast is afgesproken de RES iedere 2 jaar te updaten.

Voor de TVW gelden eigenlijk dezelfde argumenten. Al gaat het daar vooral om het participatietraject per wijk/buurt om aardgas vrij te worden. Ook dat beleid wordt 2 tot 3 jaarlijks geüpdatet, met dezelfde inschatting qua tijd. De overige tijd zal worden besteed aan enerzijds uitvoeren en begeleiden van verdiepende onderzoeken naar o.a. warmtenetten en aquathermie en anderzijds dus naar





Programma 1 Leefbaarheid, Wonen en Duurzaamheid

participatietrajecten met inwoners en het begeleiden van isolatieactie e.d.

Tot slot zit er bij het duurzaamheidsprogramma de meeste "keuzevrijheid". De raad heeft zich in 2018 gebonden aan de doelen en projecten in dat programma, dit is echter geen uitvoering van hogere regelgeving (al is het e.e.a. wel met elkaar verbonden natuurlijk). Het staat de raad c.q. bestuur dus vrij om hiervan af te wijken. Dat heeft de raad reeds gedaan door het bijna halveren van het budget. Echter heeft de raad de ambitie niet gehalveerd. Er staat voor de uitvoering van het programma 3.6 fte geprognostiseerd. Gezien de bijna halvering van budgetten, is ambtshalve besloten om een aanzienlijk deel (nog) niet uit te voeren. Echter betekent dat nog steeds een aardige ambitie, waarvoor wel capaciteit nodig is.

In totaal betekent dit dat er in 2022 1 FTE (€ 77.000) extra wordt gevraagd en dat er mogelijk de komende jaren nog extra inzet structureel benodigd is. Wij verwachten echter ook inkomsten hiertegenover te kunnen stellen: het Rijk heeft namelijk 75 miljoen gereserveerd voor de opgave duurzaamheid, waarvan er naar verwachting een deel van naar gemeenten komt om vorm te kunnen geven aan de opgave duurzaamheid. Dit zal definitief bekend worden als er een nieuw kabinet is.

Uitvoering duurzaamheidsprogramma / Klimaat

Klimaatadaptatie

In het kader van de DPRA (Deltaplan ruimtelijke Adaptatie) stelden we in 2018 een klimaatstresstest op. Uit deze test kwamen kaarten die kwetsbare gebieden voor overstroming, wateroverlast, droogte en hittestress binnen de gemeente weergeven. Naar aanleiding daarvan stellen we samen met de gemeente Drimmelen een adaptatiestrategie op in de vorm van een uitvoeringsagenda voor een klimaat bestendige gemeente. Aan deze uitvoeringsagenda zijn subsidies gekoppeld vanuit rijksoverheid en provincie Noord-Brabant. Daarnaast wordt momenteel en komend jaar gewerkt aan een integraal inrichtingsplan voor de openbare ruimte binnen de gemeente. De volgens nationale wetgeving verplichte uitvoeringsagenda klimaat-adaptatie geldt hiervoor als belangrijke bron. Maatregelen die voortvloeien uit deze uitvoeringsagenda worden deels gefinancierd door subsidies vanuit rijksoverheid en provincie Noord-Brabant. Waarbij het per maatregelen verschilt of dit 1/3 of 2/3 subsidie zal zijn. Het resterende bedrag voor de maatregelen dient bijgedragen te worden door de gemeente. Deze kosten zullen eind 2021 worden vastgesteld. Deze maatregelen zullen waarschijnlijk ook besparingen met zich meebrengen voor wegen en riolering.

Subsidie afkoppeling regenwater

Er wordt op dit moment regelmatig gebruik gemaakt van de subsidie, gemiddeld eenmaal per week. Voorlopig

kunnen de aanvragen afhandelen binnen het bestaande budget. In 2022 zullen we deze subsidie blijven aanbieden.

Groene daken subsidie

Ook hier blijven we binnen het budget; we merken wel dat er minder gebruikt wordt gemaakt van deze subsidie. Daarom zullen we in 2022 hier meer aandacht aan besteden.

Uitvoering duurzaamheidsprogramma Mobiliteit

Dekkende openbare oplaadinfrastructuur

Met elektrificatie van voertuigen wordt er een bijdrage geleverd aan het behalen van de klimaatdoelstellingen. De verwachting is dat in 2030 zo'n 1,7 miljoen laadpunten in Nederland nodig zijn waarvan een groot deel in de publieke ruimte geplaatst moet worden. Nationaal zijn daarom afspraken gemaakt in de Nationale Agenda Laadinfrastructuur (NAL). Het is een breed gedragen meerjarige beleidsagenda voortkomend uit het Klimaatakkoord in Parijs 2015. Met de laadpalen concessie (2021-2024) die de gemeente met de provincie Noord-Brabant is aangegaan wordt hierop ingespeeld door laadpalen proactief strategisch te plaatsen. Door deel te nemen aan de concessie worden de kosten voor het plaatsen en onderhoud voor 10 jaar van deze laadpalen door de Provincie Noord-Brabant betaald.

Momenteel zijn er 25 openbare laadpalen binnen de gemeente geplaatst en operationeel. In 2021 worden nog eens 18 openbare laadpalen proactief uitgerold. Doel is dat eind 2022 in totaal 75 openbare laadpalen binnen de gemeente operationeel zijn. Hierdoor ontstaat een totale laadpaal infrastructurele dekking binnen de gemeente. Door deze uitrol wordt ingespeeld op het duurzaamheidsprogramma van de gemeente Geertruidenberg.

Bereikbaarheid met OV en fietsen verbeteren

Met betrekking tot het OV is de provincie de concessieverlener en in de basis de verantwoordelijke partij. Samen met de provincie en de concessienemer wordt jaarlijks naar de lijnvoering en het dienstregeling gekeken en eventueel gefinetuned om het OV gebruik te bevorderen. In de eerstvolgende concessie wordt ook ingezet op zero-emissie bussen.

Uitvoering duurzaamheidsprogramma / Circulaire economie

Op het gebied van circulaire economie is een eerste start gemaakt met deel- en kringloopinitiatieven in de vorm van Park Sharing. Park Sharing is een soort marktplaats waar bedrijven werknemers en materiaal kunnen uitlenen of verhuren aan andere bedrijven volgens het principe "lokaal samen delen is samen sterk". Bijvoorbeeld als een bedrijf een heftruck tijdelijk niet of niet zo vaak nodig heeft, maar een ander bedrijf hier juist vraag naar heeft. In 2022 zetten we dit initiatief voort en kijken we naar hoe we vergelijkbare



Programma 1 Leefbaarheid, Wonen en Duurzaamheid

initiatieven kunnen stimuleren ten behoeve van een circulaire economie.

Afvalverwijdering huisvuil

Doelstelling afval: 100 kilo restafval per inwoner per jaar in 2025 en 75% afvalscheiding of meer. Hiervoor gaan we over naar het Nieuwe Inzamelen, waarbij de systematiek uit de proefwijk in heel de gemeente wordt doorgevoerd. Hoogbouw en verzamellocaties krijgen voorzieningen voor GFT, PMD en/of oud-papier. De laatste werkzaamheden worden in 2022 uitgevoerd.

Medio 2022 worden de financiële effecten voor de meerjarenbegroting 2023-2026 doorberekend op basis van de gewijzigde inzamelsystematiek vanaf 2023. Daarbij wordt eveneens beoordeeld in hoeverre de egalatievoorziening afvalstoffenheffing toereikend is voor de opgave waarvoor we ons gesteld zien. Dat doen we door goed te kijken naar de uitgaven, maar ook naar de inkomsten, door een goede keus voor de tarieven van 2023 en verder.

Maatregelen / Omgevingsvisie Hooipolder

Uitwerking / realisatie Visie Hooipolder

Samen met de omgeving, provincie en gemeente Waalwijk is de visie Hooipolder afgerond en aangenomen door de raad. Het plan geeft een beeld van de gewenste infrastructuur als de reconstructie van de A27 en Hooipolder gereed is, maar ook welke maatregelen de komende jaren gewenst zijn om de (verkeers)overlast in het gebied tijdens de reconstructie te beperken. De voorgestelde maatregelen en plannen worden eind 2021 en in 2022 uitgevoerd en / of nader uitgewerkt. Voor de uitvoering zijn geen extra middelen noodzakelijk.

Slimme aanpak A27

Met de uitvoering van de reconstructie A27 zal de druk op het onderliggend wegennet toenemen en de (economische) bereikbaarheid afnemen. Om deze effecten te beperken is een samenwerkingsverband opgericht met alle gemeenten, provincies, waterschappen en RWS-districten aan de A27 Houten-Hooipolder. Doel van deze samenwerking is integraal te kijken naar de te verwachten effecten en mogelijke maatregelen. Het gezamenlijk optrekken zorgt voor betere slagkracht (maatregelen stoppen niet bij gemeentegrenzen), afstemming van maatregelen (dat ze elkaar versterken), sterkere positie in het project Verbreding A27, meer invloed naar onder andere het Rijk.

Reconstructie A27 / Hooipolder

In 2022 is zeer waarschijnlijk de uitvoerende aannemerscombinatie voor de reconstructie A27 / Hooipolder bekend. Er dienen dan afspraken gemaakt te worden over de wijze van uitvoering van de verschillende werkzaamheden.



1.3 Nieuwe (financiële) ontwikkelingen

Financieel overzicht

In onderstaande tabel zijn op hoofdlijnen de budget wijzigingen opgenomen. De mutaties zijn > € 10.000 of van politiek bestuurlijke importantie. Administratieve/technische aanpassingen en bedragen < € 10.000 zijn in één totaalbedrag opgenomen.

Pr.	Taakveld	Omschrijving taakveld	Mutatie 2022		Mutatie 2023		Mutatie 2024		Mutatie 2025	
P1	0.10	Mutaties reserves								
P1	0.3	Beheer overige gebouwen en gronden								
P1	1.1	Crisisbeheersing en brandweer	72.000	N	72.000	N	72.000	N	72.000	N
P1	1.2	Openbare orde en veiligheid								
P1	2.1	Verkeer en vervoer	291.000	N						
P1	2.2	Parkeren								
P1	2.4	Economische havens en waterwegen								
P1	5.5	Cultureel erfgoed								
P1	5.7	Openbaar groen en (openlucht) recreatie	12.000	N						
P1	7.2	Riolering	138.000	N						
P1	7.3	Afval	21.000	N	-52.000	V	-38.000	V	-34.000	V
P1	7.4	Milieubeheer	-12.000	V	-12.000	V	-12.000	V	-12.000	V
P1	8.1	Ruimtelijke ordening	50.000	N						
P1	8.2	Grondexploitatie (niet bedrijventerreinen)								
P1	8.3	Wonen en bouwen	135.000	N	45.000	N	45.000	N	60.000	N
		Mutaties > € 10.000	707.000	N	53.000	N	67.000	N	86.000	N
		Mutaties < € 10.000	-56.000	V	69.000	N	74.000	N	25.000	N
		Mutaties toerekening salarissen	-496.000	V	-423.000	V	-423.000	V	-423.000	V
		Mutaties kapitaallasten	-69.000	V	31.000	N	60.000	N	118.000	N
		Saldo van de mutaties	86.000	N	-270.000	V	-222.000	V	-194.000	V

1.1 Crisisbeheersing en brandweer Veiligheidsregio

Bijdrage Veiligheidsregio wordt € 72.000 structureel hoger op basis van de geactualiseerde meerjarenbegroting (Verbonden partij).

2.1 Verkeer en vervoer

Wegen, straten en pleinen – Bijkomende kosten wegbeheer

Uit recentelijk asfaltonderzoek blijkt dat nog een aantal wegen die in het meerjarenprogramma 2021-2022 zijn opgenomen, wat door de raad in februari jl. is vastgesteld, teerhoudend asfalt aanwezig is. Het storten van teerhoudend asfalt is 10 keer duurder dan schoon asfalt. Deze kosten waren destijds niet in te schatten en met het recentelijk onderzoek is dit nu goed in kaart gebracht. Voor het storten van teerhoudend asfalt is een bedrag van € 45.000 nodig. Voor onderhoud van bermten in het buitengebied is een bedrag € 2.500 nodig. Daarnaast is er ook onderhoud nodig aan aanliggend werk.

Vaak zijn er, naast het te onderhouden weggedeelte (meerjarenprogramma 2021-2022), het aanliggende weggedeelte die technisch nog niet aan onderhoud toe is, maar toch onderhouden worden. Voor het aanliggend werk is een bedrag van € 28.000 nodig. Totaal bijkomende wegbeheerkosten € 75.500.

Indexering van voorziening onderhoud wegen

Met het vaststellen van de voorziening onderhoud wegen 2021-2025 is er geen rekening gehouden met eventuele prijsstijging. Gezien de huidige ontwikkelingen in de GWW sector zoals het schaarser worden van grondstoffen, stijging van brandstoffen en loonontwikkeling gezien de schaarste op de arbeidsmarkt, heeft er met name dit jaar een enorme prijsstijging plaats gevonden. Volgens de inputprijsindex van het CBS heeft er alleen al in dit eerst halfjaar een prijsstijging van gemiddeld 8% op wegen plaats gevonden. Deze trend zal zich zo voortzetten voor 2022. Met dit gegeven is de verwachting dat de prijsstijgingen voor 2022 ten opzichte van januari 2021 voor

wegen boven de 15% zal zijn. Deze ontwikkeling brengt de uitvoeringsopgave van het meerjarenprogramma wegen 2022 in gevaar waardoor een gedeelte van achterstallig en regulier onderhoud niet wordt uitgevoerd. Om het volledige meerjarenprogramma wegenbeheer 2022 uit te voeren is een extra storting in de voorziening van € 150.000 nodig.

Stabiliteitsmetingen OV masten

Wij hebben als gemeente de verplichting om de veiligheid van het openbaar gebied te garanderen. De laatste stabiliteitsmeting van openbare lichtmasten dateert uit 2014. De schriftelijke garantie van 5 jaar is verstreken en daarom is het noodzakelijk in 2022 nieuwe stabiliteitsmetingen te verrichten. Een gedeelte van dit bedrag is gereserveerd voor het vervangen van masten die tijdens deze meting bezwijken. De masten die vervangen worden naar aanleiding van de meting vallen buiten de scope van het Investeringsplan ten aanzien van de OV masten. Met deze meting kan een doorkijk gemaakt worden voor de toekomstige vervangingsopgave van onze OV masten areaal.

Budgetten: € 25.000 incidenteel

Mobiliteitsbeleid

Het huidige Mobiliteitsplan is toe aan een herijking. Het vigerend Mobiliteitsplan is in 2010 vastgesteld. In de tussentijdse periode is duidelijk geworden welke impact de ombouw van knooppunt Hoopolder en de verbreding van de A27 met zich meebrengt. Ook over de beoogde oplossing voor het sluipverkeer in Raamsdonk is duidelijkheid. Deze infrastructurele projecten hebben relatief veel impact op het onderliggend gemeentelijk wegennet. Het is juist ter voorbereiding van de komst van de omgevingswet zaak om direct vanaf het begin met actueel mobiliteitsbeleid te kunnen werken. In een normale beleidscyclus is het gangbaar om het beleid elke 5 jaar te actualiseren.

Budgetten: € 40.000 incidenteel

Glasvezel

Wij willen voor onze inwoners en bedrijven snel en stabiel internet realiseren, dit is ook nodig om bedrijfsmatige activiteiten op een innovatieve en duurzame manier voort te zetten en te ontwikkelen. Daarnaast is glasvezel belangrijk voor het levensloopbestendig wonen (domotica), thuiswerken en digitalisering van onze bedrijven. Eind 2021 wordt Raamsdonk verglaasd en in 2022 starten we met de uitrol van de andere kernen. Project is minimaal kostendekkend is maar de verwachting is dat hier een kleine opbrengst te behalen valt.

Parkeerbeleid

Het huidige parkeerbeleid is in 2015 vastgesteld. Daarin zijn ook onze parkeernormen opgenomen. In de tussentijd zijn er nieuwe landelijke kencijfers bekend geworden voor de parkeernormen. Parkeernormen zijn in de basis het instrument waarmee bij ontwikkelingen een toekomstbestendige parkeeroplossing wordt bewerkstelligd.

Hoewel het hele Parkeerbeleid op termijn aan een herziening toe is, beperken we ons in 2022 alleen tot het herzien van de parkeernormen welke uitgewerkt worden in een separate beleidsnota. Met deze aanpak wordt het meest urgent onderdeel van het parkeerbeleid herzien en wordt eveneens gehoor gegeven de bezuinigingsopgave door niet nu te kiezen voor het volwaardig herzien van het parkeerbeleid inclusief grootschalig parkeeronderzoek.

5.7 Openbaar groen en (openlucht) recreatie

Areaaluitbreiding Groen

In 2021 is er een nieuw samenwerkingscontract opgesteld met MidZuid. Onderdeel van deze samenwerking was het actualiseren van de groenkaart. Uit de actualisering komt naar voren dat er extra groen is bijgekomen door nieuwbouwwontwikkelingen zoals de Riethorst, Wim Boonstraat en Heerenland. Ook zijn de grassen verwerkt. In totaal wordt er extra onderhoud gepleegd dan voorgaande jaren door MidZuid in 2022.

Aangenomen wordt dat de areaal uitbreiding in 2022 nog kan worden opgevangen binnen de bestaande budgetten. Is dat niet mogelijk zal bij de Turap 2022-1 eventueel aanvullend budget worden gevraagd.

Subsidie kinderboerderij

Kinderboerderij de Kromme akker heeft jarenlang subsidie ontvangen van de gemeente om onder andere de huur te kunnen betalen. Recentelijk is deze subsidie stopgezet, zonder afbouwregeling. Op dit moment kan de kinderboerderij dit bedrag niet zelf opbrengen. Bestuurlijk werd in 2021 samen met de kinderboerderij bekeken welke mogelijkheden er zijn om de kinderboerderij financieel zelfstandig te maken en de subsidiestop te kunnen zetten. Een van de besproken mogelijkheden is het verhuizen van peuterspeelzaal de Paddestoel naar de kantine van de kinderboerderij zodat we de huurlast van de kinderboerderij kunnen verkleinen. Dit kon echter nog niet gerealiseerd worden omdat deze mogelijke verhuizing samenhangt met de besluiten die worden genomen omtrent de Schattelij. Naar verwachting zal in 2022 een oplossing worden gevonden om de kinderboerderij financieel zelfstandig te maken. Daarom wordt een incidenteel budget van €12.000 gevraagd om het gat op te vangen totdat een duurzame oplossing is gevonden.

7.2 Riolering

Riolering

Bij riolering is sprake van zogenaamde "gesloten financiering". Dat wil zeggen dat het verschil tussen alle lasten en baten wordt geëgaliseerd via een toevoeging of onttrekking uit de voorziening. Daarmee worden pieken en dalen in de lasten en baten voorkomen. De ontwikkeling van de lasten en baten is zodanig dat de egalisatievoorziening van voldoende omvang is. Vandaar dat wordt voorgesteld het tarief rioolheffing met 6% te verlagen voor 2022. De opbrengsten van de rioolheffing is daarmee € 138.000 lager.



7.3 Afval

Afvalstoffenheffing en reinigingsrechten

Bij afvalverwijdering is eveneens sprake van zogenaamde “gesloten financiering”. Dat wil zeggen dat het verschil tussen alle lasten en baten wordt geëgaliseerd via een toevoeging of onttrekking uit de voorziening. Daarmee worden pieken en dalen in de lasten en baten voorkomen. Voor 2022 wordt voorgesteld het tarief van de afvalstoffenheffing met 1,5% inflatiecorrectie te verhogen.

De meeropbrengst van € 33.000 wordt toegevoegd aan de voorziening. Medio 2022 worden de financiële effecten voor de meerjarenbegroting 2023-2026 doorberekend op basis van de gewijzigde inzamelsystematiek vanaf 2023. Daarbij wordt eveneens beoordeeld in hoeverre de egaliseringsvoorziening afvalstoffenheffing toereikend is voor de opgave waarvoor we ons gesteld zien.

7.4 Milieubeheer

Omgevingsdienst Midden - en West-Brabant

De bijdrage voor de Omgevingsdienst Midden - en West-Brabant is structureel €12.000 lager. (Verbonden partij)

8.1 Ruimtelijke ordening

Programma openbare ruimte

Na het vaststellen van de omgevingsvisie wordt er in 2022 een Programma Openbare Ruimte geschreven.

Momenteel ligt er niet op alle beleidsvelden beleid. Met de invoering van de omgevingswet ligt er ook de wens om te komen tot het Programma Openbare Ruimte met daarin opgenomen klimaat, natuur, groene civiele kunstwerken, wegen en openbare verlichting enz. Dit moet leiden tot een integraal beleid voor de Openbare Ruimte en integrale beheerplannen. Voor het opstellen, onderzoeken en begeleiden van dit proces dient er een incidenteel budget van € 50.000 vrij gemaakt te worden.

8.3 Wonen en Bouwen

Gevolgen formatie VTH invoering Omgevingswet (OW) & Wet Kwaliteitsborging (WKB)

De OW zal waarschijnlijk op 1 juli 2022 in werking treden.

De effecten voor de formatie voor vergunningverlening en toezicht is door een extern bureau inzichtelijk gemaakt. Het formatie onderzoek spitste zich toe op twee sporen t.w. de WKB en de OW. De gevolgen voor de invoering van de Wet Kwaliteitsborging die tegelijkertijd in werking treedt met de OW zijn op basis van kengetallen goed door te rekenen voor vergunningverlening en toezicht. Er vallen door de WKB taken voor kleinere bouwwerken (gevolgklasse 0 en 1) weg zoals de bouwtechnische toets en het toezicht dat door marktpartijen wordt overgenomen. Daarnaast komen er ook weer taken voor terug, zoals het beoordelen van het opleverdossier, toets kwaliteitsborgers etc. De doorrekening gaf aan dat de formatieve gevolgen voor het afhandelen van vergunningen en toezicht onder de WKB niet noemenswaardig zijn voor de eerste fase WKB (gevolgklasse 0 en 1). De tweede fase is pas over drie jaar nadat de WKB in werking is getreden en betreft dan de gevolgklasse 2 en 3 (grotere bouwprojecten). Wel vraagt de OW meer coördinatie op het vlak van dienstverlening (participatie, vooroverleggen, locatiebezoeken etc) en afstemming met ketenpartners (instellen van omgevingsstafels etc.) Daarnaast nemen voor de frontoffice de beleidsmatige werkzaamheden op het terrein van de Omgevingswet toe. Daar bovenop ligt ook nog een opgave om meer woningen te gaan bouwen de komende jaren en het voorbereiden van het Omgevingsplan met de daarbij behorende toepasbare regels. Tevens moeten wij constateren dat het aantal vergunningaanvragen de afgelopen twee jaar is toegenomen met ca. 20% per jaar. Voorgenoemde effecten zijn doorgerekend voor de formatie voor het team Vergunningverlening en daaruit is gebleken dat er 1 fte vergunningverlening te kort is. Voorstel is om deze in 2022 en 2023 tijdelijk in te vullen en zodra het nieuwe VTH beleid is bepaald en ervaring is opgedaan met de OW kan de formatie definitief worden doorgerekend

Inhuur 1 vergunningsverlening € 77.000, opgenomen in de overhead.



Programma 1 Leefbaarheid, Wonen en Duurzaamheid

De toets aan het bouwbesluit en het toezicht dient uitgevoerd te worden door medewerkers welke dienen te voldoen aan de kwaliteitscriteria 2.2 VTH conform de VTH verordening voor de projecten uit de Gevolgklasse 2 (grotere projecten). De kleinere projecten welke vallen onder de Gevolgklasse 0 en 1 worden vrijgesteld van de technische toets en het toezicht. Aangezien de gemeente een kleine organisatie is met een beperkt aantal medewerkers kan zij niet voldoen aan deze kwaliteitscriteria en zullen deze werkzaamheden moeten worden uitbesteed aan de Omgevingsdienst of marktpartijen. Om dit te kunnen financieren zijn extra middelen nodig. De hoogte van het bedrag is afhankelijk van het aantal plannen wat wordt ingediend. Indien blijkt dat dit onvoldoende is zal in de tussenrapportages hier aanvullend budget voor worden gevraagd.

Externe adviezen t.b.v. toets bouwbesluit en toezicht: Hier voor is een bedrag opgenomen van € 25.000 structureel

Door het aantrekken van de economie is het aantal aanvragen gestegen de afgelopen periode. Dit zijn veelal kleine bouwplannen echter de ontwikkelingen van de grotere bouwplannen welke de dragers zijn van de bouwleges trekken ook weer aan waardoor de leges inkomsten hoger geraamd kunnen worden. Voorgesteld wordt om deze te verhogen met € 56.000 de komende jaren. Vanuit de verhoogde leges kunnen de extra kosten inzake uitbreiding formatie vergunningverlening en advieskosten deels bekostigd worden.

Risico:

- Tegen steeds meer ontwikkelingen worden bezwaren aangetekend waardoor deze vertraging oplopen en bouwplannen doorgeschoven worden in de tijd. Dit kan gevolgen hebben voor de inkomsten van de leges.
- De Omgevingswet in combinatie met de Wet Kwaliteitsborging kan leiden tot lagere inkomsten. Dit is echter een politieke keuze en zal bij de behandeling van de legesverordening in 2022 aan de orde komen.

VTH beleid onder de omgevingswet

Het huidige beleid Vergunningverlening en Toezicht & Handhaving zal afgestemd moeten worden op de Omgevingswet. Hiervoor zal, net als bij het opstellen van het huidige VTH beleid, een extern adviesbureau ingezet moeten worden.

Het voornemen is om dit in 2022 te gaan opstellen, zodat het voor 1 juli 2022 gereed is.

Budgetten: € 15.000 incidenteel

Omgevingswet - Opstellen Welstandsnota

De huidige Welstandsnota dateert van 2012. Een nieuw welstandsbeleid dient te worden opgesteld, ook gekoppeld aan de effecten van de Omgevingswet. Het beleid wordt digitaal raadpleegbaar voor burgers. € 22.000 incidenteel.

Omgevingswet - Opstellen Omgevingsplan

Het opstellen van het omgevingsplan is een omvangrijke klus die enkele jaren in beslag gaat nemen. Hiervoor is ambtelijke capaciteit en budget nodig om dit met behulp van adviesbureaus voor elkaar te krijgen.

In de periode 2022 tot 2026 is in 2022 € 88.000 en 2023 tot en met 2025 jaarlijks € 22.000 nodig. Resterend budget aan het einde van een begrotingsjaar zal meegenomen worden naar het volgende jaar

Omgevingswet - Overdracht bodemtaken

Met de inwerkingtreding van de Omgevingswet op 1 juli 2022 komen de taken op het gebied van bodembescherming en bodemsanering van de provincies over naar de gemeenten. De uitvoering van deze, voor gemeenten nieuwe, taak blijft bij de omgevingsdiensten. Vooralsnog ramen wij de jaarlijkse kosten voor deze bodemtaak op € 22.000. Omdat de Omgevingswet halverwege het jaar in werking treedt, zijn de kosten in 2022 geraamd op € 11.000. De kosten zullen (deels) gefinancierd kunnen worden uit het gemeentefonds. Over de precieze hoogte van de bijdrage in het gemeentefonds vinden nog gesprekken plaats tussen rijk en gemeenten (VNG).

Programma Wonen

Het benodigde budget zal eenmalig €20.000,- bedragen voor de uitvoering van de opgaven wonen onder Programma Wonen (zoals wettelijke verplichtingen woonwagengebeleid en de uitvoering van de prestatieafspraken). Structureel is er €10.000,- benodigd als uitvoeringsbudget voor wonen. Tot slot is er iedere 4 jaar een budget van €15.000,- nodig voor een nieuw woningbehoefte onderzoek in combinatie met een herijking van het woonprogramma, voor het eerst in 2025. Daarnaast vragen we structureel 0,5 FTE (€ 39.000) voor een beleidsmedewerker wonen.

Programma 1 Leefbaarheid, Wonen en Duurzaamheid

Begroting	Na wijziging 2021	2022	2023	2024	2025
Gerealiseerd totaal saldo van baten en lasten					
Lasten	20.672	16.752	16.016	15.870	16.098
Baten	13.282	9.269	8.814	8.661	8.862
Saldo	7.390	7.483	7.202	7.209	7.236
Resultaat bestemming					
Lasten	9	-52	-50	-30	-30
Baten	715	166	93	93	93
Saldo	-706	-218	-143	-123	-123
Gerealiseerd resultaat					
Lasten	20.681	16.700	15.966	15.840	16.068
Baten	13.997	9.435	8.907	8.754	8.955
Saldo	6.684	7.265	7.059	7.086	7.113

Bedragen in € 1.000

Investerings:

Binnen programma 1 zijn voor de periode 2022-2025 de onderstaande investeringen voorzien. De opgenomen bedragen zijn inclusief BTW en VAT kosten. Voor meer gedetailleerde informatie verwijzen wij naar het investeringsplan 2022-2025 zoals opgenomen in deel II.

	Investerings- budget 2022	Investerings- budget 2023	Investerings- budget 2024	Investerings- budget 2025
Raadsprogramma 1, Leefbaarheid, Wonen en Duurzaamheidbudget				
Investeringen tbv tractie wegen, straten en pleinen				
Vrachtwagen 67-bdj-3		294.300		
Fuso werkbus vp-156-h			65.400	
Fuso werkbus vv-881-x			79.570	
Fuso werkbus vv-218-x			65.400	
Fuso werkbus vv-219-x			65.400	
Shovel			54.500	
Borstelmachine			81.750	
Mercedes bus v-723-tl				81.750
Mercedes bus v-713-tf				81.750
Investeringen t.b.v. openbare verlichting				
OV: armaturen	98.100	98.100	98.100	98.100
OV: lichtmasten	10.900	10.900	10.900	10.900
Investeringen volgens VGRP:				
Investeringen conform VGRP+ 2017	2.500.000	1.135.576	1.222.942	1.090.000
Vervanging mechanisch	81.750	196.200	44.908	109.000
Totaal raadsprogramma 1				

1.4 Risico's

Veiligheid/Ondermijning

Een dumping van illegaal drugsafval op grondgebied van de gemeente Geertruidenberg moet opgeruimd worden door een gespecialiseerd bedrijf. Een dergelijke ruiming is zeer kostbaar. Uiteraard doen we er alles aan om dergelijke dumpingen tegen te gaan en daders achteraf op te sporen om zo kosten te kunnen verhalen. Maar het voorkomen van drugsdumpingen is heel lastig zo niet onmogelijk. De gemeente kan, op grond van de 'Subsidieregeling opruiming drugsafval Noord-Brabant 2021-2024', bij de provincie compensatie aanvragen voor gemaakte kosten voor het opruimen van drugsafval.

Gesloten stortplaatsen Bavel-Dorst en Zevenbergen

De overdracht van de stortplaats Zevenbergen is uitgesteld tot 2025. Bij overdracht aan de Provincie zou een deel het risico komen te vervallen. Voor de stortplaats Bavel-Dorst wordt onderzocht of aanpassing van beheersmaatregelen aangepast kunnen worden en andere mogelijkheden voor extra inkomsten aanwezig zijn.

Afwikkeling schadeclaim afval

Er is uitspraak gedaan in de vernietigingsprocedure. De claim van Attero is afgewezen maar hebben toch besloten in cassatie te gaan.

Wegonderhoud

Aan de hand van maatregeltoets 2019 is het meerjarenprogramma 2021-2022 opgesteld waarbij zowel het regulier onderhoud als achterstallig onderhoud is meegenomen. Eind 2021 zal een nieuwe maatregeltoets worden uitgevoerd om een doorkijk te maken voor toekomstige

onderhoudskosten. Ondanks dat het meerjarenprogramma 2021-2022 wordt uitgevoerd, bestaat de kans dat uit de maatregeltoets alsnog achterstallig onderhoud (D niveau) naar voren komt.

Normalisering rechtspositie ambtenaren vrijwilligers brandweer

De veiligheidsregio's zijn voornamelijk uitgesloten van inwerkingtreding van de Wet normalisering rechtspositie ambtenaren (Wnra). Dit houdt in dat voor de veiligheidsregio's de arbeidsvoorwaardenregelingen, gebaseerd op de CAR-UWO van kracht blijven. Op 31 december 2021 eindigt de ondersteuning van de VNG met betrekking tot het up-to-date houden van de arbeidsvoorwaardenregelingen conform de CAR-UWO. Inmiddels is naar oplossingen gezocht en besloten om een eigen werkgeversvereniging op te richten om zodoende een Veiligheidsregio-eigen CAO tot stand te brengen. Uitgangspunt daarbij is overigens dat waar mogelijk de CAO voor gemeenten gevolgd wordt.

Leges onder de Omgevingswet

Onder de Omgevingswet wordt voor een groot deel van de aanvragen geen bouwtechnische toets uitgevoerd en komt toezicht deels te vervallen. De hiervoor toe te rekenen kosten kunnen mogelijk in mindering gebracht worden op de legestarieven voor de vergunningen. Daarnaast biedt de Omgevingswet de mogelijkheid om leges te heffen voor milieuactiviteiten. De exacte gevolgen zijn op basis van de huidige informatie nog niet bekend. Omdat de invoering gepland staat op 1 juli 2022, zal halverwege 2022 een nieuwe legesverordening door uw raad moeten worden vastgesteld.

Beleidsindicatoren										
Nr	Taakveld	Indicator	Gerealiseerd	Begroot *					Eenheid	Bron
			2020	2021	2022	2023	2024	2025		
6.	1. Veiligheid	Verwijzingen Halt	13	15	15	15	15	15	"Aantal per 10.000 jongeren (12 – 17 jaar)"	Bureau Halt
8.	1. Veiligheid	Winkeldiefstallen	1,4	1,5	1,5	1,5	1,5	1,5	Aantal per 1.000 inwoners	CBS
9.	1. Veiligheid	Geweldsmisdrijven	3,9	3,5	3,5	3,5	3,5	3,5	Aantal per 1.000 inwoners	CBS
10.	1. Veiligheid	Diefstallen uit woning	0,9	1,5	1,5	1,5	1,5	1,5	Aantal per 1.000 inwoners	CBS
11.	1. Veiligheid	Vernielingen en beschadigingen (in de openbare ruimte)	9,7	8	8	8	8	8	Aantal per 1.000 inwoners	CBS
33.	7. Volksgezondheid en Milieu	Omvang huishoudelijk restafval ***	172,6	161	152	143	134	125	Aantal per 1.000 inwoners	HRA + GHRA
34.	7. Volksgezondheid en Milieu	Hernieuwbare energie **	4,3%**	19%	21%	39%	65%	100%	% van het energiegebruik van de hele gemeente dat hernieuwbaar is opgewekt	Klimaatmonitor Rijkswaterstaat 2019

* nnb = nog niet beschikbaar, nvt = niet (meer) van toepassing
 ** 169,7% hernieuwbare elektriciteit in 2018 (productie/gemeentelijk verbruik) Ten tijde van het opstellen van het Duurzaamheidsprogramma telde de opwekking van stroom middels biomassa in de Amercentrale volledig mee bij de hernieuwbare energie van onze gemeente. Daardoor was in 2018 het percentage hernieuwbare energie hoog voor onze gemeente. Inmiddels hanteert het ministerie een verdeelsleutel bij energiecentrales, waardoor het percentage hernieuwbare energie/energieverbruik realistischer wordt weergegeven. Het herziene percentage voor 2018 is 3,7%. De doelstelling/begroting is echter wel gebaseerd op de oude cijfers. Deze zal moeten worden geactualiseerd.
 *** Geraamde kilo's Fijn restafval en Grof restafval samen op basis van huidige beleid zonder financiële prikkel. Bij invoer van de prikkel (nu voorzien per 1-1-2023) veranderen ook de indicatoren. De indicator is gewijzigd ten opzichte van vorige jaren. Deze cijfers gaan uit van het totaal aan restafval (fijn huishoudelijk en grof huishoudelijk) samen opgeteld. De wijziging zorgt ervoor dat de gemeentelijke beleidsindicator dezelfde is als die waar in de landelijke doelstellingen van wordt uitgegaan.



Programma 2

Economie, Recreatie & Toerisme

Missie

Samen met ondernemers zorgen voor lokale werkgelegenheid, levendige (winkel)centra en optimaal gebruik van de bedrijventerreinen. We willen een gemeente zijn die de karakteristieke kenmerken van de drie kernen ten volle benut.

Speerpunten begroting 2022 en raadsprogramma 2019-2022

Toerisme en Recreatie

- We zetten Geertruidenberg toeristisch op de kaart.
- We zorgen voor meer levendigheid in centrumgebieden.

Ondernemers

- Wij zorgen voor een goed ondernemersklimaat.
- We betrekken het bedrijfsleven bij de gemeenschap en bieden intensieve samenwerking aan de ondernemers.
- Ondernemersinitiatieven stimuleren we en faciliteren waar en zo ver het mogelijk is.
- We stimuleren maatschappelijk verantwoord ondernemen



2.1 Bestaand beleid begroting 2022

Zuiderwaterlinie

In 2022 wordt verder gewerkt aan het op de kaart zetten van de Zuiderwaterlinie als toeristische bestemming. In voorgaande jaren is gewerkt via een liniebrede aanpak waarbij alle partijen van de gehele linie (van Bergen op Zoom tot Grave) samenwerkten. Op promotievlak wordt hieraan vastgehouden, maar de concrete projecten worden op basis van een gezamenlijk programma meer opgepakt vanuit de samenwerking op stellingniveau die bestaat uit de gemeenten, Breda, Oosterhout, Drimmelen, Geertruidenberg en Waalwijk. We zetten in op het informeren en enthousiasmeren van de eigen inwoners en ondernemers om zo een netwerk van ambassadeurs te realiseren. Daarnaast blijft het aantrekken van toeristen een belangrijk doel.

Elisabethvloed

De herdenking van 600 jaar Elisabethvloed is vanwege corona opgerekt tot oktober 2022. Er worden door lokale partijen voorbereidingen getroffen om net als in 2021, wanneer de coronarichtlijnen dit toe laten, lokaal en gezamenlijk in de Biesboschregio aan te sluiten bij deze herdenking met activiteiten, zoals exposities, voorstellingen en evenementen.

Keurmerk Veilig Ondernemen

In navolging van bedrijventerreinen Dombosch en Pontonnier willen we voor de andere bedrijventerreinen ook een procedure doorlopen om te komen tot een Keurmerk Veilig Ondernemen.

Sterk Techniek Onderwijs

Samen met primair en voortgezet onderwijs, Theek5, Stichting Onderwijs en Techniek Geertruidenberg (OTG) en VOG/ondernemers willen we kinderen motiveren en interesseren voor techniek.

Jaarlijks stellen we een onderwijsprogramma voor leerlingen op en voeren dit gezamenlijk uit.

Uitvoeringsprogramma Economisch domein

De visie economisch domein 2021-2026 is voorzien van een uitvoeringsprogramma. Binnen de beschikbare middelen en capaciteit werken we als team aan verschillende uitvoeringsprojecten 2022 (o.a. duurzame bedrijfsleven, bereikbaarheid bedrijventerreinen, versterking agrarische sector, sterk techniek onderwijs).

Speel terreinen

Voor het onderdeel speel terreinen zetten we in op een nauwe samenwerking van gemeente, inwoners en speelleveranciers. Dit doen we door actief contact te zoeken en te leggen met de speeltuincomités. Daarbij zetten we in op de uitbreiding van de comités bij onder andere een nieuw te realiseren of herin te richten speel terrein. We zorgen ervoor dat kinderen in de gemeente Geertruidenberg veilig en gevarieerd kunnen spelen.

In 2022 wordt er een nieuw speelbeleid opgesteld, uiteraard wordt input van inwoners, kinderen en speeltuincomités hierin meegenomen.





2.2 Vooruitblik op raadsprogramma 2022

Stadspromotie

De beleidsvelden Economie, Toerisme & Recreatie en Stadspromotie overlappen elkaar. Om meer synergie te creëren en efficiënter met de beperkte beschikbare middelen en capaciteit om te kunnen gaan, werken we op deze beleidsvelden als zelf-organiserend team. We zetten in op marketing, ondernemerscontacten en uitvoeringsprojecten als onderdeel van het team Economie, Recreatie & Toerisme.

Geertruidenberg op de kaart

Met de samenwerkingspartners blijven we werken aan het toeristisch op de kaart zetten van Geertruidenberg, vestingstad aan de Biesbosch. Hierbij gaan we ons naast de Nederlandse markt zodra de coronarichtlijnen dit toelaten meer richten op bezoekers uit België en West-Duitsland, omdat dit voor Brabant interessante doelgroepen zijn. Ook wordt er voor de promotie van Geertruidenberg samengewerkt met verschillende toeristische organisaties zoals Visit Brabant, de Zuiderwaterlinie, Beleef de Biesbosch, de vereniging Nederlandse Vestingsteden en Varen in Brabant. De toeristische samenwerking met de gemeente Drimmelen wordt geïntensiveerd.

Maatschappelijk verantwoord ondernemen

We reiken om het jaar een Groene Pluim uit aan een lokaal bedrijf die serieus werk maakt van de global goals. Naast

deze waardering voor het bedrijf is het met name gericht op het vervolg. De Groene Pluim is geen eindpunt maar een startpunt om samen met de andere Groene Pluimhouders verdere stappen te maken, elkaar te inspireren, kennis te delen en als netwerk te gebruiken.

In het verleden is bepaald dat de MVO-prijs/Groene Pluim om het jaar zal worden uitgereikt. Daarvoor is structureel iedere twee jaar € 5.000 opgenomen in de begroting. De eerstvolgende pluim is voorzien voor 2023.

Samenwerking ondernemers

We werken intensief samen met verschillende organisaties (o.a. VOG, KHN, ZLTO, TPG, VNO-NCW). Dit doen we door reguliere overleggen te houden maar ook om branche gerichte (thema) bijeenkomsten samen met collectieven te organiseren (retail, industrie, horeca, agrarische sector, toerisme).

We zijn zichtbaar en bereikbaar voor ondernemers, ook op locatie. We bezoeken per maand een tweetal lokale bedrijven.

Biesbosch

Door het wegvallen van het parkschap wordt er gezocht naar een nieuwe manier van samenwerken in en om de Biesbosch. Wij sluiten aan bij deze gesprekken om de band van Geertruidenberg met de Biesbosch te benadrukken en mee te werken aan gezamenlijke promotie van het gebied.





2.3 Nieuwe (financiële) ontwikkelingen

Financieel overzicht

In onderstaande tabel zijn op hoofdlijnen de budget wijzigingen opgenomen. De mutaties zijn > € 10.000 of van politiek bestuurlijke importantie. Administratieve/technische aanpassingen en bedragen < € 10.000 zijn in één totaalbedrag opgenomen.

Pr.	Taakveld	Omschrijving taakveld	Mutatie 2022		Mutatie 2023		Mutatie 2024		Mutatie 2025	
P2	0.10	Mutaties reserves								
P2	0.5	Treasury								
P2	2.3	Recreatieve havens								
P2	3.1	Economische ontwikkeling	-15.000	V	-15.000	V	-15.000	V	-15.000	V
P2	3.3	Bedrijvenloket en bedrijfsregelingen								
P2	3.4	Economische promotie								
P2	5.3	Cultuurpresentatie, cultuurproductie en cultuurparticipatie								
P2	5.6	Media								
P2	5.7	Openbaar groen en (openlucht) recreatie								
P2	6.1	Samenkracht en burgerparticipatie								
		Mutaties > € 10.000	-15.000	V	-15.000	V	-15.000	V	-15.000	V
		Mutaties < € 10.000	0	N	5.000	N	0	N	5.000	N
		Mutaties toerekening salarissen	79.000	N	79.000	N	79.000	N	79.000	N
		Mutaties kapitaallasten								
		Saldo van de mutaties	64.000	N	69.000	N	64.000	N	69.000	N

3.1 Economische ontwikkeling

Stadspromotie

Het budget voor de uitvoering van stadspromotie wordt verlaagd omdat deze kosten zijn overgeheveld naar de staat van salarissen (budgettair neutrale overheveling).



Begroting	Na wijziging 2021	2022	2023	2024	2025
Gerealiseerd totaal saldo van baten en lasten					
Lasten	789	695	700	695	700
Baten	94	32	32	32	32
Saldo	695	663	668	663	668
Resultaat bestemming					
Lasten	0	0	0	0	0
Baten	0	0	0	0	0
Saldo	0	0	0	0	0
Gerealiseerd resultaat					
Lasten	789	695	700	695	700
Baten	94	32	32	32	32
Saldo	695	663	668	663	668

Bedragen in € 1.000

2.4 Risico's

Gevolgen corona voor evenementen, ondernemers en uitvoeringsprogramma

We hebben nog steeds te maken met (de gevolgen van) de coronacrisis. Ondernemers kunnen langdurig last hebben van deze crisis, veel ondernemers treft het vroeg

of laat. Dit heeft ook gevolgen voor de gemeente. De 1,5 meter samenleving kan van invloed zijn op o.a. het organiseren van evenementen en bijeenkomsten. Het is nog niet duidelijk welke gevolgen corona op langere termijn heeft op economie en toerisme, maar het is voorstelbaar dat de acties die nu gepland zijn wellicht aangepast moeten worden om zo beter aan te sluiten bij de nieuwe situatie.

Beleidsindicatoren										
Nr	Taakveld	Indicator	Gerealiseerd	Begroot *					Eenheid	Bron
			2020	2021	2022	2023	2024	2025		
14.	3. Economie	Func tiemenging	53,3	53	54	54	54	53	%	Waar staat je gemeente
16.	3. Economie	Vestigingen (van bedrijven)	123,2	123	124	124	125	125	Aantal per 1.000 inwoners in de leeftijd van 15 t/m 64 jaar	Waar staat je gemeente

** nnb = nog niet beschikbaar, nvt = niet (meer) van toepassing*

Toelichting:

Func tiemenging: De func tiemengingsindex (FMI) weerspiegelt de verhouding tussen banen en woningen, en varieert tussen 0 (alleen wonen) en 100 (alleen werken). Bij een waarde van 50 zijn er evenveel woningen als banen.





Programma 3

Sportvoorzieningen

Missie

Alle inwoners moeten in onze gemeente kunnen sporten.

Speerpunten begroting 2022 en raadsprogramma 2019-2022

- Bewegen is belangrijk. Het houdt je lichamelijk én geestelijk fit en gezond.
- Onze gemeente voorziet in een groot aanbod aan sport- en ontspanningsmogelijkheden voor jong en oud. De achterliggende gedachte is het bevorderen van de gezondheid op een laagdrempelige wijze. De focus ligt hierbij op jeugd en ouderen.

3.1 Bestaand beleid begroting 2022

Exploitatie gemeentelijke zwembaden

In 2022 worden beide gemeentelijke zwembaden geëxploiteerd door N.V. Sportfondsen Geertruidenberg. Er wordt gestart met een onderzoek om het beheer en de exploitatie van de zwembaden, de toekomstige sporthal en eventueel andere gemeentelijke sportaccommodaties gezamenlijk aan te besteden.

In 2020 is de gehele renovatie van zwembad De Ganzewiel afgerond.

Dit geldt niet voor de renovatie van zwembad De Schans.

De drainage op de ligweide vraagt nader onderzoek.

Er wordt gekeken of dit in 2022 aangebracht kan worden.

Daarnaast worden de filters in het voorjaar van 2022

vervangen. De hiermee verband houdende kosten worden betaald uit het onderhoudsbudget.

Duurzaamheid sportaccommodaties

De buitensportverenigingen kunnen, indien zij dit wensen, begeleid worden bij het doen van een aanvraag voor de landelijke BOSA¹-subsidie voor duurzaamheidsmaatregelen.

Dit is een verantwoordelijkheid van de vereniging. Sport-Stroom kan deze begeleiding bieden. Indien de BOSA-subsidie wordt verkregen kan de vereniging bovendien een beroep doen op een lening uit de "Stimuleringslening duurzaamheid sportaccommodaties".

¹ BOSA: Stimulering Bouw en Onderhoud van Sportaccommodaties

Lokaal Sportakkoord

Een sportformateur heeft samen met de gemeente, lokale sportaanbieders en externe partijen met raakvlakken tot sport (welzijnsorganisaties, fysiotherapeuten) een Lokaal Sportakkoord opgesteld. Ook in 2022 wordt hier uitvoering aan gegeven met behulp van het uitvoeringsbudget. Dit wordt in samenspraak met extern aangesloten organisaties gedaan. De gemeente is dus één van de deelnemende partijen binnen het Lokaal Sportakkoord.



3.2 Vooruitblik op raadsprogramma 2022

Basisvoorzieningen bij sportverenigingen

Resultierend uit de herijking sportaccommodatiebeleid wordt vastgesteld wat een basisvoorziening is. Dit dient duidelijkheid te verschaffen over eerste aanschaf, vervanging en onderhoud. In 2022 zal de uitvoering van de herijking plaatsvinden. Indien dit resulteert in veranderingen ten opzichte van de bestaande situatie, zullen er praktische aanpassingen gedaan moeten worden. Er is niet duidelijk of en hoeveel financiële middelen hieraan gekoppeld moeten worden. De herijking zelf zal zo veel als mogelijk budget neutraal plaatsvinden. Maar kan invloed hebben op de balanspositie van de gemeente. De herijkte situatie wordt vertaald en vastgelegd in nieuwe huurovereenkomsten.

Sporthal

De gemeenteraad heeft op 22 juli 2021 het voornemen uitgesproken om een sporthal te realiseren op de locatie Parkzicht en de financiële gevolgen te verwerken in de (sluitende) meerjarenbegroting 2022. In de eerste instantie is voorgesteld om een deel van de kapitaallasten te dekken uit de opbrengst van de herontwikkeling locatie Vonder en Wilsdonck. Doordat niet zeker is wanneer beide plots zullen worden ontwikkeld, wordt voorgesteld de toekomstige opbrengst t.z.t. aan de algemene reserve toe te voegen en de kapitaal- en exploitatielasten in zijn geheel in de begroting 2022 e.v. te verwerken. Een deel van de kapitaallasten ad € 62.000 zal ten laste gebracht van de voorziening IHP, te weten het deel dat voor de gymzalen Vonder en Wilsdonck in de voorziening zijn opgenomen. Het overige ad € 63.000 is vanaf 2022 structureel in de begroting verwerkt. Verwacht wordt de sporthal begin 2024 in gebruik te nemen, hetgeen in dat jaar resulteert in een exploitatielast van € 50.000. Voor de opvolgende jaren is een exploitatielast van € 99.000 opgenomen. Vanaf 2024 bedragen de totale kosten van de sporthal € 224.000 per jaar. Tijdens de raadsvergadering van 22 juli jl. is ook een motie aangenomen waarin het college wordt verzocht om te "onderzoeken of tot een evenwichtig voorstel te komen waarbij uit wordt gegaan van een volwaardige sporthal met een tribune voor 200 personen en een bijhorende kantine". Om hier antwoord op te kunnen geven is het volgende onderzocht: het draagvlak bij gebruikers, de investeringskosten en de jaarlasten.

Draagvlak

Onlangs zijn diverse gesprekken gevoerd met potentiële gebruikers (verenigingen en onderwijs) over het Programma van Eisen voor de nieuwe sporthal. Alle gebruikers hebben aangegeven dat er vanuit hun perspectief geen behoefte is aan een grotere tribune- en/of horeca capaciteit.

Investeringskosten

De extra investeringskosten voor de grotere voorzieningen bedragen:

- Tribune van 50 naar 200 personen bedragen de investeringskosten € 267.000 incl. BTW.
- Horeca van 100 m² naar 200 m² bedragen de investeringskosten € 200.000 incl. BTW.

Jaarlast

Het vergroten van beide voorzieningen zal niet of nauwelijks leiden tot hogere huuropbrengsten.

Wij gaan er van uit dat door de sporadische extra verhuur de kosten voor het extra onderhoud, de energielasten en de schoonmaak worden gedekt, maar dat de kapitaallasten een negatief effect hebben op de jaarlast. De extra kapitaallasten voor een grotere tribune bedragen € 7.300 en voor een grotere horeca € 5.400.

Resumé

Uit navraag bij de gebruikers van de toekomstige sporthal blijkt dat er geen behoefte is aan een grotere tribune en een grotere horecavoorziening. Het effect op de jaarlast is negatief, de extra kosten voor deze voorzieningen bedragen in totaal € 12.700 per jaar. Opgemerkt wordt dat de geplande tribunecapaciteit en horecavoorziening in het land in vergelijkbare sporthallen met vergelijkbaar gebruik uitstekend voldoen. Naar onze mening is er dan ook in het huidige voorstel sprake van een volwaardige sporthal. Indien in de toekomst blijkt dat er toch behoefte ontstaat, dan kunnen we hierin voorzien met verrijdbare tribunedelen. De geuite wens om de horeca zo te situeren dat er zicht is op de sportvloer wordt overigens ingevuld.

3.3 Nieuwe (financiële) ontwikkelingen

Financieel overzicht

In onderstaande tabel zijn op hoofdlijnen de budget wijzigingen opgenomen. De mutaties zijn > € 10.000 of van politiek bestuurlijke importantie. Administratieve/technische aanpassingen en bedragen < € 10.000 zijn in één totaalbedrag opgenomen.

Pr.	Taakveld	Omschrijving taakveld	Mutatie 2022		Mutatie 2023		Mutatie 2024		Mutatie 2025	
P3	0.10	Mutaties reserves								
P3	5.1	Sportbeleid en activering								
P3	5.2	Sportaccommodaties					99.000	N	99.000	N
		Mutaties > € 10.000	0	N	0	N	99.000	N	99.000	N
		Mutaties < € 10.000	0	N	0	N	0	N	0	N
		Mutaties toerekening salarissen	108.000	N	108.000	N	108.000	N	108.000	N
		Mutaties kapitaallasten	125.000	N	124.000	N	123.000	N	104.000	N
		Saldo van de mutaties	233.000	N	232.000	N	330.000	N	311.000	N

5.2 Sportaccommodatie

Exploitatiesubsidie Sporthal Parkzicht

Voor de exploitatie van de sporthal wordt vanaf 2023 € 99.000 in de begroting opgenomen. De kapitaallasten van de nieuwbouw zijn vanaf 2022 in de begroting opgenomen.

Onderhoud sportvelden

Vanaf 2022 wordt er gewerkt met een nieuw model voor het onderhoud van de sportvelden, het zogenaamde cafetariamodel. Dit in vervolg op en in lijn met de herijking van het sportaccommodatiebeleid. De nieuwe werkwijze moet leiden tot lagere uitgaven voor het onderhoud. Wat de exacte besparing gaat zijn moet later blijken, als de herijking van het sportaccommodatiebeleid afgerond is.

Herinrichting sportpark RFC

Een aantal velden van RFC zijn toe aan groot onderhoud. Hiervoor is een bedrag van € 150.000 opgenomen in het investeringsplan 2021-2024. Het geplande onderhoud

samen met de bevindingen uit de herijking sportaccommodatiebeleid zijn aanleiding voor verder onderzoek. Met een haalbaarheidsonderzoek willen we inzicht krijgen in verschillende opties. Hierbij kan gedacht worden wel/niet renoveren, afstoten en/of vernieuwen van de sportvelden. Dit moet leiden tot een weloverwogen en toekomstbestendige keuze.

Uitvoering herijking sportaccommodatiebeleid

In navolging op de herijking van het buitensportaccommodatiebeleid zullen acties uitgevoerd moeten worden, zoals aan toegankelijkheid van de sportaccommodaties, vormgeven aan de uitkomsten basisvoorzieningen, aanpassingen in en om de accommodaties. De kosten hiervoor zijn nog niet duidelijk. Nadat de herijking in 2021 is afgerond, wordt hiervoor een voorstel gepresenteerd. Ook wordt de herijkte situatie vertaald en vastgelegd in nieuwe huurovereenkomsten.

Begroting	Na wijziging 2021	2022	2023	2024	2025
Gerealiseerd totaal saldo van baten en lasten					
Lasten	1.691	1.747	1.737	1.817	1.797
Baten	234	191	191	191	191
Saldo	1.457	1.556	1.546	1.626	1.606
Resultaat bestemming					
Lasten	35	35	35	35	35
Baten	56	0	0	0	0
Saldo	-21	35	35	35	35
Gerealiseerd resultaat					
Lasten	1.726	1.782	1.772	1.852	1.832
Baten	290	191	191	191	191
Saldo	1.436	1.591	1.581	1.661	1.641

Bedragen in € 1.000

Programma 3 Sportvoorzieningen

Investerings:

Binnen programma 3 zijn voor de periode 2022-2025 de onderstaande investeringen voorzien. De opgenomen bedragen zijn inclusief BTW en VAT kosten. Voor meer gedetailleerde informatie verwijzen wij naar het investeringsplan 2022-2025 zoals opgenomen in deel II.

	Investerings- budget 2022	Investerings- budget 2023	Investerings- budget 2024	Investerings- budget 2025
Raadsprogramma 3, Sportvoorziening				
Bouw sporthal Parkzicht rbs 22-7-21	4.565.000			
Bouw sporthal Parkzicht rbs 22-7-21 BTW	-678.300			
Totaal raadsprogramma 3				

3.4 Risico's

Btw op exploitatie sport

Vanaf 2019 in de btw-vrijstelling op sport verruimd. Hierdoor is voor de gemeente geen btw meer verrekenbaar op realisatie, exploitatie en beheer van sportaccommodaties. Er is een compensatieregeling (SPUK) opgezet om het financiële nadeel af te dekken. Bij een overschrijding van het subsidieplafond van de SPUK-uitkering worden alle aanvragen naar rato verminderd. Door de onzekerheid van de compensatieregeling blijft er sprake van een jaarlijks vooraf onbekend financieel risico.

Aanbesteding zwembaden

In het najaar van 2020 is gestart met de voorbereidingen voor de aanbesteding exploitatie zwembaden. Dit geldt voor de exploitatie van beide gemeentelijke zwembaden. Door toedoen van meerdere oorzaken heeft dit proces vertraging opgelopen. In 2022 wordt een mogelijke integrale aanbesteding van de zwembaden, sporthal en eventuele andere gemeentelijke sportaccommodaties onderzocht. Hoe en in welke vorm de aanbesteding eruit gaat zien is nog onzeker, waardoor er sprake is van een financieel risico.

Parkzicht Sporthal

Voor de locatie Parkzicht moeten, naast de realisatie van de sporthal en de school, ook maatregelen worden genomen voor o.a. verbeteren van de verkeersveiligheid en wellicht ook andere infrastructurele aanpassingen als riolering en verlichting. Dit zijn maatregelen die aanvullende kosten met zich mee brengen, omdat deze niet rechtstreeks toe te rekenen zijn aan de bouw van de hal en school. Het is nu nog te vroeg om hiervoor een gerichte financiële indicatie te maken, Uw Raad wordt hierover nader geïnformeerd.

Beleidsindicatoren

Nr	Taakveld	Indicator	Gerealiseerd	Begroot *					Eenheid	Bron	Opmerking
				2020	2021	2022	2023	2024			
20.	5. Sport, cultuur en recreatie	Niet sporters **	nmb	52,3	nmb	nmb	nmb	50	Aantal per 100 inwoners van 19 jaar en ouder	GGD, CBS, RIVM	het betreffende onderzoek wordt één keer per vier jaar uitgevoerd

* nmb = nog niet beschikbaar, nvt = niet (meer) van toepassing

** NB: de meest recente gegevens over de indicator 'niet-sporters' dateren uit 2016 en is 55,5%. Het betreffende onderzoek wordt één keer per vier jaar uitgevoerd. Laatste onderzoek dateert uit 2016.



Programma 4

Onderwijs

Missie

Elk kind heeft recht op een goede start en een goede toekomst, ongeacht wie je bent of waar je vandaan komt.

Speerpunten begroting 2022 en raadsprogramma 2019-2022

- Solide onderwijshuisvesting draagt bij aan goed onderwijs.
- Wij willen duurzame onderwijshuisvesting aanbieden met aandacht voor klimaatbeheersing en de integrale kind-centra realiseren.
- In samenspraak met de schoolbesturen komen wij tot de uitvoering van het toekomstbestendig Integraal Huisvestingsplan.



4.1 Bestaand beleid begroting 2021

Basisonderwijs

Omdat de afbouw op de conciërgeregeling in 2021/2022 wordt afgerond vervalt dit budget in de begroting 2022-2025.

Huisvesting basisonderwijs

Na een zorgvuldig traject te hebben gelopen om draagvlak te creëren, heeft Stichting Uniek in 2021 besloten om basisschool De Wilsdonck te fuseren met basisschool De Vonder.

Ten behoeve van de fusieschool zal nieuwbouw plaatsvinden op de locatie Parkzicht.

Het door de gemeenteraad beschikbaar gestelde krediet zal hiervoor worden aangewend, mogelijk aangevuld met een nog aan te vragen extra krediet voor de nieuw te bouwen fusieschool. Planning is dat de nieuwe school in september 2023 in gebruik genomen zal kunnen worden.

De basisscholen De Schoof, De Ruif en De Radonkel vormen tezamen 'Scholeneiland' op de locatie Hooipolder. De schoolbesturen hebben gezamenlijk een aanvraag gedaan voor een voorbereidingskrediet om de renovatie van Scholeneiland (volgens de planning in het IHP) te kunnen voorbereiden.

Volgens planning is ook de nieuwbouw of renovatie van de gymzaal in Raamsdonk in voorbereiding en voorzien voor 2023.

Onderwijsachterstandenbestrijding

Sinds 2019 ontvangt de gemeente een ruimer onderwijsachterstandenbudget van het Rijk. Dit wordt ingezet voor het VVE-aanbod (Voor- en Vroegschoolse Educatie) en dient iedere 4 jaar aan het Rijk te worden verantwoord. Een belangrijke wijziging ligt in het feit dat de criteria voor VVE-indicatie zijn verruimd. Voorheen kwamen vooral peuters met een taalachterstand en taalontwikkelingsstoornis in aanmerking. Vanaf 2020 horen ook peuters met een sociaal-emotionele ontwikkelingsachterstand of met een motorische achterstand tot de VVE-doelgroep. Evenals peuters waarvan de ouders in de schuldhulpverlening zitten.

Vanwege Covid-19 heeft het voorschoolse traject in de jaren 2020 en 2021 een aangepaste invulling gehad. De gevolgen daarvan worden in 2021 – 2023 opgevangen door het treffen van extra maatregelen. Deze extra maatregelen worden gefinancierd uit de door de Rijksoverheid beschikbaar gestelde NPO-middelen (Nationaal Programma Onderwijs).

4.2 Vooruitblik op raadsprogramma 2022

Huisvesting basisonderwijs

Bovenstaand beschreven ontwikkelingen:

- Nieuwbouw van de fusieschool Wilsdonck / Vonder (2023)
- Nieuwbouw / renovatie van Scholeneiland op de locatie Hooipolder (2025)
- Nieuwbouw / renovatie van de gymzaal in Raamsdonk (2023)

zullen in de komende jaren verder worden vormgegeven.

Gymnastieklokaal Elisabethstraat / gevelbeplating Biekorf/Vuurvlinder

De gymzalen Hooipolder en Elisabethstraat zijn verouderd. Het onderhoud aan zowel het gebouw als de inventaris zal de komende jaren adequaat bijgehouden worden.

Vernieuwing / renovatie van de betreffende gymzalen volgens planning in het IHP uitgevoerd worden (Hooipolder staat voor 2025 gepland en de Elisabethstraat voor 2028).

Huisvesting basisonderwijs

De uitvoering van de nieuwbouw van basisschool De Wilsdonck en basisschool De Vonder in een nieuwe gefuseerde school op locatie Parkzicht is voorzien in 2022-2023.

De drie schoolbesturen van de scholen op 'Scholeneiland' (Hooipolder) hebben gezamenlijk een verzoek ingediend om te starten met de voorbereiding van de renovatie van de scholen op die locatie. Het betreft basisschool De Schoof, basisschool De Ruif en basisschool de Randonkel. In het IHP is de renovatie voorzien om uitgevoerd te worden in 2025.

Vervangende nieuwbouw voor de gymzaal in Raamsdonk is in het IHP gepland voor uitvoering in 2023.



4.3 Nieuwe (financiële) ontwikkelingen

Financieel overzicht

In onderstaande tabel zijn op hoofdlijnen de budget wijzigingen opgenomen. De mutaties zijn > € 10.000 of van politiek bestuurlijke importantie. Administratieve/technische aanpassingen en bedragen < € 10.000 zijn in één totaalbedrag opgenomen.

Pr.	Taakveld	Omschrijving taakveld	Mutatie 2022		Mutatie 2023		Mutatie 2024		Mutatie 2025	
P4	0.10	Mutaties reserves	14.000	N	-7.000	V	-4.000	V	-57.000	V
P4	4.1	Openbaar basisonderwijs								
P4	4.2	Onderwijshuisvesting								
P4	4.3	Onderwijsbeleid en leerlingenzaken	40.000	N	40.000	N	40.000	N	40.000	N
		Mutaties > € 10.000	54.000	N	33.000	N	36.000	N	-17.000	V
		Mutaties < € 10.000	18.000	N	59.000	N	27.000	N	-88.000	V
		Mutaties toerekening salarissen	197.000	N	197.000	N	197.000	N	197.000	N
		Mutaties kapitaallasten	-24.000	V	-78.000	V	-77.000	V	153.000	N
		Saldo van de mutaties	245.000	N	211.000	N	183.000	N	245.000	N

0.10 Mutaties reserves

Actualisatie IHP

De kapitaallasten van het IHP worden gedekt door een daarvoor gevormde reserve. Actualisatie van de kapitaallasten leidt tot een mutatie in de reserve. De ontwikkelingen in de bouw zorgen ervoor dat de huidige normbedragen in de verordening onderwijshuisvesting Geertruidenberg steeds verder achterlopen op de marktprijzen. Door in te spelen op samenvoegingen en gebiedsontwikkelingen wordt gekeken of de normvergoedingen alsnog toereikend zijn.

4.3 Onderwijsbeleid en leerlingenzaken

Leerlingenvervoer

Leerlingenvervoer betreft een autonome ontwikkeling € 40.000, structureel.

Gevolgen van Covid-19

Het is nog niet duidelijk welke gevolgen de corona-crisis op langere termijn heeft op onderwijs en kinderopvang. De 1,5 meter samenleving kan ook van invloed zijn op de organisatie van onderwijs en kinderopvang.





Programma 4 Onderwijs

Begroting	Na wijziging 2021	2022	2023	2024	2025
Gerealiseerd totaal saldo van baten en lasten					
Lasten	2.084	2.320	2.426	2.495	2.610
Baten	471	541	541	541	541
Saldo	1.613	1.779	1.885	1.954	2.069
Resultaat bestemming					
Lasten	120	180	240	300	360
Baten	0	0	134	229	343
Saldo	120	180	106	71	17
Gerealiseerd resultaat					
Lasten	2.204	2.500	2.666	2.795	2.970
Baten	471	541	675	770	884
Saldo	1.733	1.959	1.991	2.025	2.086

Bedragen in € 1.000

Investerings:

Binnen programma 4 zijn voor de periode 2022-2025 de onderstaande investeringen voorzien. De opgenomen bedragen zijn inclusief BTW en VAT kosten. Voor meer gedetailleerde informatie verwijzen wij naar het investeringsplan 2022-2025 zoals opgenomen in deel II.

	Investerings- budget 2022	Investerings- budget 2023	Investerings- budget 2024	Investerings- budget 2025
Raadsprogramma 4, Onderwijs				
Gymzaal Raamsdonk + eerste inrichting		1.134.000		
Basisschool De Wilsdonck		3.227.500		
Basisschool De Vonder		2.559.000		
Basisschool De Vonder, tijd. Ruimtetekort		176.000		
Onderwijs /IHP Scholen eiland				7.063.000
Totaal raadsprogramma 4				

4.4 Risico's

Leerlingenvervoer

Er is de afgelopen jaren een toename te zien in het aantal leerlingen dat naar het speciaal (basis) onderwijs gaat, waardoor de totale kosten voor vervoer ook hoger uitvallen. Daarnaast is er steeds vaker sprake van complexe problematiek. Wanneer er vanwege een structurele lichamelijke, verstandelijke, psychische of zintuiglijke handicap vervoer naar verder gelegen scholen toegekend moet worden, betekent dit veelal individueel

(en daardoor relatief duur) vervoer. Hierdoor kan het budget overschreden worden. Door met aanvragers in overleg te gaan over mogelijke alternatieve oplossingen proberen we het risico op overschrijdingen te beperken. In augustus 2022 gaat de nieuwe aanbesteding leerlingenvervoer in. In januari 2022 is bekend aan wie de opdracht gegund wordt. We verwachten hiervoor structureel € 40.000 nodig te hebben.



Uitvoering IHP (Integraal HuisvestingsPlan)

Solide onderwijshuisvesting draagt bij aan goed onderwijs. Uitvoering van het IHP is van belang om in goed onderwijs te kunnen blijven voorzien. De normbedragen in de huidige verordening huisvesting onderwijs Geertruidenberg corresponderen niet met de

huidige marktprijzen in de bouwsector. In 2025 staat renovatie/nieuwbouw van het scholeneiland gepland. De keuze om de normbedragen niet op te hogen betekent een risico voor de realisatie van voornoemd project.

Beleidsindicatoren

Nr	Taakveld	Indicator	Gerealiseerd 2020	Begroot *					Eenheid	Bron	Opmerking
				2021	2022	2023	2024	2025			
17.	4. Onderwijs	Absoluut verzuim	6	5	5	5	5	5	Totaal aantal meldingen	RBL	
18.	4. Onderwijs	Relatief verzuim	70	70	70	70	70	70	Totaal aantal meldingen	RBL	
19.	4. Onderwijs	Vroegtijdig schoolverlaters zonder startkwalificatie (vsv-ers)	nbn	1,0	1,0	1,0	1,0	1,0	% deelnemers aan het VO en MBO onderwijs	RBL	2019 nbn

* nbn = nog niet beschikbaar, nvt = niet (meer) van toepassing





Programma 5

Mens, Zorg en Inkomen

Missie

We zijn en blijven een sociale gemeente. De zorg aan het individu staat voorop. Zorg en sociaal beleid worden op een nieuwe manier georganiseerd. De gemeente speelt hierbij een belangrijke rol.

Speerpunten begroting 2022 en raadsprogramma 2019-2022

- Iedereen krijgt de zorg die nodig is.
- Het participatiebeleid blijft op niveau. Waar nodig zal dit beleid verder vorm krijgen.
- We optimaliseren het armoedebeleid en de schuldhulpverlening.
- We ondersteunen initiatieven voor concrete jeugdactiviteiten.
- Het mogelijk maken dat kwetsbare inwoners in onze gemeente zo lang mogelijk zelfstandig thuis kunnen blijven wonen.

5.1 Bestaand beleid begroting 2022

In juli 2021 is het Beleidskader Sociaal Domein vastgesteld en daarmee de visie op het brede sociaal domein voor de komende periode. In deze visie doet iedereen naar vermogen mee en zijn inwoners met elkaar verbonden. Het samenspel tussen onze inwoner en de gemeenschap zetten we hierbij meer centraal. Veel vraagstukken in het sociaal domein zijn individueel niet op te lossen. Eenzaamheid, overgewicht, armoede, overlast of verslaving hebben vaak een directe persoonlijke aanleiding, maar gedijen in positieve of negatieve zin in een gemeenschap. Onze visie is om de gemeenschap een centralere plek te geven bij het definiëren én het oplossen van vraagstukken en hierbij gebruik te maken van het initiatief en ondernemerschap dat in de samenleving aanwezig is. De opgave die wij ons hierbij stellen is dan ook:

Iedereen doet naar vermogen mee Inwoners kijken naar elkaar om en voelen zich verbonden

Op basis van de visie in het Beleidskader Sociaal Domein zijn vier inhoudelijke doelen vastgesteld die voor de komende periode richtinggevend zijn voor de ontwikkeling van het sociaal domein en de daarvoor te maken keuzes. Deze vier doelen zijn:

1. Zelf vitaal worden en blijven
2. Inclusieve samenleving
3. Eerder erbij en integrale ondersteuning
4. Doelmatige inzet van middelen

Zelf vitaal worden en blijven

Het eerste doel uit het Beleidskader Sociaal Domein gaat over inwoners en hun eigen verantwoordelijkheid om gezond en fit te blijven, zich te blijven ontwikkelen, weerbaar te zijn, deel te nemen, actief te zijn en er te zijn voor een ander. Dit vraagt om een meer preventieve aanpak van vraagstukken en de ontwikkeling van activiteiten gericht op voorlichting, vaardigheden, beschikbaarheid en toegankelijkheid.

Lokaal jeugdbeleid

In 2021 is gestart met het vormgeven van een nieuwe jeugdnota. De beleidsnota sociaal domein is hiervoor leidend. Door in te zetten op talentontwikkeling, participatie en een verbinding met lokale werkgevers wordt het jongerenwerk ingezet om 'de weg naar meedoen' vorm te geven.

Dementievriendelijke Gemeente

In 2022 gaan we verder met de uitvoering van het door de raad vastgestelde Plan van Aanpak van het project Dementievriendelijke Gemeente (DVG). De in het plan opgenomen actiepunten dienen een bijdrage te leveren aan het vergroten van de bewustwording en kennis over dementie, mede door het inzetten van allerlei communicatie-instrumenten. Tevens vindt er in 2022 een eerste voortgangsevaluatie plaats van het project.

Programma Langer thuis / ondersteuning vitaal ouder worden

Het Project Langer Thuis, waarmee mogelijk wordt gemaakt dat kwetsbare inwoners in onze gemeente zo lang mogelijk zelfstandig thuis blijven wonen, loopt ook in 2022 door. Onderdeel hiervan is het project 'Ons Huis, ons thuis' waarmee via brede woonadviesgesprekken en een Thuis-scan een bijdrage wordt geleverd aan de bewustwording van met name ouderen.

Inzet op gezondheidspreventie

Afgelopen jaren is er door de coronacrisis minder gesport, is het sociale leven voor een deel stil komen te staan, is het stressniveau van jongeren verhoogd en voelen meer ouderen zich eenzaam. Hierdoor is het belang van een gezonde en sociale leefstijl gegroeid. Door in te zetten op een lokaal preventieakkoord, kan de gemeente Geertruidenberg aan de slag met gezondheidspreventie en bovenstaande thema's. Een lokaal preventieakkoord bevat concrete maatregelen om roken, overgewicht en overmatig alcoholgebruik tegen te gaan. Daarnaast biedt het ruimte om in te zetten op achterliggende problematiek zoals schulden, armoede en eenzaamheid. De inhoud van het preventieakkoord komt tot stand door de inzet van verschillende partijen, zoals de GGD, scholen, sportverenigingen en inwoners zelf, zodat het aansluit bij de lokale uitdagingen van gemeente Geertruidenberg. Vanuit het Rijk zijn er gelden beschikbaar gesteld om met een lokaal preventieakkoord aan de slag te gaan.

Inclusieve samenleving

Met het nieuwe Beleidskader Sociaal Domein stimuleren we de verbinding tussen buurtgenoten en wijkbewoners met het oog op signalering en netwerkontwikkeling. Het moet voor de inwoner ook gemakkelijker worden om initiatief te nemen.

Beschermd Wonen

Met ingang van 1 januari 2022 is de decentralisatie van Beschermd Wonen (BW) een feit. Aan de voorbereiding hiervan is de laatste tijd de nodige aandacht besteed. Met de implementatie van de 'Koerswijzer Beschermd Wonen' zorgen we dat we op alle leefgebieden (o.a. wonen, financiële redzaamheid, gezondheid) voorbereid zijn op de zorg voor inwoners met een indicatie BW. De hiervoor door het Rijk beschikbaar gestelde middelen worden in een regionale begroting opgenomen. In 2020 zijn nadere afspraken gemaakt over de afbakening van de doelgroep Beschermd Wonen. Het gevolg van deze afbakening is dat een aantal cliënten, waarvan de zorgomvang over het algemeen zwaar is, onder werking van de ambulante Wmo gaan vallen.

Vrijwillige inzet

De gemeente heeft de wettelijke verplichting om burgers te ondersteunen bij het uitvoeren van hun vrijwilligerswerk.

In 2022 zorgen we ervoor dat er een maatwerkeraanbod is gerealiseerd voor vrijwilligers voor het volgen van cursussen en trainingen. Op die manier kan de gemeente ervoor zorgen dat vrijwilligers zich kunnen ontwikkelen in het uitvoeren van hun vrijwilligerstaak en dat zij zich hierin ondersteund voelen.

Multifunctionele OntmoetingsPlek (MOP)

In het Koningspark wordt een multifunctionele ontmoetingsplek (MOP) gerealiseerd waar buurtbewoners bij elkaar kunnen komen en bijvoorbeeld ook de mogelijkheid is (kleinschalig) een voordracht of optreden te geven. Daarnaast kan het een plek zijn waar jongeren bij elkaar komen en waar basisscholen natuureducatie geven. De MOP zal in de stijl van het Koningspark worden vormgegeven. Om deze ontmoetingsplek in 2022 te realiseren wordt een investeringsbudget gevraagd.

Eerder erbij en integrale ondersteuning

De derde doelstelling uit het Beleidskader betreft de verbinding tussen (met name) professionals: eerder, integraler en sneller. Dit gaat over heldere procesregie, informatie delen en expertise naar voren brengen in de keten waardoor preventie wordt gestimuleerd.

Integrale aanpak sociaal domein

In 2021 is een begin gemaakt aan de implementatie van integraal denken en werken binnen het sociaal domein met behulp van onder andere de brede toegang en de omgekeerde toets, met als doel om optimalisatie in de samenwerking te bevorderen en beter in te spelen op de behoeften van onze inwoners. In 2022 zal dit verder worden geïmplementeerd, doorontwikkeld en geëvalueerd. Onder andere zal de mogelijkheid tot het ontwikkelen van een integrale verordening sociaal domein worden onderzocht.

Hulp bij schulden

In 2021 is in het kader van de gewijzigde Wet gemeentelijke schuldhulpverlening gestart met vroegsignalering van schulden. Door vroegsignalering te monitoren kunnen we veel leren over hoe vroegsignalering in de praktijk gaat, welk bereik per interventie wordt gerealiseerd en hoeveel inwoners daadwerkelijk hulp aanvaarden en ontvangen. Door kennis en ervaring te delen kan de aanpak van vroegsignalering steeds verder ontwikkeld en verfijnd worden. Deze ontwikkeling en verfijning van de dienstverlening op het gebied van de vroegsignalering van schulden zal in 2022 worden voortgezet. De randvoorwaarden en systemen zijn ingericht op de nieuwe wet, en in 2022 gaan we hiermee echt het verschil maken voor inwoners van onze gemeente. Een nieuw beleidsplan schuldhulpverlening wordt vastgesteld eind 2021. De uitvoering zal plaats vinden in 2022. Daarnaast wordt de ondersteuning aan ondernemers met schulden verder vormgegeven.

Wij verwachten vooralsnog met de bestaande budgetten uit te komen. Deze verwachting is echter onder voorbehoud; mocht als gevolg van economische ontwikkelingen door corona meer aanspraak worden gemaakt op schuldhulpverlening dan zou dit kunnen leiden tot hogere kosten. De afgelopen jaren zijn de budgetten voor schuldhulpverlening niet volledig verbruikt. Dit is de reden dat we het huidige budget willen behouden, en op dit moment nog niet naar beneden bijstellen.

Uitwerking knelpuntennotitie Sociaal Domein Gemeentewinkel

Inleiding

Op 12 november 2020 heeft de raad voor het jaar 2021 incidenteel budget beschikbaar gesteld voor de onderstaande onderdelen. Tevens heeft de raad besloten bij de begrotingsbehandeling van 2022 een definitief besluit te nemen over de beschikbaar te stellen formatie voor die onderdelen. Het gaat daarbij om formatie voor het Loket, Schuldhulpverlening, Sociale Zaken en Inburgering. Dit is hieronder verder toegelicht.

Loket Werk, Inkomen en Zorg

Uit het visiedocument Naar een optimale toegang is als pilot tot 2022 het Loket Werk, Inkomen en Zorg voortgekomen met als doel multiproblematiek eerder te signaleren en integraal te behandelen waarbij de zorg voor de burger meer aan elkaar is verbonden en de ontschotting tussen de loketten en de samenwerking met onze partners wordt bevorderd. Vraagverheldering en procesregie zijn ondergebracht in het Loket.

De vraagverhelderaars stellen de vraag achter de vraag en leiden de aanvragers naar het juiste loket of partner door. De procesregisseurs worden zoveel als mogelijk ingezet om te voorkomen dat een zaak vastloopt en als een zaak toch is vastgelopen worden ze ingezet om de zaak weer in gang te zetten. Vanwege hun expertise worden ze echter ook steeds meer betrokken bij veiligheidsissues op het sociale vlak zoals bijvoorbeeld bij jeugd en verwarde personen. Maar ook is procesregie de verbindende schakel in de samenwerking met en integrale doorontwikkeling van het Loket met onze ketenpartners, bijvoorbeeld lokale huisartsen en GGZ en zorgen zij tevens voor de verbinding van de zorg en veiligheidspartners bij casuïstiek. Voorgesteld wordt de huidige incidenteel toegekende 1,44 fte (52 uur per week) voor procesregie structureel te maken. Gedeeltelijke dekking (0,58 fte) kan gevonden worden uit de vacante functie van coördinator SWT.

Voorgesteld wordt de tijdelijke functie van vraagverheldering van 0,5 fte uit te breiden. Reden hiervoor is dat de openstelling van het Loket 32 uur per week formatie vergt terwijl maar 18 uur per week beschikbaar is. De overige uren gaan ten koste van reguliere werkzaamheden binnen het sociaal domein die hierdoor teveel in de verdrinking komen. Uitbreiding naar (0,75 fte) 24 uur per week is nodig.

Programma 5 Mens, Zorg en Inkomen

In totaal is structureel nodig € 124.000 om de werkzaamheden voort te kunnen zetten van het Loket met onze in- en externe partners.

Schuldhelpverlening

Met de inwerkingtreding van de nieuwe Wet schuldhelpverlening op 1 januari 2021 zijn de taken toegenomen. Bovendien is vanwege een wetswijziging in het Burgerlijk Wetboek het adviesrecht in de loop van 2021 erbij gekomen. De wijziging van de wet nodigt gemeenten uit om tot een veelomvattende aanpak te komen en beschermingsbewind integraal onderdeel uit te laten maken van de lokale keten van het schuldendomein.

De verwachting is dat de huidige incidenteel toegekende 0,5 fte toereikend is om de genoemde taken te verrichten. In totaal is structureel € 39.000 nodig om de werkzaamheden te kunnen voortzetten.

Sociale Zaken

De behandeling van bezwaar-, beroepszaken en voorlopige voorzieningen is aan wettelijke procedures en termijnen gebonden en vereisen een grote mate van zorgvuldigheid. Daarnaast heeft de wetgever de Participatiewet strak ingeregeld. Waar mogelijk wordt mediation toegepast en wordt steeds vaker de grenzen opgezocht van wetgeving zodat meer in de geest van de wet gewerkt gaat worden in plaats van strikt volgens de letter van de wet. Ook is er steeds vaker sprake van een advocaat, waardoor de procedures vaak formeler verlopen en juridiseren.

Al enkele jaren vindt op deze functie van juridisch kwaliteitsmedewerker incidentele urenuitbreiding plaats, zo ook in 2021. Bovendien moet een back-up geborgd zijn.

Voorgesteld wordt tot structurele urenuitbreiding over te gaan van 0,17 fte.

In totaal is structureel € 13.000 nodig om de werkzaamheden voort te kunnen zetten.

Wet Inburgering

Met de inwerkingtreding van deze nieuwe wet op 1 juli 2021 hebben gemeenten een belangrijke rol gekregen omdat zij het dichtst bij de inburgeraars staan en het maatwerk kunnen leveren dat nodig is.

Gemeenten hebben voortaan de regierol en moeten de asielstatushouders die bijstand ontvangen ontzorgen door de vaste lasten voor hen de eerste zes maanden te betalen. Maar ook moet er een brede intake plaatsvinden, moet er bij elke inburgeraar een Participatie en Inburgeringsplan worden gemaakt en moeten we Leerroutes en taallessen inkopen en aanbieden. Aan de andere kant geldt dat indien inburgeraars zich onvoldoende inzetten, zij vaker en sneller dan in het huidige stelsel te maken krijgen met sancties, zoals een boete.

De verwachting is dat de huidige incidenteel toegekende 0,5 fte toereikend is voor de genoemde taken.

In totaal is structureel € 39.000 nodig om de werkzaamheden uit te kunnen voeren. De dekking wordt gevonden binnen het budget dat de landelijke overheid heeft verstrekt voor de toegenomen taken van deze nieuwe wet.

Project Individuele Trajectbegeleiding Drugsgebruikers (PITD)

In 2021 is een pilot gestart met de inzet van een PITD-medewerker vanuit Novadic-Kentron. Het doel van dit project is om jongeren die door drugsgebruik in de problemen zitten of dreigen te komen, zo snel mogelijk in beeld te krijgen en met hen in gesprek te gaan. Hoe sneller dat gebeurt, hoe groter de kans dat we ernstige problemen kunnen voorkomen of deze succesvol kunnen behandelen. Helaas zijn er niet voldoende resultaten behaald. Daarom zal de pilot niet worden voortgezet. De noodzaak om drugs gerelateerde hulpverlening op een of andere wijze dicht bij de jongeren te brengen, blijft echter bestaan.



Er is in onze gemeente namelijk wel sprake van drugs-problematiek onder jongeren. Daarom zal bekeken worden op welke manier toch aan trajectbegeleiding gedaan kan worden, binnen de huidige contracten met zorgaanbieders.

Inzet Wijk –GGD ‘er

In 2020 heeft er met steun van een subsidie van ZonMW een pilot gedraaid waarbij een wijk- ggd- ‘er werd ingezet voor ondersteuning van inwoners met psychosociale problematiek. Vanwege het succes hiervan is besloten deze pilot in 2021 op eigen kosten met een jaar te verlengen. Inmiddels is deze functie niet meer weg te denken uit onze gemeente en wordt een structurele inzet geadviseerd. Wij bekostigen deze inzet vanuit de reguliere budgetten.

Praktijkondersteuner huisartsen jeugd (POH J)

Evaluatie van de pilot POH-jeugd 2018-2020 heeft plaatsgevonden en er toe geleid dat de pilot in 2021 is verlengd. Uit de eidevaluatie is gebleken dat de inzet van de POH-jeugd zowel kwalitatief als financieel effect sorteert. We zijn voornemens om per 2022 de POH-jeugd voort te zetten. De effectiviteit van de POH-jeugd wordt ook bevestigd in het AEF-rapport en het Rijk heeft met de extra Rijksbijdrage jeugd ook het belang van de versteviging van deze functie benadrukt. Bekostiging van structurele inzet POH-jeugd wordt dan ook meegenomen in de besteding budget extra middelen Jeugdhulp. Door de structurele inbedding van een fulltime POH-jeugd wordt verwacht dat minder dure zorg hoeft te worden aangewend, waardoor een structurele besparing op de kosten voor jeugdhulp kan worden bewerkstelligd.

Regionale expertise netwerk

Jeugdregio's richten op regionaal niveau een expertise netwerk in (wettelijke verplichting), waarmee elk kind snel passende hulp krijgt, ongeacht de complexiteit van de zorgvraag en wachtlijsten bij aanbieders (instellingen en vrijgevestigde). De regio WBO bekijkt de mogelijkheid om dit te koppelen aan Jeugdadviesteam. Er is voor dit project een implementatiesubsidie aangevraagd. Het instellen van een regionaal expertise netwerk is een (extra) opdracht vanuit het Rijk, waarvoor de extra jeugdgeden aan gemeenten ter beschikking zijn gesteld. De structurele kosten zijn nog niet in beeld.

Doelmatige inzet van middelen

Het Beleidskader Sociaal Domein gaat ook over verdeling van steeds schaarsere collectieve middelen. Waar wel en niet van te zijn, hoe te sturen en te investeren. Effectmeting en waar mogelijk de koek groter maken.

Voorzieningen Jeugdhulp

Na de decentralisatie van jeugdhulp in 2015 is gewerkt aan de inrichting van het lokale en regionale zorglandschap. Sinds enkele jaren wordt gewerkt aan de trans-

formatie van de jeugdhulp.

Lokaal heeft dat, mede door de tekorten in voorgaande jaren, geleid tot het opstellen en uitvoeren van een lokaal uitvoeringsplan. In het vastgestelde Lokale uitvoeringsplan staan meerdere projecten opgenomen en zijn enerzijds gericht op de transformatieopdracht en dat verder op te pakken. Anderzijds hebben een aantal projecten de insteek om de kosten voor jeugdhulp beter beheersbaar te maken, zonder in te boeten op kwaliteit van de hulpverlening. Uit verschillende evaluatiemomenten in 2021 is gebleken dat de maatregelen effect sorteren. In 2022 wordt dit verder opgepakt. Geconcludeerd wordt dat de lokale uitvoeringsmaatregelen een positief effect hebben op de eerder opgelegde taakstelling.

Daarnaast zijn er echter een flink aantal ontwikkelingen binnen het jeugddomein die nadelig zijn voor de uiteindelijke kosten van niet vrij toegankelijke jeugdhulp (inkoop WBO). Naast het toegenomen aantal zorgvragen en instrumers zijn de volgende zaken nadelig voor het jeugdhulpbudget gebleken. Zo heeft Corona aantoonbaar gezorgd voor uitgestelde hulpvragen. Hetgeen heeft geresulteerd in het uiteindelijk inzetten van duurdere zorg. Ook de wachtlijsten binnen de jeugdbeschermingsketen, de raad voor de kindbescherming en de (specialistische) GGZ-instellingen zorgen voor extra kosten binnen de jeugdhulp. Om deze zaken op te lossen stelt het Rijk vanaf 2022 extra middelen ter beschikking aan gemeenten. Daarom wordt er in de komende twee jaar van deze middelen extra capaciteit ingezet bij het CJG. Enerzijds om de wachtlijsten op te lossen die zijn ontstaan door de hoge druk in de gehele jeugdketen, anderzijds om de poortwachtersfunctie van het CJG te versterken.

Dit gebeurt onder andere door extra inzet te plegen via het CJG op het onderwijs, om bevoegdheden en verantwoordelijkheden zuiver weg te zetten voor alle betrokken partijen. Daarnaast is er ook budget gereserveerd voor meer preventieve activiteiten. Verwacht wordt dat al deze inzet uiteindelijk zal leiden tot een daling van de kosten in de jeugdhulp.

Omdat de te verwachte overschrijding op de jeugdhulpbudgetten in 2021 gedeeltelijk incidenteel van aard lijken en de gemeente (financiële) handvatten krijgen de knelpunten op te lossen wordt voorgesteld om de extra opgevoerde kosten jeugdhulp in de komende jaren af te bouwen met een daling gelijk aan de kortingen die het Rijk doorvoert op de extra budgetten.

Zoals gesteld gaat de extra Rijksbijdrage daarnaast gepaard met een aantal opdrachten. Een ervan is reeds financieel opgevoerd in deze begroting, te weten de extra inzet van de POH-jeugd. De andere opdrachten betreffen het instellen van een regionaal expertteam jeugd en het vormgeven van de norm van opdrachtgeverschap. Die laatste schrijft voor dat regio's zich ontwikkelen tot een gemeenschappelijke regeling. Op dit moment wordt een

eerste aanzet gemaakt om de kosten hiervan te kwantificeren en inzichtelijk te krijgen.

Woonplaatsbeginsel

Het woonplaatsbeginsel in de Jeugdwet regelt welke gemeente financieel verantwoordelijk is voor de jeugdhulp. Omdat het vaak moeilijk is om te bepalen welke gemeente verantwoordelijk is, gaat het woonplaatsbeginsel wettelijk veranderen. Per 1 januari 2022 wordt het nieuwe woonplaatsbeginsel voor de Jeugdwet van kracht. Op dit moment is de verantwoordelijke gemeente in beginsel de gemeente waar de ouder met gezag woont. Het nieuwe woonplaatsbeginsel kent als woonplaats van een jeugdige de gemeente waar de jeugdige stond ingeschreven direct voorafgaand aan de zorg met verblijf. Voor ambulante zorg is dat dus de gemeente waar de jeugdige staat ingeschreven. Naar verwachting heeft dit financiële consequenties. Op dit moment is de omvang van deze

consequenties echter nog niet inzichtelijk. Het Rijk heeft, separaat van de extra jeugdbudgetten, een aanvullend budget ter beschikking gesteld voor de effecten en het inregelen van het woonplaatsbeginsel. Gestreefd wordt om de effecten op te vangen binnen het budget wat het Rijk daarvoor beschikbaar heeft gesteld.

Norm voor Opdrachtgeverschap

Met de Norm voor Opdrachtgeverschap spreken gemeenten zich collectief uit dat en hoe ze op regionaal niveau (jeugdhulpregio West-Brabant Oost) willen samenwerken. Op dit moment wordt een wetswijziging voorbereid. Hierin staat naar verwachting als een van de belangrijkste zaken de verplichting opgenomen tot het oprichten van een regionale entiteit als bedoeld in de WGR (wet gemeenschappelijke regelingen) voor de regionale inkoop en de bovenregionale afstemming.



5.2 Vooruitblik op raadsprogramma 2022

Wmo-voorzieningen

Ook in 2022 krijgt iedereen de zorg die nodig is. In het kader van het vastgestelde kostenbeheersingsplan kijken we wel of – daar waar dat kan en verantwoord is – we een lichter vorm van zorg aan kunnen bieden. Ook zullen we daar waar mogelijk een beroep doen op het voorliggend veld en het eigen netwerk.

Jeugdactiviteiten

In 2021 zijn er vanuit het Rijk eenmalig extra middelen beschikbaar gesteld om activiteiten voor en met jongeren te organiseren ('Jeugd aan zet'). Met deze middelen zijn

diverse activiteiten voor en door jongeren georganiseerd en daarmee zijn ook de contacten tussen bijvoorbeeld het jongerenwerk, buurtsportcoach en de sportverenigingen versterkt. In 2022 wordt dit voortgezet.

Jeugdwerkloosheid

In 2022 zal er extra worden ingezet op de bestrijding van jeugdwerkloosheid. Jongeren blijken zwaar getroffen door de coronacrisis en de Rijksoverheid heeft het bestrijden van jeugdwerkloosheid als speerpunt benoemd. Dit onderwerp zal worden opgepakt in samenwerking met de regio.

5.3 Nieuwe (financiële) ontwikkelingen

Financieel overzicht

In onderstaande tabel zijn, op hoofdlijnen de budgetwijzigingen opgenomen. De mutaties zijn > € 10.000 of van politiek bestuurlijke importantie. Administratieve/technische aanpassingen en bedragen < € 10.000 zijn in één totaalbedrag opgenomen.

Pr.	Taakveld	Omschrijving taakveld	Mutatie 2022		Mutatie 2023		Mutatie 2024		Mutatie 2025	
P5	0.10	Mutaties reserves								
P5	6.1	Samenkracht en burgerparticipatie	199.000	N	124.000	N	84.000	N	84.000	N
P5	6.2	Wijkteams	122.000	N	12.000	N	40.000	N	40.000	N
P5	6.3	Inkomensregelingen	-325.000	V	-325.000	V	-325.000	V	-325.000	V
P5	6.4	Begeleide participatie	-20.000	V	-17.000	V	-15.000	V	-29.000	V
P5	6.5	Arbeidsparticipatie								
P5	6.6	Maatwerkvoorzieningen (WMO)	68.000	N	66.000	N	64.000	N	64.000	N
P5	6.71	Maatwerkdienstverlening 18+	400.000	N	400.000	N	400.000	N	400.000	N
P5	6.72	Maatwerkdienstverlening 18-	382.000	N	131.000	N	48.000	N	29.000	N
P5	6.81	Geëscaleerde zorg 18+								
P5	6.82	Geëscaleerde zorg 18-								
P5	7.1	Volksgesondheid	40.000	N	40.000	N	40.000	N	40.000	N
P5	7.5	Begraafplaatsen en crematoria								
		Mutaties > € 10.000	866.000	N	431.000	N	336.000	N	303.000	N
		Mutaties < € 10.000	5.000	N	111.000	N	1.000	N	-73.000	V
		Mutaties toerekening salarissen	278.000	N	278.000	N	278.000	N	278.000	N
		Mutaties kapitaallasten	5.000	N	5.000	N	5.000	N	3.000	N
		Saldo van de mutaties	1.154.000	N	825.000	N	620.000	N	511.000	N

6.1 Samenkracht en burgerparticipatie

Algemene voorzieningen Jeugd

Bekostiging van structurele inzet POH-jeugd wordt meegenomen in de besteding budget extra middelen Jeugdhulp. Door de structurele inbedding van een fulltime POH-jeugd wordt verwacht dat minder dure zorg hoeft te worden aangewend, waardoor een structurele besparing op de kosten voor jeugdhulp kan worden bewerkstelligd.

€ 85.000 structureel.

Doorontwikkeling/contractering Welzijn

In 2021 hebben we besloten om het samenwerkingsmodel van penvoerderschap met de Samenwerkende Welzijnsorganisaties op te zeggen en zijn we een traject van doorontwikkeling gestart. Afhankelijk van de uitkomsten van de doorontwikkeling gaan we in 2022 een nieuw contract afsluiten voor het ondersteuningsaanbod op het gebied van welzijn. Hiervoor hebben we extra capaciteit en expertise nodig. Daarvoor vragen we incidenteel budget: € 65.000. Daarnaast verwachten we vanaf 2024 een besparing van € 40.000 te kunnen bewerkstelligen door middel van de doorontwikkeling op het gebied van welzijn.

Nieuwe wet inburgering

Vanaf 2022 komt de regierol voor de inburgering naar de gemeente. Dit vraagt om nieuwe samenwerking, met een nieuwe rol voor gemeenten en partners. Beleid en uitvoering bereiden zich hierop voor in 2021 en hebben de samenwerking gezocht met de Dongemondgemeenten. 2021 stond in teken van de voorbereiding op de nieuwe wet. In 2022 wordt met de nieuwe werkwijze gestart en doorontwikkeld. Hierbij wordt integraal samenwerking gezocht met maatschappelijk werk, jeugd, en participatiewet, deze samenwerking wordt in 2022 verder uitgewerkt.

Uitgangspunt is dat we het doen met de middelen die we van het Rijk gaan krijgen plus de middelen die wij op dit moment al ontvangen vanuit het Rijk voor maatschappelijke begeleiding en de participatiewet. Het genoemde budget is voor de uitvoering van de taken die de nieuwe wet inburgering met zich meebrengt. De inkoop van leerroutes is hier niet in meegenomen aangezien wij hier per statushouder een bedrag voor zullen ontvangen. Naar verwachting hebben wij het volledige budget dat wij ontvangen vanuit

het Rijk voor de inburgering nodig voor de uitvoering van de nieuwe wet. € 36.000 van dit budget wordt al structureel gebruikt voor personele inzet. Dit resulteert in dat € 29.000 aan structurele lasten kan worden besteed.

Integrale aanpak sociaal domein

In 2021 is een begin gemaakt aan de implementatie van integraal denken en werken binnen het sociaal domein met behulp van de brede toegang en de omgekeerde toets. In 2022 zal dit verder worden geïmplementeerd, doorontwikkeld en geëvalueerd. Om de integraliteit te bevorderen en de omgekeerde toets goed in te bedden in onze organisatie wordt budget gevraagd.

Voor de implementatie van de omgekeerde toets, in de vorm van extern advies, en voor het implementeren en inbedden van het beleidskader sociaal domein binnen onze organisatie wordt een incidenteel budget gevraagd van € 10.000.

Indexering subsidies sociaal domein

Als gemeente hebben we subsidieovereenkomsten op het gebied van welzijn en bibliotheekwerk. Om het ondersteuningsaanbod van kwalitatief hetzelfde niveau te houden en continuïteit van dienstverlening te kunnen bieden, is het noodzakelijk om de subsidies te indexeren. Hiervoor vragen we structureel een bedrag van € 10.000.

6.2 Wijkteams

Centrum Jeugd en Gezin Drimmelen Geertruidenberg

Extra inzet personeel voor opvangen wachttijden voor 2022 en 2023 bedraagt jaarlijks € 81.750 waar tegenover structureel de besparing fte opvang wachtgeld Breda staan. De extra fte voor de verbinding met het onderwijs voor 2022 en 2023 bedraagt jaarlijks € 54.500 en wordt gedekt door NPO gelden.

Centrum Jeugd en Gezin Drimmelen Geertruidenberg

CJG Participatiebevordering stimuleren/faciliteren. € 40.000

6.3 Inkomensregelingen

Inkomensregelingen

De uitgaven voor de uitkeringen (WWB) € 275.000 lijken structureel lager te gaan uitvallen. In de begroting opgenomen stijgende budgetten worden derhalve naar beneden bijgesteld. Lettende op de ontwikkelingen van de arbeidsmarkt is de verhoging van de loonkostensubsidie eveneens niet aan de orde waardoor de loonkosten-subsidie € 50.000 structureel lager kan worden begroot.

6.4 Begeleide participatie

Bijdrage sociale werkvoorziening

De eigen bijdrage voor MidZuid valt door de gerealiseerde bezuinigingen lager uit. € 20.043.

6.6 Maatwerkvoorzieningen (WMO)

Wmo vervoersvoorzieningen

De bijdrage voor RWB (Regio West Brabant) stijgt in 2022 met € 67.554, 2023 met € 66.002, 2024 met € 64.419 en 2025 met € 64.419.

6.71 Maatwerkdienstverlening 18+ Huishoudelijke Ondersteuning

De kosten van de huishoudelijke ondersteuning lopen sinds enkele jaren sterk op door onder andere de aanzui-gende werking van het abonnementstarief. De verwachting is dat het aantal cliënten de komende jaren als gevolg van het abonnementstarief blijft toenemen. Daarnaast wordt het tarief, volgens contractafspraken, geïndexeerd. Daardoor vragen we voor Huishoudelijke Ondersteuning vanaf 2022 structureel € 400.000 extra budget.

6.72 Maatwerkdienstverlening 18- Woonplaatsbeginsel administratie

Voor de uitvoering woonplaatsbeginsel administratie en transitie stijgen de kosten voor 2022 incidenteel met € 10.500 die wordt gedekt door de stelpost Jeugd.

Plaatsing coördinator Gezinshuizen

Voor plaatsing coördinator Gezinshuizen wordt in 2022 tot en met 2024 € 7.000 opgenomen en in 2025 € 7.500.

Projectleider NvO en inkoop

Voor Projectleider NvO en inkoop wordt tijdelijk voor 2 jaar € 5.730 opgenomen.

Fte verbinding onderwijs

Voor een extra fte verbinding onderwijs wordt voor 2022 en 2023 jaarlijks € 54.500 begroot. Hiertegenover vindt de besparing plaats van € 54.500 in 2022 en jaarlijks € 109.000 voor de jaren 2023 tot en met 2025.

JZB: Ambulante specialistische jeugdhulp

JZB: Ambulante specialistische jeugdhulp stijgt, voor 2022 met € 380.000.

JZB: Crisishulp

JZB: Crisishulp stijgt, voor 2022 met € 29.052, 2023 met € 26.622, 2024 met € 27.188 en 2025 met € 27.188.

7.1 Volksgezondheid

Gezondheidszorg

De bijdrage voor GGD West Brabant stijgt met € 39.614.

Vorming van begraafplaats naar gedenkpark oude gedeelte begraafplaats Raamsdonk

In 2019 heeft de raad ingestemd om de begraafplaats Raamsdonk-oud geleidelijk om te vormen tot een gedenkpark. In 2022 vindt verdere planvorming plaats waarvan de resultaten in de begroting van 2023 worden verwerkt.



Programma 5 Mens, Zorg en Inkomen

Begroting	Na wijziging 2021	2022	2023	2024	2025
Gerealiseerd totaal saldo van baten en lasten					
Lasten	25.833	24.672	24.260	24.013	23.904
Baten	6.525	5.534	5.534	5.534	5.534
Saldo	19.308	19.138	18.726	18.479	18.370
Resultaat bestemming					
Lasten	500	0	0	0	0
Baten	53	13	13	13	13
Saldo	447	-13	-13	-13	-13
Gerealiseerd resultaat					
Lasten	26.333	24.672	24.260	24.013	23.904
Baten	6.578	5.547	5.547	5.547	5.547
Saldo	19.755	19.125	18.713	18.466	18.357

Bedragen in € 1.000



Investerings:

Binnen programma 5 zijn voor de periode 2022-2025 de onderstaande investeringen voorzien. De opgenomen bedragen zijn inclusief BTW en VAT kosten. Voor meer gedetailleerde informatie verwijzen wij naar het investeringsplan 2022-2025 zoals opgenomen in deel II.

	Investerings- budget 2022	Investerings- budget 2023	Investerings- budget 2024	Investerings- budget 2025
Raadsprogramma 5, Mens, Zorg en Inkomen				
Realisatie multifunctionele ontmoetingsplaats		93.600		
Totaal raadsprogramma 5				

5.4 Risico's

Beschermd Wonen

Vanaf 2022 is de gemeente (financieel) verantwoordelijk voor Beschermd Wonen. Financiering vanuit het Rijk is als gevolg van de invoering van een nieuw Verdeelmodel nog onvoldoende bekend. Afbakening van de oorspronkelijk doelgroep van Beschermd Wonen zal een toename op de ambulante Wmo tot gevolg hebben.

Taakstelling Wmo

In 2020 is een kostenbeheersingsplan Wmo opgesteld. De uitvoering hiervan moet tot minder en lichtere indicaties voor met name Wmo-begeleiding leiden. Hiervoor is een taakstelling van € 300.000 opgenomen. Vanwege een aantal onzekerheden waaronder de (gevolgen van) de coronacrisis is er een risico dat deze taakstelling niet (volledig) wordt gehaald.

Abonnementstarief

Vanaf 2019 is het abonnementstarief van kracht. Dit heeft een sterke toename van het aantal aanvragen van Wmo-voorzieningen tot gevolg. Daarnaast leidt dit tot gederfde inkomsten voor de gemeente bij de inning van de eigen bijdragen. Het abonnementstarief vormt een financieel risico voor de gemeente, omdat onzeker is hoe het aantal aanvragen zich ontwikkelt en welke financiële consequenties dit heeft.

Wmo voorzieningen

Belangrijk onderdeel van de Wmo zijn de voorzieningen (begeleiding, huishoudelijke ondersteuning, hulpmiddelen etc.) De uitgaven voor deze voorzieningen vergen een substantieel aandeel van de begroting. Naar verwachting zullen deze kosten i.v.m. autonome ontwikkelingen (extramuralisering van zorg, vergrijzing, aanzuigende werking abonnementstarief etc.) de komende jaren verder toenemen.

Aantal uitkeringsgerechtigden

Als gevolg van de Corona crisis hebben de nodige bedrijven de deuren moeten sluiten. Hierdoor hebben werknemers hun baan verloren. In eerste instantie kunnen zij een

beroep doen op de WW, maar daarna, mocht geen andere baan gevonden worden, bestaat de kans dat zij doorstromen naar de bijstand. Het aantal uitkeringsgerechtigden lijkt nu stabiel zowel landelijk als voor de gemeente Geertruidenberg, maar er is nog grote aanhoudende onzekerheid.

BBZ

Gemeenten lopen door het nieuwe financieringsmodel van de Rijksoverheid financieel risico voor BBZ-leningen en de financiering van levensvatbaarheidsonderzoeken voor bedrijven. Door de Coronacrisis zijn veel bedrijven financieel getroffen. In 2020 is de Tozo regeling van kracht geworden om bedrijven financieel te ondersteunen. De verwachting is dat na het aflopen van het corona-steunpakket er meer beroep wordt gedaan op BBZ.

Toename schuldhelpverlening

Als gevolg van de Coronacrisis kan een toename van hulpvragen schuldhelpverlening ontstaan. Zowel inwoners als ondernemers kunnen bij de gemeente terecht voor schuldhelpverlening. Het is op dit moment echter nog niet te zeggen hoe groot de toename zal zijn. Dat is onder andere afhankelijk van de duur van de Coronamaatregelen en de omvang van de economische crisis die hierop volgt. Daarbij is het ook niet gezegd dat getroffen inwoners een beroep op de schuldhelpverlening doen. Een deel van de getroffen inwoners behoren niet de gebruikelijke doelgroep. Zij zijn niet per definitie een groep die administratief minder vaardig is, geen financiële buffer heeft en minder goed met geld kan omgaan. Een deel van de getroffen inwoners zal, met de ondersteuningsmaatregelen en spaargeld, wellicht zelf in staat zijn om de crisis door te komen. Echter worden wel meer ondernemers met schulden verwacht, die voor de BBZ niet in aanmerking komen. Een schuldhelpverleningstraject voor ondernemers is aanzienlijk duurder dan een traject voor een inwoner.

Daarnaast is in 2021 gestart met de vroegsignalering van schulden. Wanneer een inwoner een betalingsachterstand heeft op het gebied van huur, energie- of waterkosten

neemt de gemeente actief contact met hen op. Dit kan leiden tot meer aanvragen schuldhelpverlening naarmate vaste lasten partners meer signalen gaan aanleveren en inwoners ons beter weten te vinden.

Continuïteit jeugdzorgaanbieders

Er zijn enkele jeugdzorgaanbieders die het financieel moeilijk hebben en waardoor er een risico ontstaat in de continuïteit van de jeugdzorg. Vanwege de gemeentelijke plicht om jeugdzorg te faciliteren ontstaat er voor de (samenwerkende) gemeente een risico. Door continu de financiële posities van jeugdzorg aanbieders te monitoren verwachten we excessen zoals JUZT in de toekomst te voorkomen. Voor de Gecertificeerde Instellingen is dit risico verlaagd doordat de tarieven met terugwerkende kracht per 2020 zijn verhoogd.

Onvoldoende rijksmiddelen jeugdzorg

Net als in andere jeugdhulpregio's in het land lopen de kosten voor jeugdhulp ook in de regio West-Brabant Oost op. De stijging was al te zien in de afgelopen jaren. Hoewel er beheersmaatregelen zijn/worden ingevoerd bestaat het risico dat met de extra beschikbare budgetten vanuit Jeugd de extra vraag niet opgevangen kan worden.

Toename kosten GGD

De coronacrisis vraagt een grote inspanning van de GGD'en en extra inzet op bijbehorende taken zoals bron- en contactonderzoek en bemonstering. De GGD'en worden door de Rijksoverheid financieel gecompenseerd voor hun inzet op de beheersing en bestrijding van het coronavirus. Door deze extra taken kunnen echter andere reguliere taken stil komen te liggen. Dit heeft tot gevolg dat de GGD vaker beleidsmatige keuzes moeten maken, ze kunnen niet alles blijven doen. Daarnaast kan dit resulteren in hogere financiële bijdrage voor gemeentes. Het is niet duidelijk of de financiële compensatie vanuit het Rijk toereikend genoeg blijft, als de coronacrisis nog lang blijft aanhouden. Indien het budget niet (meer) toereikend is, zullen wij de raad informeren.



Programma 5 Mens, Zorg en Inkomen

Beleidsindicatoren												
Nr	Taakveld	Indicator	Gerealiseerd	Begroot *					Eenheid	Bron	Opmerking	
			2020	2021	2022	2023	2024	2025				
21.	6. Sociaal domein	Banen	807,2	811,2	811,2	811,2	811,2	811,2	Aantal per 1.000 inwoners in de leeftijd 15 – 65 jaar	Waar staat je gemeente	Cijfers CBS en Waar staat je gemeente.	
22.	6. Sociaal domein	Jongeren met een delict voor de rechter **	1	1	1	1	1	1	% 12 t/m 21 jarigen	Verwey Jonker Instituut - Kinderen in Tel		
23.	6. Sociaal domein	Kinderen in uitkeringsgezin ***	4	3,5	3,5	3,5	3,5	3,5	% kinderen tot 18 jaar	Verwey Jonker Instituut - Kinderen in Tel		
24.	6. Sociaal domein	Netto arbeids-participatie	71,4	68,2	68,2	68,2	68,2	68,2	% van de werkzame beroepsbevolking ten opzichte van de beroepsbevolking	Waar staat je gemeente		
26.	6. Sociaal domein	Werkloze jongeren	1*	0,57	0,57	0,57	0,57	0,57	% 16 t/m 22 jarigen	"Verwey Jonker Instituut - Kinderen in Tel Waar staat je gemeente"	Alleen voor 2019 cijfers beschikbaar. Toen was het 1.	
27.	6. Sociaal domein	Personen met een bijstands-uitkering	275,5	194	194	194	194	194	Aantal per 10.000 inwoners	Waar staat je gemeente	Cijfers CBS en Waar staat je gemeente	
28.	6. Sociaal domein	Lopende re-integratievoorzieningen	117,2	163	163	163	163	163	Aantal per 10.000 inwoners van 15 – 65 jaar	Waar staat je gemeente	Cijfers CBS en Waar staat je gemeente zijn incidenteel afwijkend	
29.	6. Sociaal domein	Jongeren met jeugdhulp	10,8	10	11	11	10	10	% van alle jongeren tot 18 jaar	CBS		
30.	6. Sociaal domein	Jongeren met jeugdbescherming	3,8	1	2	2	1	1	% van alle jongeren tot 18 jaar	CBS		
31.	6. Sociaal domein	Jongeren met jeugdreclassering	0,4	0	0	0	0	0	% van alle jongeren van 12 tot 23 jaar	CBS		
32.	6. Sociaal domein	Clënten met een maatwerkarrangement WMO	920	740	740	750	750	750	Aantal per 10.000 inwoners	GMSD		

* nnb = nog niet beschikbaar, nvt = niet (meer) van toepassing
 ** In 2018 1%
 *** In 2018 4%





Programma 6

Gemeentelijke gebouwen, Monumenten, Kunst en Cultuur

Missie

We gaan zorgvuldig om met onze gebouwen en de vele monumenten in onze gemeente.

Speerpunten begroting 2022 en raadsprogramma 2019-2022

- We maken optimaal gebruik van onze gemeentelijke gebouwen. Er is aandacht voor het onderhoudsniveau van deze gebouwen en we stimuleren het gebruik van het erfgoed.
- Op basis van een business case wordt richting gegeven aan de toekomst van de Schattelijjn.
- We zetten ons in voor het behoud en de ontwikkeling van onze culturele infrastructuur.
- We gaan zorgvuldig om met het behoud van de eigen monumenten.



6.1 Bestaand beleid begroting 2022

Monumenten/erfgoed

Het opstellen van nieuw welstandsbeleid is gepland in 2022. Verder zetten we de uitvoering van de Erfgoednota (2016) en de Nota archeologie (2017) voort. We gaan verder met het inventariseren, waarderen en beschermen van erfgoed en het in beeld brengen van de lokale historische karakteristieken.

Onderzoek naar Maakplaats

Er wordt samen met Theek 5 en Onderwijs Techniek Geertruidenberg onderzocht of het mogelijk is om een Maakplaats te realiseren in de gemeente Geertruidenberg.

In een maakplaats wordt een vraagstuk of een verhaal door kinderen uitgewerkt en omgezet naar een product dat door middel van programmeren en moderne maaktechnieken (o.a. lasersnijden en 3D-printing) wordt gemaakt. Via het onderwijs, waar techniek binnen het curriculum vanaf 2020 een verplicht onderdeel is, en programmering die voor iedereen toegankelijk is kan iedereen op een laagdrempelige manier kennis maken met deze hedendaagse technieken.



6.2 Vooruitblik op raadsprogramma 2022

Culturele infrastructuur

De culturele infrastructuur wordt op structurele manier ondersteund door bijvoorbeeld subsidies aan culturele instellingen en het inzetten van Sjors creatief waarbij kinderen kennis kunnen maken met cultureel aanbod. Met de scholen en Theek 5 wordt gewerkt aan cultuur-educatie tijdens schooltijd via het provinciale programma Cultuureducatie met Kwaliteit.

Accommodatiebeleid

Het in 2016 vastgestelde accommodatiebeleid is mogelijk aan herijking toe. Eind 2021 wordt gestart met een

onderzoek naar het vastgoedbeleid, gebouwenbeheer én accommodatiebeleid van de gemeente Geertruidenberg. Hieruit volgt een plan van aanpak voor de gemeentelijke organisatie. Indien nodig zal ten behoeve van de uitvoering van dit plan van aanpak een voorstel aan uw raad gedaan worden.

Momenteel is er binnen de begroting geen ruimte om in de dagelijkse praktijk uitvoering te kunnen geven aan het bestaande accommodatiebeleid. Voorgesteld wordt dan ook om een klein werkbudget te creëren van € 5.000, om zodoende uitvoering te kunnen geven aan het bestaande beleid. Hierbij kan gedacht worden aan kosten die te



Programma 6 Gemeentelijke gebouwen, Monumenten, Kunst en Cultuur

maken hebben met bijvoorbeeld de verkoop en aankoop van gebouwen, en andere kleine advieskosten. Dergelijke verschuivingen in gemeentelijk vastgoed en vastgoed en accommodatie(-beleid) gerelateerde vraagstukken komen op regelmatige basis voor, waardoor begrotingsruimte voor deze zaken vereist is.

Monumenten/erfgoed

We zetten de uitvoering van de Erfgoednota (2016) en de Nota archeologie (2017) voort. We gaan verder met het inventariseren, waarderen en beschermen van erfgoed en het in beeld brengen van de lokale historische karakteristieken.

600 jaar Elisabethsvloed

In 2021 en 2022 wordt 600 jaar Elisabethsvloed herdacht. Voor de gemeente Geertruidenberg heeft deze gebeurtenis grote impact gehad, onder andere omdat de Biesbosch hierdoor ontstaan is. Verschillende lokale partijen organiseren activiteiten in dit kader. Vanuit de gemeente Geertruidenberg wordt gezorgd voor overkoepelende communicatie en een link met activiteiten in de Biesboschregio. Hierbij wordt actief samengewerkt met de gemeenten Drimmelen en Altena en het Biesbosch Museum eiland.

Uitvoering duurzaamheidsprogramma Verduurzamingsaanpak gemeentelijke kantoorpanden

Uiterlijk 01-01-2023 moeten kantoorpanden in Nederland energielabel C hebben. Voor onze panden is dat het gemeentehuis. Een energiematwerkadvies is opgeleverd. Daarin kijken we welke maatregelen leiden tot minimaal label C en wat de terugverdientermijnen van de maatregelen zijn. Zo kunnen we de kosten spreiden over meerdere jaren en kunnen in het gunstigste geval de kapitaalslasten

gedekt worden door de besparing op energie. De maatregelen zullen gedurende 2022 worden uitgevoerd.

Op dit moment is het energielabel E (via de nieuwe methode gemeten). Het energiematwerkadvies schrijft maatregelen voor om tot minimaal energielabel C te komen; namelijk het vervangen van alle verlichting voor Ledlampen en het vervangen van de luchtbehandelingskast. Totale kosten worden geschat op € 92.000. Het is wettelijk verplicht om voor 01-01-2023 minimaal energielabel C te hebben. We zullen aankomend jaar dus in ieder geval deze maatregelen moeten nemen. Eén voordeel daarbij, is dat we de kosten voor de maatregelen binnen 8,5 jaar terugverdienen. Dit omdat we minder energie gaan verbruiken.

De volgende deadline qua verduurzaming is 2030. Alle kantoorpanden moeten vóór 01-01-2030 minimaal energielabel A hebben. Ook dit hebben we meegenomen in het energiematwerkadvies. Om dat te bereiken komen bovenop het vervangen van de verlichting en de luchtbehandelingskast het plaatsen van zonnepanelen op het platte dak en het isoleren van een deel van het dak of de kruipruimte. De extra kosten om van label C tot label A te komen, worden geschat op € 124.000. Ook deze kosten verdienen we binnen een aanzienlijke tijd terug; binnen 13 jaar. Totaal komen de kosten dan tot 2030 op € 216.000.

Voor deze begroting nemen we het bedrag om tot label C te komen à € 92.000 op. Deze maatregelen zijn we verplicht om in 2022 te nemen. De maatregelen om tot label A te komen, kunnen we spreiden tussen 2022 en 2030. We onderzoeken of we gelden uit het meerjarenonderhoudsplan van het gemeentehuis kunnen inzetten voor het nemen van deze maatregelen. Afhankelijk van de uitkomsten daarvan, kunnen de genoemde bedragen nog worden verminderd.



6.3 Nieuwe (financiële) ontwikkelingen

Financieel overzicht

In onderstaande tabel zijn op hoofdlijnen de budget wijzigingen opgenomen. De mutaties zijn > € 10.000 of van politiek bestuurlijke importantie. Administratieve/technische aanpassingen en bedragen < € 10.000 zijn in één totaalbedrag opgenomen.

Pr.	Taakveld	Omschrijving taakveld	Mutatie 2022		Mutatie 2023		Mutatie 2024		Mutatie 2025	
P6	0.10	Mutaties reserves								
P6	5.3	Cultuurpresentatie, cultuurproductie en cultuurparticipatie								
P6	5.4	Musea								
P6	5.5	Cultureel erfgoed								
P6	5.6	Media								
P6	8.3	Wonen en bouwen								
		Mutaties > € 10.000	0	N	0	N	0	N	0	N
		Mutaties < € 10.000	6.000	N	6.000	N	6.000	N	6.000	N
		Mutaties toerekening salarissen	-60.000	V	-60.000	V	-60.000	V	-60.000	V
		Mutaties kapitaallasten	-4.000	V	-4.000	V	-4.000	V	-5.000	V
		Saldo van de mutaties	-58.000	V	-58.000	V	-58.000	V	-59.000	V

Begroting	Na wijziging 2021	2022	2023	2024	2025
Gerealiseerd totaal saldo van baten en lasten					
Lasten	1.590	1.265	1.260	1.259	1.259
Baten	203	188	188	188	188
Saldo	1.387	1.077	1.072	1.071	1.071
Resultaat bestemming					
Lasten	0	0	0	0	0
Baten	538	0	0	0	0
Saldo	-538	0	0	0	0
Gerealiseerd resultaat					
Lasten	1.590	1.265	1.260	1.259	1.259
Baten	741	188	188	188	188
Saldo	849	1.077	1.072	1.071	1.071

Bedragen in € 1.000



6.4 Risico's

Achterstallig onderhoud aan gemeentelijke gebouwen

Niet tijdig afstoten gebouwen

Momenteel zit het verkoop- en verhuurproces voor de Marktpanden en de Schattelijin in de afrondende fase. Naar verwachting wordt dit proces nog dit jaar afgerond. Het voornemen is om het hierop betrekking hebbende raadsvoorstel in december te agenderen.

Label C plicht kantoren (eigen vastgoed)

Voor 01-01-2023 moeten alle kantoren in Nederland een energielabel C of beter hebben. Is dit niet het geval, mogen –op een aantal uitzonderingen na- deze panden niet langer gebruikt worden als kantoor.





Programma 7

Dienstverlening en Bedrijfsvoering

Missie

De gemeente stimuleert en ondersteunt de eigen kracht en initiatieven van inwoners en ondernemers. Wij opereren als een betrouwbare, verbindende partner en waar mogelijk in (sub)regionaal verband, vanzelfsprekend als collegiaal bestuur. We zijn een wendbare organisatie, die snel kan inspelen op de ontwikkelingen in de samenleving. Dienstverlening en bedrijfsvoering sluiten hierop aan.

Speerpunten begroting 2022 en raadsprogramma 2019-2022

Onze klanten voelen zich gehoord, omdat wij bereikbaar zijn en betrouwbaar.

- Wij voeren een heldere en actieve communicatie in producten, dienstverlening en contacten.
- Wij bieden innovatieve dienstverlening aan.
- Wij werken samen waar dat kan, eventueel onder eigen regie als dat volgens ons moet.
- Wij organiseren maandelijks spreekuren in de wijk. Aanbellen bij inwoners hoort daarbij.
- We zijn wendbaar door opgavegericht en meer zelf organiserend te werken.
- In de ambtelijke organisatie zijn de principes van project- en programmamanagement uitgerold en is participatie bij beleidsvorming en – uitvoering het uitgangspunt.

7.1 Bestaand beleid begroting 2022

Gemeentelijke dienstverlening

Klanttevredenheidsonderzoeken

In 2022 gaan we, conform het genomen raadsbesluit van 8 april 2021 over de dienstverleningsvisie, klanttevredenheidsonderzoeken uitvoeren onder onze inwoners en onze ondernemers. De kosten voor deze onderzoeken zijn opgenomen in de begroting 2022 (eveneens conform het vermelde raadsbesluit).

Digitale dienstverlening

Als gevolg van enkele nieuwe ontwikkelingen, wordt het plan digitale dienstverlening op onderdelen aangepast. De kosten van de diverse projecten op dit gebied worden gedekt uit de reserve I&A.

Digitale klantreis

De digitale dienstverlening wordt ingericht op basis van wensen en verwachtingen van inwoners. Dat wil zeggen dat we in kaart brengen welke stappen door een inwoner doorlopen worden om een product of dienst aan te vragen. We maken het vervolgens zo gemakkelijk mogelijk om dit digitaal te doen, o.a. door toegankelijke, eenvoudige formulieren aan te bieden op de website. Jaarlijks pakken we een aantal klantreizen op voor verbetering en ontwikkeling.

Burgerparticipatie

Nog in 2021 stelt u de nota burgerparticipatie vast. In 2022 is burgerparticipatie een standaard onderdeel van de beleidsvoorbereiding.

Digitale participatie

We vinden het belangrijk om alle stakeholders goed te betrekken bij de beleidsvorming en uitvoering van projecten en programma's. Gezien de Corona maatregelen is het belang van digitale mogelijkheden nog eens benadrukt. In de nota burgerparticipatie zijn de digitale participatiemogelijkheden verder uitgewerkt en deze zijn vanaf 2022 integraal onderdeel van het participatieplan bij de beleidsvoorbereiding.

Organisatieontwikkeling Geertruidenberg

Om deze missie en visie in de praktijk te kunnen realiseren is het met name van belang dat we als organisatie wendbaarder worden. Voor de ontwikkeling naar een wendbare organisatie richten we ons op 2 pijlers:

1. "Zelf organiserend vermogen"
2. "Opgave gericht werken"

Dit vanuit de gedachte dat de maatschappelijke opgaves de start vormen van ons werk. Samen met bestuur, inwoners, maatschappelijke partners en ondernemers moeten we onze medewerkers inzetten op hun talenten. Van onze medewerkers vraagt dit persoonlijk leiderschap.

We pakken ook in 2022 verdere acties op om hierbij aan te sluiten (o.a. generiek opleidingsplan en teamontwikkeling). Ook de onderstaande thema's sluiten hierbij aan.

Kantoorconcept werken na corona

Anno 2021 is de visie op werken door de corona crises ingrijpend veranderd. Naast het thuiswerken zal het kantoor een andere functie krijgen. De kantoorinrichting zal meer activiteit gestuurd worden. Zo zijn er naast de basiswerkplekken ook concentratie, creatieve, overleg en ontmoetingsruimtes nodig zijn. Het kantoor wordt een ontmoetingsplek voor uitwisseling van formele en informele informatie zowel met collega's als externe partijen. Door de digitalisering zal er meer hybride gewerkt gaan worden. In het kader van vitaliteit zal er meer gebruik worden gemaakt van zit-sta werkplekken. Deze nieuwe manier van werken stelt andere eisen aan de werkplekken en het kantoor.

Het richting geven aan het werken na corona en verdere professionalisering van de organisatie heeft als gevolg dat de huisvesting- en ruimtebehoefte is en gaat veranderen. Deze ontwikkelingen en veranderingen maken het noodzakelijk om de huisvesting- en ruimtebehoefte te inventariseren en vast te stellen met als uitgangspunt dat het huidige gebouw blijft behouden. Deze inventarisatie kan aansluiten en/of onderdeel zijn van het tijd- en plaats onafhankelijk werken en aantrekkelijk werkgeverschap voor nu en de toekomstige generatie.

Door het aanpassen van het huidige kantoorconcept ligt de focus op het creëren van een toekomstbestendige, uitnodigende en effectieve werkomgeving, die bijdraagt aan de productiviteit en vitaliteit van medewerkers. Tevens moet dit nieuwe concept aantrekkelijk en effectief zijn voor de huidige en nieuwe generatie werknemers en kan ook zorgen voor binding met de organisatie. Werknemers voelen zich thuis in een aangename en moderne werkomgeving waarin zij hun taken effectief en efficiënt kunnen uitvoeren. Het invoeren van up-to-date en flexibel integraal kantoorconcept is daarvoor nodig.

Deze nieuwe ontwikkelingen vallen samen met de noodzaak om de huidige kantoormeubilair die een gebruiksduur heeft van 10 jaar en is aangeschaft in 2009 te vervangen. Hierdoor is het mogelijk om deze vervanging te combineren met de nieuwe visie op werken.

Wij vragen voor de implementatie van het nieuwe kantoorconcept en kantoormeubilair een krediet in 2022 van € 200.000 in het investeringsplan op te nemen. Afronding van deze vervanging wordt medio 2023 verwacht.

I&A Verbindingen

Door de toename van koppelingen met SAAS applicaties en met ketenpartners, is het ook nodig om de verbindingen die hiervoor zorgen op te waarderen. De verwachte structurele stijging in kosten is € 20.000.

I&A Onderhoud en beheer

Om opvolging aan het advies van de informatiebeveiligingsdienst (IBD) te geven, is het noodzakelijk om één multi factor authenticatie oplossing te gebruiken voor extern inloggen. Dit advies komt voort uit incidenten bij overheidsinstellingen. Hiervoor moeten de Microsoft office 365 licenties uitgebreid worden. Onderdeel van deze uitbreiding zijn ook andere beveiligingsmogelijkheden die vanuit de BIO nodig zijn en vanuit de IBD geadviseerd worden. Om deze kosten te dekken ramen wij € 30.000 bij.

Toename bezwaarschriften en nieuwe wet- en regelgeving

De werkzaamheden en -druk bij het team Juridische zaken nemen toe. Dat heeft meerdere oorzaken. Het aantal bezwaarschriften neemt toe. Bovendien voorzien we meer werkzaamheden in het kader van nieuwe wet- en regelgeving zoals onder andere de Omgevingswet, WOO (voorheen WOB) etc.. Op dit moment werken de medewerkers binnen dit team structureel meer uren dan waarvoor zij zijn aangesteld. Dat neemt niet weg dat de kwaliteit van het werk te leiden heeft onder de werkdruk. Wettelijke (juridische) termijnen staan onder druk. Daarom is structurele formatie-uitbreiding nodig van 0,36 fte (€ 28.000).

HRM

Om de strategische doelen te kunnen bereiken moet ingezet worden op aantrekkelijk werkgeverschap, het creëren van een sterk werkgeversmerk, (employer branding) en de reis van de medewerker in de organisatie, tussen in- en uitstroom (employee journey). De HR inzet is afhankelijk van het ambitieniveau van de organisatie. Deze ambities moeten realistisch worden geformuleerd en geprioriteerd.

De inzet van HR ligt op het vlak van hier ondergenoemde trends en ontwikkelingen die een bijdrage leveren aan het aantrekkelijk en goed werkgeverschap en de employee journey van de medewerker. Het gaat om:

1. Duurzame inzetbaarheid & werkgeluk
2. Leren, ontwikkelen en experimenteren
3. Talentontwikkeling, loopbaan- & mobiliteitsbeleid
4. Employer branding (arbeidsmarkt-communicatie) & werving en selectie
5. CAO gemeenten en arbeidsvoorwaarden
6. Strategische personeelsplanning = hulpmiddel, sturingsinstrument

Zoveel als mogelijk wordt er op regionaal niveau ambtelijk samengewerkt.

Op dit moment is onvoldoende duidelijk welke middelen noodzakelijk zijn om invulling te kunnen geven aan de hiervoor genoemde onderdelen van de trends en ontwikkelingen. Wanneer daar toch budget voor vrijgemaakt moet worden komen we daarop terug in een apart voorstel en onze P&C-producten.

Daarnaast blijft de stroomlijning van processen en de verdere implementatie en inrichting van systemen zoals TOP, het Learning Management Systeem (LMS) van de gemeente, en ADP, e-HRM met de portals Employee Self Service (ESS), Management Self Service (MSS) hoog op de HR agenda staan. In 2021 is hiermee een start gemaakt. Vanwege de coronapandemie is in 2021 geen uitvoering gegeven aan het medewerkers onderzoek. Besloten is om het door te schuiven naar 2022.

In 2022 vindt de aanbesteding voor een nieuwe Arbodienst plaats omdat de looptijd van het contract met de huidige arbodienst is afgelopen.

Daarnaast dient uitvoering gegeven te worden aan de RI&E's en het vastgestelde Arbobeleidsplan 2020-2025 waarbij een relatie wordt gelegd met duurzame inzetbaarheid op de dimensie gezondheid en vitaliteit.

In 2020 en 2021 is HR 21 geïmplementeerd. Vanaf 2022 wordt jaarlijks een onderhoudsronde ingepland en uitgevoerd.

HR speelt een cruciale rol en is van toegevoegde waarde bij het bereiken van de doelen van de organisatie mits zij over voldoende personele en financiële middelen kan beschikken. Gezien de complexiteit, de uitgebreidheid en diversiteit aan trends en ontwikkelingen is het voor HR binnen de huidige formatie niet mogelijk om hier volledig uitvoering aan te geven. Er zullen keuzes worden gemaakt en prioriteiten gesteld met realistische en haalbare plannen.

Strategische personeelsplanning (SPP) is een sturingsinstrument; een hulpmiddel om te komen tot een optimale personeelsbezetting voor nu en in de toekomst. Het uiteindelijke resultaat is de juiste mens op de juiste plaats op het juiste moment. De scope van SPP richt zich vaak op het vaste personeel maar ook inhuur maakt een wezenlijk onderdeel van SPP uit. De bestuurlijke ambities en prioriteringen hebben gevolg voor toekomstige instroom of kunnen ook een nog hogere uitstroom tot gevolg hebben. De in- en uitstroom wordt echter met SSP niet opgelost maar HR-beleidsthema's en -keuzes worden wel op SPP gebaseerd. Het leidt tot de aanpassing in bestaande of implementatie van nieuwe personele instrumenten om de benodigde toekomstige bezetting te realiseren. SPP is een cyclisch en jaarlijks terugkerend proces wat ingebed moet worden in de bedrijfsvoering. Op dit moment is onvoldoende duidelijk welke middelen noodzakelijk zijn om invulling

te kunnen geven hieraan. Wanneer daar toch budget voor vrijgemaakt moet worden komen we daarop terug in een apart voorstel en onze P&C-producten.

Leren, Ontwikkelen en experimenteren

Opleiden is geen doel op zich maar een middel om de kennis en vaardigheden van medewerkers aan te laten sluiten bij de strategische doelen van de organisatie. Het gaat om leren, ontwikkelen en experimenteren op zowel individueel als team- en clusterniveau. Willen we uitvoering kunnen geven aan opgavegericht werken en zelforganiserende teams met taakvolwassen, professionele medewerkers dan betekent dit dat er niet alleen geïnvesteerd moet worden in vakinhoudelijke kennis maar dat medewerkers zich ook moeten ontwikkelen in het (aan)leren van nieuwe (digitale) vaardigheden, competentieontwikkeling op het gebied van houding en gedrag, persoonlijke effectiviteit, communicatievaardigheden en het betekent autonomie in werk- en werkinhoud, etc. Daarnaast is opleiden een van de instrumenten om uitwerking te geven aan loopbaan- en mobiliteitsbeleid als onderdeel van de employee journey (de medewerkersreis van in- tot uitstroom) en employer branding (aantrekkelijk werkgever(schap)) met als doel uitstroom van personeel te verminderen en het (ver)binden van (jonge) medewerkers.

Het opleidingsbudget is jarenlang gelijk gebleven terwijl de organisatie qua omvang is gegroeid. Uit de Personeelsmonitor 2020 is gebleken dat we per medewerker onder het landelijk gemiddelde zitten qua beschikbare financiële middelen. Daarom wordt het opleidingsplan vanaf 2022 structureel verhoogd met € 47.000.

Medewerkers onderzoek

Het medewerkers onderzoek vindt om de 2 jaar plaats. In 2019 was de eerste meting en in 2021 stond een tweede meting op de planning. Besloten is om de nieuwe meting in 2022 plaats te laten vinden. De reden hiervoor is dat vanwege Corona het niet mogelijk is gebleken om de diverse onderwerpen die uit de eerste meting naar voren kwamen op te pakken.

Employer branding & Werving en selectie

De flexibele en krappe arbeidsmarkt brengt uitdagingen met zich mee waarop je als organisatie niet direct invloed kunt uitoefenen, maar wel op kunt inspelen. Employer branding (aantrekkelijk werkgever) door middel van arbeidsmarktcommunicatie, speelt een onmisbare rol bij het werven van medewerkers. Het thema employer branding in relatie tot werving & selectie zal in 2022 nader worden uitgewerkt.

Arbeidsomstandigheden en Arbodienstverlening

In 2020 is het arbobeleidsplan 2020-2025 vastgesteld. Op diverse onderdelen moet een nadere uitwerking plaats vinden. Als werkgever gelden verplichtingen voortkomend

uit de o.a. de arbeidsomstandighedenwet en de CAO. Goed werkgeverschap gaat verder dan dat. Het gaat om o.a. het thema duurzame inzetbaarheid & werkgeluk met daarbinnen de 2 dimensies: vitaal, gezond en laag-verzuimend en de dimensie bevlogen, goed presterend en productief. Een onderdeel is de uitwerking van het hybride werken. Hybride werken draagt in veel situaties bij aan werkgeluk, een verbetering van de arbeidsproductiviteit, de kwaliteit van het werk en de balans tussen werk en privé van medewerkers. Het draagt ook bij aan het efficiënt gebruik maken van de beschikbare werkplekken in ons gemeentehuis en aan het benutten van de mogelijkheden die ICT biedt om slimmer en mobieler te werken.

In 2021 wordt de aanbesteding voor de arbodienst opgestart wat in 2022 zijn beslag zal krijgen. Afhankelijk van de nog te maken keuzes in dienstverlening van de arbodienst kan het een verhoging van kosten met zich meebrengen. Ook dient er in 2022 de wettelijke verplichte RI&E's voor alle gemeentelijke gebouwen opnieuw te worden opgesteld. En aan de resultaten moet gefaseerd uitvoering worden gegeven in de komende jaren.

Bij de thema's goed werkgeverschap en duurzame inzetbaarheid ligt een directe relatie met de nieuwe CAO Gemeenten. De onderhandelingen voor een nieuwe CAO zijn nog gaande maar vast staat dat de al bestaande Cao-verplichtingen voor het loopbaanadvies, het persoonlijk ontwikkelingsplan en lokale aanvullingen op het individueel keuzebudget uitgebreid gaan worden. Zo zullen de werkgevers in overleg met de ondernemingsraad een beleidsplan vitaliteit moeten vaststellen. Ook het nieuwe pensioenakkoord gaat uitgebreid in op "gezond werken tot het pensioen". Dit betekent deels een investering in duurzame inzetbaarheid en deels het mogelijk maken van vervroegd uittreden van medewerkers.

Vingerafdrukken identiteitsdocumenten

Om identiteitsfraude tegen te gaan is ook het afgeven van vingerafdrukken voor een identiteitskaart wettelijk verplicht geworden. Vanaf 2 augustus 2021 is het daarom voor iedereen van 12 jaar en ouder die een ID-kaart aanvraagt verplicht om vingerafdrukken te laten opnemen in de identiteitskaart. Hiervoor heeft de landelijke overheid geen middelen beschikbaar gesteld.

In totaal geven wij jaarlijks ca 1200 identiteitskaarten af. Daarnaast behandelen we in het kader van de dienstverlening meer dan 200 aanvragen op locatie (bijvoorbeeld voor ouderen in verzorgingshuizen).

De toename van deze werkzaamheden kunnen niet binnen bestaande capaciteit plaatsvinden. Omgerekend is hiervoor 0,22 fte uitbreiding nodig om deze werkzaamheden te kunnen verrichten.

In totaal is structureel € 16.500 nodig.

Verbouwing ontvangstruimte

De ontvangsthal is in 2005 ingericht. De ruimte moet worden aangepast vanwege de AVG en om aan de eisen van deze tijd te voldoen op het gebied van o.a. privacy voor onze klanten en veiligheid voor het personeel. In 2019 is voor de verbouwing van de ontvangstruimte van het gemeentehuis € 150.000 opgenomen in de begroting 2020. Voor het begrote bedrag is uitgegaan van de investering die in 2005 heeft plaatsgevonden waarbij de ontvangstbalie overigens destijds niet is vervangen. Mede vanwege de effecten van Corona is de verbouwing in 2020 niet gerealiseerd. De planvorming voor de aanpassingen is eind 2020 gestart en loopt door in 2021. Gedurende dit traject is gebleken dat het budget niet toereikend is. Redenen hiervoor zijn dat niet alleen de materiaalkosten 25 tot 50% zijn gestegen (Brancheorganisatie Bouwend

Nederland spreekt van extreme prijsstijgingen en leveringsproblemen van bouwmaterialen) maar ook zijn de arbeidskosten gestegen. Daar komt bij dat vanwege enkele recente lokale praktijkgevallen meer aandacht naar veiligheid voor bezoekers en personeel uitgaat, waarbij het nu ook nodig is de ontvangstbalie aan te passen en spreekruimtes overzichtelijker bij elkaar te brengen. Overigens vinden ook gesprekken met Thuisvester plaats die verzocht hebben een spreekruimte in gebruik te willen nemen en voor die betreffende ruimte de verbouwkosten voor hun rekening te willen nemen.

In het najaar van 2021 leggen wij u een voorstel voor omtrent verschillende alternatieve mogelijkheden voor de verbouwing van de gemeentewinkel. Vooruitlopend daarop stellen wij u voor het beschikbare budget op voorhand te verhogen met € 150.000.

7.2 Vooruitblik op raadsprogramma 2022

Dienstverlening, klanttevredenheidsonderzoeken

In 2022 gaan we, conform het genomen raadsbesluit van 8 april 2021 over de dienstverleningsvisie, klanttevredenheidsonderzoeken uitvoeren onder onze inwoners en onze ondernemers. De kosten voor deze onderzoeken worden opgenomen in de begroting 2022 (eveneens conform het vermelde raadsbesluit).

Dienstverlening, participatie bij beleidsvorming

Burgerparticipatie, als onderdeel van de verbinding tussen gemeente en samenleving, krijgt in de 2e helft van 2021 vorm. Vooruitlopend daarop starten we al met het, zij het met kleine stapjes, uitrollen van deze manier van werken bij de beleidsvoorbereiding en beleidsuitvoering van beleid. In 2022 is burgerparticipatie een standaard onderdeel van de beleidsvoorbereiding.

In onze communicatie zijn wij ons altijd bewust van het feit dat wij het voor en samen met de inwoners, ondernemers en maatschappelijke partners doen. Dat geldt voor alle medewerkers van de gemeente, ongeacht functie of rol. We zijn een open en benaderbare gemeente die luistert naar waar behoeften en kansen liggen. En daar ook naar handelt. Onze communicatiestijl is daarom: helder, eenvoudig, eerlijk, eenduidig en verbindend. Om dit te bereiken werken we de komende tijd aan een communicatievisie en –strategie voor 2022 en de daaropvolgende jaren.

Organisatieontwikkeling Geertruidenberg

Om de missie en visie in de praktijk te kunnen realiseren is het met name van belang dat we als organisatie wendbaarder worden door opgavegericht en meer zelf organiserend te werken.

Dit vanuit de gedachte dat de maatschappelijke opgaves de start vormen van ons werk. Samen met bestuur, inwoners, maatschappelijke partners en ondernemers. Van onze medewerkers vraagt dit, ondernemerschap (persoonlijk leiderschap), betrokkenheid en professionaliteit. We pakken ook in 2022 acties op om hier uitvoering aan te geven. Om hier goede invulling aan te kunnen geven zullen financiële middelen moeten worden aangewend.

CAO Gemeenten en Pensioen

Eind 2020 zijn onderhandelingen gestart voor een nieuwe CAO Gemeenten. Wij verwachten dat er in 2021 een onderhandelingsakkoord bereikt wordt en de een nieuwe CAO Gemeenten van kracht is. De onderstaande onderwerpen staan hoog op de onderhandelingsagenda en dienen binnen de organisatie een nadere beleidsmatige invulling te krijgen. De financiële consequenties zijn op dit moment nog niet in beeld. Onderwerpen binnen de CAO-onderhandelingen zijn:

- Structurele salarisverhoging
- Eenmalige uitkering voor alle medewerkers i.v.m. corona
- Thuiswerkvergoeding
- Verlof en vitaliteit

Pensioenontwikkelingen

ABP verwacht dat de premie van het ouderdoms- en nabestaandenpensioen per 1 januari 2022 stijgt. Het definitieve percentage van de pensioenpremie wordt eind november 2021 door het ABP-bestuur vastgesteld.

7.3 Nieuwe (financiële) ontwikkelingen

Financieel overzicht

In onderstaande tabel zijn op hoofdlijnen de budget wijzigingen opgenomen. De mutaties zijn > € 10.000 of van politiek bestuurlijke importantie. Administratieve/technische aanpassingen en bedragen < € 10.000 zijn in één totaalbedrag opgenomen.

Pr.	Taakveld	Omschrijving taakveld	Mutatie 2022		Mutatie 2023		Mutatie 2024		Mutatie 2025	
P7	0.10	Mutaties reserves								
P7	0.1	Bestuur	53.000	N	14.000	N	14.000	N	14.000	N
P7	0.2	Burgerzaken								
P7	0.61	OZB woningen								
P7	5.3	Cultuurpresentatie, cultuurproductie en cultuurparticipatie								
P7	8.3	Wonen en bouwen								
		Mutaties > € 10.000	53.000	N	14.000	N	14.000	N	14.000	N
		Mutaties < € 10.000	2.000	N	17.000	N	2.000	N	17.000	N
		Mutaties toerekening salarissen	-375.000	V	-375.000	V	-375.000	V	-375.000	V
		Mutaties kapitaallasten	4.000	N	3.000	N	3.000	N	-7.000	V
		Saldo van de mutaties	-316.000	V	-341.000	V	-356.000	V	-351.000	V

0.1 Bestuur

Budget t.b.v. activiteiten Gemeenteraad (verkiezingsjaar)

Op 16 maart 2022 staan de gemeenteraadsverkiezingen gepland. Extra budget van € 14.000 wordt gevraagd t.b.v. activiteiten rondom het afscheid van de nieuwe raad en de installatie van de nieuwe raad. Gedacht wordt aan een afscheidsdiner met de oude raad c.q. presentje. Daarnaast wordt ook gedacht aan training voor nieuwe raadsleden bijv. debattraining plus inwerk materiaal zijn kosten die niet uit lopende budgetten kunnen worden betaald. De kosten van een verkiezingsavond/debat kunnen ook op deze post worden geschreven. Budgetten € 14.000 incidenteel.

Gemeente Geertruidenberg 25 jaar

De gemeente Geertruidenberg bestaat in 2022 25 jaar. Wij willen dit niet onopgemerkt voorbij laten gaan daarom stelt de gemeente een bedrag van € 25.000 beschikbaar voor initiatieven uit de samenleving die bijdragen aan onderlinge samenhang en maatschappelijke betrokkenheid van de drie kernen van onze mooie en sociale gemeente.

Eigen rekenkamer gemeenteraad

Voor het instellen van een eigen rekenkamer is een ophoging van het budget noodzakelijk van € 14.000.

Vervangingsinvesteringen hardware/software

Vervangingsinvesteringen hardware en software 2025 Vervangen en upgraden van hard- en software dat niet meer onder onderhoud valt of voldoet aan de nodige beveiligingseisen.

Budgetten € 25.000 investering.

Installatie nieuwe raad

Ten behoeve van de installatie van de nieuwe raad dienen l-pads te worden aangeschaft.

Budgetten € 12.000 investering.

Programma 7 Dienstverlening en bedrijfsvoering

Investerings:

Binnen programma 7 zijn voor de periode 2022-2025 de onderstaande investeringen voorzien. De opgenomen bedragen zijn inclusief BTW en VAT kosten. Voor meer gedetailleerde informatie verwijzen wij naar het investeringsplan 2022-2025 zoals opgenomen in deel II.

	Investerings- budget 2022	Investerings- budget 2023	Investerings- budget 2024	Investerings- budget 2025
Raadsprogramma 7, Dienstverlening en bedrijfsvoering				
Mobile devices	43.852	43.852	43.852	43.852
ESX hosts tbv servers	43.852			
Licenties Nvidia (2017)	43.852			
Werkplek Hardware (2016)	80.030			
Vervangingsinvesteringen hardware en software		22.474		27.408
Ontvangstruimte gemeentehuis (uit 2021 +verhoging)	328.890			
Kantoorconcept en meubilair (werken na corona)	219.260			
Verduurzaming gemeentehuis (1e fase label c)	100.860			
Verduurzaming gemeentehuis (2e fase label A)				135.941
Ipads nieuwe raad KN 2022	13.156			
Totaal raadsprogramma 7				

Begroting	Na wijziging 2021	2022	2023	2024	2025
Gerealiseerd totaal saldo van baten en lasten					
Lasten	2.636	2.300	2.271	2.258	2.262
Baten	226	178	178	178	178
Saldo	2.410	2.122	2.093	2.080	2.084
Resultaat bestemming					
Lasten	594	0	0	0	0
Baten	0	0	0	0	0
Saldo	594	0	0	0	0
Gerealiseerd resultaat					
Lasten	3.230	2.300	2.271	2.258	2.262
Baten	226	178	178	178	178
Saldo	3.004	2.122	2.093	2.080	2.084

Bedragen in € 1.000

7.4 Risico's

Archivering/dossiervorming onvoldoende

Dossiervorming onvoldoende doordat clusters niet alle documenten aanleveren (uitgaande post).

Hiervoor moeten door DIV controle werkzaamheden worden opgestart. Dit moet plaatsvinden naast de reguliere werkzaamheden en dit blijft voorlopig een uitdaging. Zaken die wel gaan spelen voor de begroting in de toekomst zijn:

- Kosten automatische aansluiting op het E-depot
 - Kosten digitalisering bouwvergunningen vanaf 2017
 - Archivering notulen Raad Notubiz
 - Kosten uitzoeken bewaren en vernietiging fysieke documenten in de kluis die digitaal gemaakt zijn vanaf medio 2012 tot nu
 - Kosten voor de beheerregeling informatiebeheer BVO C/JG Drimmelen – Geertruidenberg
- Met andere woorden, wij moeten het archief van het C/JG gaan beheren en wij worden de archiefbewaarpplaats.

Dossiervorming onvoldoende doordat documenten niet tijdig worden vernietigd.

In 2012 is de organisatie digitaal gaan werken. De documenten vanaf 2012 tot 2020 staan numeriek gearchiveerd in de kluis. DIV heeft voor deze documenten geen handboek vervanging en dus geen toestemming tot substitutie. Dit houdt in dat alle fysieke documenten in de kluis uitgezocht moeten worden welke documenten vernietigd moeten worden en welke documenten blijvend bewaard moeten worden. Doordat DIV hiervoor geen personele capaciteit had is dit niet gebeurd en staan de documenten numeriek in de kluis. Omdat DIV moet voldoen aan de archiefwet moeten deze documenten uitgezocht worden. Dit kan door een gespecialiseerd bureau gedaan worden. Wanneer er een handboek vervanging is en we hebben substitutie dan mogen de toekomstige fysieke documenten na een bepaalde periode vernietigd worden. In dit handboek vervanging staan vereisten vermeld, waaraan voldaan moet worden om dit tot stand te laten komen. Met name de controlewerkzaamheden zijn hierbij van belang.

Boven formatief plaatsen van medewerkers, ontslag van ambtenaren

Bij beëindigingsovereenkomsten / minnelijke regelingen wordt vastgelegd dat de ambtenaar per x-datum uit dienst gaat waarbij er geen WW-verplichting of andere uitkeringslasten voor de werkgever zijn. Voor dit risico is een voorziening gevormd, echter afhankelijk van het aantal gevallen kan het zijn dat de voorziening niet toereikend is.

Managementrapportages geven onvoldoende sturingsinformatie

Indien de managementrapportages van onvoldoende niveau zijn (als gevolg van onvoldoende kwaliteit van de basisgegevens), hebben we onvoldoende grip op onze bedrijfsvoering. Het monitoren en verbeteren van de kwaliteit van de gegevens om deze rapportages te maken heeft onze constante aandacht. Zo hebben we eind 2019 een flinke verbetering gemaakt in de dashboards met financiële en personeelsinformatie.

I&A Beveiligingskosten

De gemeente krijgt steeds vaker adviezen van de Informatie BeveiligingsDienst (IBD) op het gebied van informatiebeveiliging en AVG, de adviezen zijn vaak specifiek voor de gemeente en vertrouwelijk gericht aan de contactpersoon. Deze komen voort uit ervaringen en incidenten die hebben plaatsgevonden bij rijksoverheid en lokale overheid. Om aan de adviezen opvolging te geven moet er software vervangen of ge-upgrade worden of extra software worden aangeschaft. Ook kan het noodzakelijk zijn om externe adviseurs in te huren om de gemeente hierbij te ondersteunen. Bij noodzaak en na risico afweging kan het nodig zijn dat deze adviezen direct opgevolgd moeten worden, om zo de continuïteit van de bedrijfsvoering te kunnen

waarborgen. Hierdoor kunnen beschikbare budgetten niet toereikend zijn maar worden bekostigd uit het weerstandsvermogen.

Dienstverlening: de Wet Open Overheid (WOO)

De WOO vervangt op 1 januari 2022 de Wet openbaarheid van bestuur (WOB). Met de komst van de WOO wordt de actieve openbaarmakingsplicht uit de WOB versterkt. De overheid wordt verplicht om uit eigen beweging bepaalde categorieën informatie binnen twee weken actief te openbaren.

De WOO verplicht gemeenten verder om hun informatiehuishouding op orde te brengen. Gemeenten moeten werken aan het duurzaam toegankelijk maken van digitale informatiehuishouding en zijn verplicht om een of meer contactpersonen aan te wijzen die burgers kunnen informeren over de beschikbaarheid van overheidsinformatie. De gemeente zal zijn processen hierop moeten (her)inrichten. Begonnen wordt in 2021 met bewustwording en het in kaart brengen van (te veranderen) processen. Een projectgerichte aanpak, samen met de implementatie van de Wet modernisering elektronisch bestuurlijk verkeer, is noodzakelijk.

Dienstverlening: de Wet modernisering bestuurlijk elektronisch verkeer

Met de Wet modernisering elektronisch bestuurlijk verkeer wordt de Algemene wet bestuursrecht per 1 januari 2022 gewijzigd.

De wet geeft de burger het recht om elektronisch berichten aan een bestuursorgaan te zenden op een door het bestuursorgaan bepaalde wijze.

Voor alle officiële berichten en diensten moet besloten worden welke elektronische weg aangeboden wordt. En deze weg moet dan ook gerealiseerd worden. Voorbeeld: alle papieren aanvraagformulieren moeten gedigitaliseerd worden (webformulieren ontwikkelen) en via onze website aangeboden worden. Daarbij moet rekening gehouden worden met allerlei eisen aan deze digitale weg.

Deze wet heeft invloed op de hele ambtelijke organisatie. Momenteel vindt er een aantal pilots onder de vigeur van de VNG plaats bij gemeenten, provincies en waterschappen. Hieruit volgt een projectplan en weten we wat nodig is voor implementatie van deze wet. Vervolgens moet begonnen worden met het voorbereiden en implementeren van deze maatregelen.

Een projectgerichte aanpak, samen met de implementatie van de WOO, is noodzakelijk.

Tool voor automatisch anonimiseren/zwartlakken van persoonsgegevens uit documenten.

Programma 7 Dienstverlening en bedrijfsvoering

Beleidsindicatoren

Nr	Taakveld	Indicator	Gerealiseerd					Begroot			Eenheid	Bron	Opmerking
			2020	2021	2022	2023	2024	2025					
1.	0. Bestuur en ondersteuning	Formatie	7,52	7,67	7,67	7,67	7,67	7,67	7,67	Fte per 1.000 inwoners	Eigen gegevens		
2.	0. Bestuur en ondersteuning	Bezetting	6,96	6,89	6,89	6,89	6,89	6,89	6,89	Fte per 1.000 inwoners	Eigen gegevens		
3.	0. Bestuur en ondersteuning	Apparaatskosten	€ 654	€ 733	€ 749	€ 739	€ 734	€ 733	€ 733	Kosten per inwoner	Eigen gegevens		
4.	0. Bestuur en ondersteuning	Externe inhuur	9,85%	2,72%	3,68%	3,72%	3,20%	3,20%	3,20%	Kosten als % van totale loonsom + totale kosten inhuur externen	Eigen gegevens		
5.	0. Bestuur en ondersteuning	Overhead	10%	11%	14%	14%	14%	14%	14%	% van totale lasten	Eigen gegevens		





Overzicht algemene dekkingsmiddelen en onvoorzien

Inleiding

In dit overzicht wordt de financiële uitgangspositie geschetst. We benoemen de financiële uitgangspunten behorend bij de startpositie. Specifiek staan we iets uitgebreider stil bij de algemene dekkingsmiddelen en de gevolgen van de septembercirculaire. Als laatste gaan we in op de risico's.

Het doel is een doelgerichte en efficiënte besteding van de beschikbare middelen en een financieel gezonde gemeente. In 2025 hebben we onze ambities weten te bereiken en zijn we nog steeds een financieel gezonde gemeente. We zijn terughoudend geweest in het belasten van onze inwoners. We bereiken dit door te kijken of bestaand beleid oplevert wat we ervan verwachten, we maken duidelijke keuzes over wat we wel en niet meer doen en hebben structureel sluitende meerjarenramingen in de begroting.

Financiële uitgangspositie

Voor het opstellen van deze begroting hebben wij de volgende financiële uitgangspunten gehanteerd:

1. Het aantal inwoners per 1 januari 2022 is 21.800.
2. Ontwikkeling lonen volgens cao gemeenten. Voor 2022 wordt rekening gehouden met een loonsverhoging (CAO) inclusief verhoging van de pensioenpremies van 2,75%.
3. Ontwikkeling prijzen volgens Bruto Binnenlands Product (vermeld in gemeentefondscirculaires) te weten 1,5%

4. De te hanteren rente voor nieuwe investeringen bedraagt 0,75%
5. De berekende rente over het financieringstekort bedraagt 0,3% voor het deel boven de kasgeldlimiet. Over het bedrag van de kasgeldlimiet hanteren we het nultarief.

Als gevolg van de renteontwikkelingen gaan we uit van hetzelfde rentepercentage op de af te sluiten geldleningen (25 jaar rentevast 0,5%; indicatie d.d. 1 oktober 2021). Zie verder ook de paragraaf Financiering.

Als uitgangspositie van de begroting is het financieel perspectief van het raadsprogramma 2018-2022 van belang. Bij de programma's is gewerkt aan de hand van de thema's vernieuwen, verbinden en vervangen. Hierbij hebben we gekeken hoe zoveel mogelijk binnen dan wel tussen de programma's opgelost kan worden en dat binnen de bestaande financiële kaders. Daar waar nieuw beleid nodig was, is het principe 'oud voor nieuw' toegepast.

Financieel overzicht

In onderstaande tabel zijn op hoofdlijnen de budget wijzigingen opgenomen. De mutaties zijn > € 10.000 of van politiek bestuurlijke importantie. Administratieve/technische aanpassingen en bedragen < € 10.000 zijn in één totaalbedrag opgenomen.

Pr.	Taakveld	Omschrijving taakveld	Mutatie 2022		Mutatie 2023		Mutatie 2024		Mutatie 2025	
P8	0.10	Mutaties reserves	37.000	N	-95.000	V	-190.000	V	-45.000	V
P8	0.5	Treasury	2.000	N	-10.000	V	-30.000	V	-55.000	V
P8	0.61	OZB woningen	-45.000	V	-45.000	V	-45.000	V	-83.000	V
P8	0.62	OZB niet-woningen	-58.000	V	-59.000	V	-59.000	V	-103.000	V
P8	0.64	Belastingen overig	0	N	0	N	0	N	0	N
P8	0.7	Algemene uitkering en overige uitkeringen gemeentefonds	-2.577.000	V	-1.827.000	V	-1.729.000	V	-1.712.000	V
P8	0.8	Overige baten en lasten	-505.000	V	-217.000	V	-107.000	V	-84.000	V
P8	3.4	Economische promotie	0	N	30.000	N	42.000	N	0	N
		Mutaties > € 10.000	-3.146.000	V	-2.223.000	V	-2.118.000	V	-2.082.000	V
		Mutaties < € 10.000	-1.000	V	-1.000	V	-1.000	V	-1.000	V
		Mutaties toerekening salarissen	-8.000	V	-8.000	V	-8.000	V	-8.000	V
		Mutaties kapitaallasten	0	N	0	N	0	N	0	N
		Saldo van de mutaties	-3.155.000	V	-2.232.000	V	-2.127.000	V	-2.091.000	V

0.10 Mutaties reserves

De saldo's 2022 tot en met 2025 die na de Turap 2021-2 in meerjarenperspectief waren berekend worden in de primitieve berekening van de meerjarenbegroting 2022-2025 (administratief) als beginpunt ingebracht. De bedragen waren respectievelijk € 552.000 V, € 25.000 V, € 160.000 N en € 160.000 N.

In de meerjarenramingen van 2021-2024 was een storting in de vrije algemene reserve opgenomen ter verbetering van de solvabiliteit. Deze waren € 300.000 in 2022 oplopend naar € 600.000, € 900.000 en € 900.000.

Gelet op de cijfers in de concept-meerjarenbegroting wordt voorgesteld om de storting in 2022 met € 625.000 te verhogen en de jaren daarna met hetzelfde bedrag (- € 70.000, - € 350.000 en - € 205.000 = totaal € 625.000) te verlagen. Daarmee wordt de solvabiliteitsratio op kortere termijn aanzienlijk verbeterd zonder dat het meerjarig begrotingssaldo daarmee gewijzigd wordt. In 2022 is eveneens een eenmalige onttrekking uit de reserve I&A voorzien van € 36.000 ter dekking van incidentele uitgaven. Resume: voor 2022 wordt € 625.000 gestort in de vrije algemene reserve, € 552.000 onttrokken teneinde de begrotingscijfers zuiver te kunnen beoordelen en € 36.000 uit de reserve I&A ter dekking van incidentele uitgaven. Per saldo € 37.000 nadeel voor het saldo 2022. De jaren daarna werken positief voor het saldo.

0.5 Treasury

Onder Treasury wordt het resultaat opgenomen van de financiering van onze lasten welke niet kunnen worden doorberekend aan de diverse taakvelden/producten. Wat niet doorbelast wordt, resteert als resultaat op deze

kostenplaats. Afschrijvingen worden één op één doorbelast en blijven daarmee buiten de berekening. De rente bestaat uit alle rentelasten van langlopende en kortlopende geldleningen met verschillende looptijden. Het totaal van deze rentelasten wordt me teen verdeelsleutel toegerekend aan de verschillende taakvelden/producten.

De verdeelsleutel voor 2022 – 2025 bedraagt 0,75% rente van de boekwaarde op 1-1-2022. Voor 2022 kan € 2.000 rente niet worden doorbelast.

0.61 – 0.62 Onroerende zaak belastingen

De opbrengst onroerendezaakbelastingen stijgt met 1,5% prijscompensatie en 1% vanwege de in het verleden gemaakte afspraken omtrent dekking van het Integraal Huisvestingplan basisonderwijs.

0.7 Algemene uitkeringen

De algemene uitkeringen stijgen met € 2.577.000 in 2022. Vanaf 2023 neemt de toename af. Op hoofdlijnen heeft dit een tweetal oorzaken. Allereerst een bedrag van € 1.400.000 wat het rijk over 2022 heeft toegevoegd om de gestegen kosten van de uitvoering van de jeugdwet te compenseren. Ten tweede is de algemene uitkering 2022 bijna € 1.200.000 hoger uitgevallen vanwege aanpassingen in de uitkeringsfactor en actualisatie van eenheden en uitkering per eenheid.

Meerjarig wordt rekening gehouden met het feit dat het nieuwe kabinet nog moet beslissen over de jeugdgeden vanaf 2023 (waarvan de provincie als toezichthouder heeft aangegeven dat niet meer dan 75% van de mogelijke uitkering mag worden meegerekend) en wordt eveneens

Overzicht algemene dekkingsmiddelen en onvoorzien

rekening gehouden met een nadelig herverdeeffect van de algemene uitkering vanaf 2023.

0.8 Overige baten en lasten

Onder overige baten en lasten is n.a.v. de meicirculaire een stelpost geparkeerd ter compensatie van lonen en prijzen. Bij de actualisatie van de ramingen voor 2022 kan deze stelpost vrijvallen. Voor 2022 was dit een voordeel van € 420.000 (2023 € 220.000 en 2024/2025 € 100.000). Bij investeringen die zijn opgenomen in het investeringsplan 2022-2025 moet vanaf het investeringsjaar de volledige kapitaallasten in de begroting worden opgenomen. Het is echter toegestaan om 50% van deze kapitaallasten incidenteel als onder uitputting mee te nemen. Voor 2022 is dit € 83.000

3.4 Economische promotie

Vanwege de ontwikkelingen rondom Hermenzeil was vanaf 2022 een oplopende opbrengst toeristenbelasting ingeschat. Op basis van de huidige stand van zaken wordt voorgesteld deze groei van inkomsten 1 jaar door te schuiven.

Onvoorziene uitgaven

Binnen taakveld 0.8 wordt in de begroting 2022 – 2025 rekening gehouden met een post voor onvoorziene uitgaven van € 45.000 per jaar. Deze post is daarmee ongewijzigd ten opzichte van de ramingen in voorgaande jaren.

Begroting	Na wijziging 2021	2022	2023	2024	2025
Gerealiseerd totaal saldo van baten en lasten					
Lasten	341	-66	-38	-97	-100
Baten	40.546	43.023	41.852	41.692	41.798
Saldo	-40.205	-43.089	-41.890	-41.789	-41.898
Resultaat bestemming					
Lasten	175	1.100	705	725	870
Baten	1914	307	220	112	112
Saldo	-1.739	793	485	613	758
Gerealiseerd resultaat					
Lasten	516	1.034	667	628	770
Baten	42.460	43.330	42.072	41.804	41.910
Saldo	-41.944	-42.296	-41.405	-41.176	-41.140

Bedragen in € 1.000

8.4 Risico's

Algemene uitkering

In 2022 is de omvang van de algemene uitkering inclusief deelfonds sociaal domein € 35.600.000. De omvang van de algemene uitkering wordt bepaald door de systematiek van "samen trap op, samen trap af". Bezuinigingen van het Rijk hebben een directe invloed op de omvang van het fonds. De Coronacrisis heeft naar de mening van het rijk geen invloed op de hoogte van de algemene uitkering. In hoeverre deze uitspraak gestand kan blijven is nog maar de vraag. Voor 2023 is een herverdeling van het fonds aangekondigd. Mogelijk wordt de algemene uitkering per inwoner lager. In de berekening voor de komende jaren is met deze herverdeling rekening gehouden. In 2022 is extra algemene uitkering ontvangen vanwege de uitvoering van de Jeugdwet. Een nieuw kabinet moet over deze extra gelden vanaf 2023 nog een besluit nemen. Daar waar dit is toegestaan is met een stelpost toename rekening gehouden.

Daarnaast streeft het Rijk vanaf 2022 naar een stabielere omvang waarbij pieken en dalen in de omvang wo zoveel mogelijk worden voorkomen. Het resterende risico wordt ingeschat op € 200.000.

Renteschommelingen

Jaarlijks hebben we te maken met aflossing van leningen die in beginsel in aanmerking komen voor herfinanciering. Herfinanciering zit op een bedrag van ongeveer € 3.000.000 per jaar. Daarnaast nieuw aan te trekken geldleningen gelijk aan de voorgenomen investeringen. Ook gemiddeld € 3.000.000. Het renterisico wordt derhalve berekend op € 6.000.000 per jaar. Indien de rente onverhoopt zou stijgen met 1% dan is het maximale risico € 60.000. De kans hierop wordt ingeschat op 50% zodat het renterisico wordt berekend op € 30.000 per jaar.



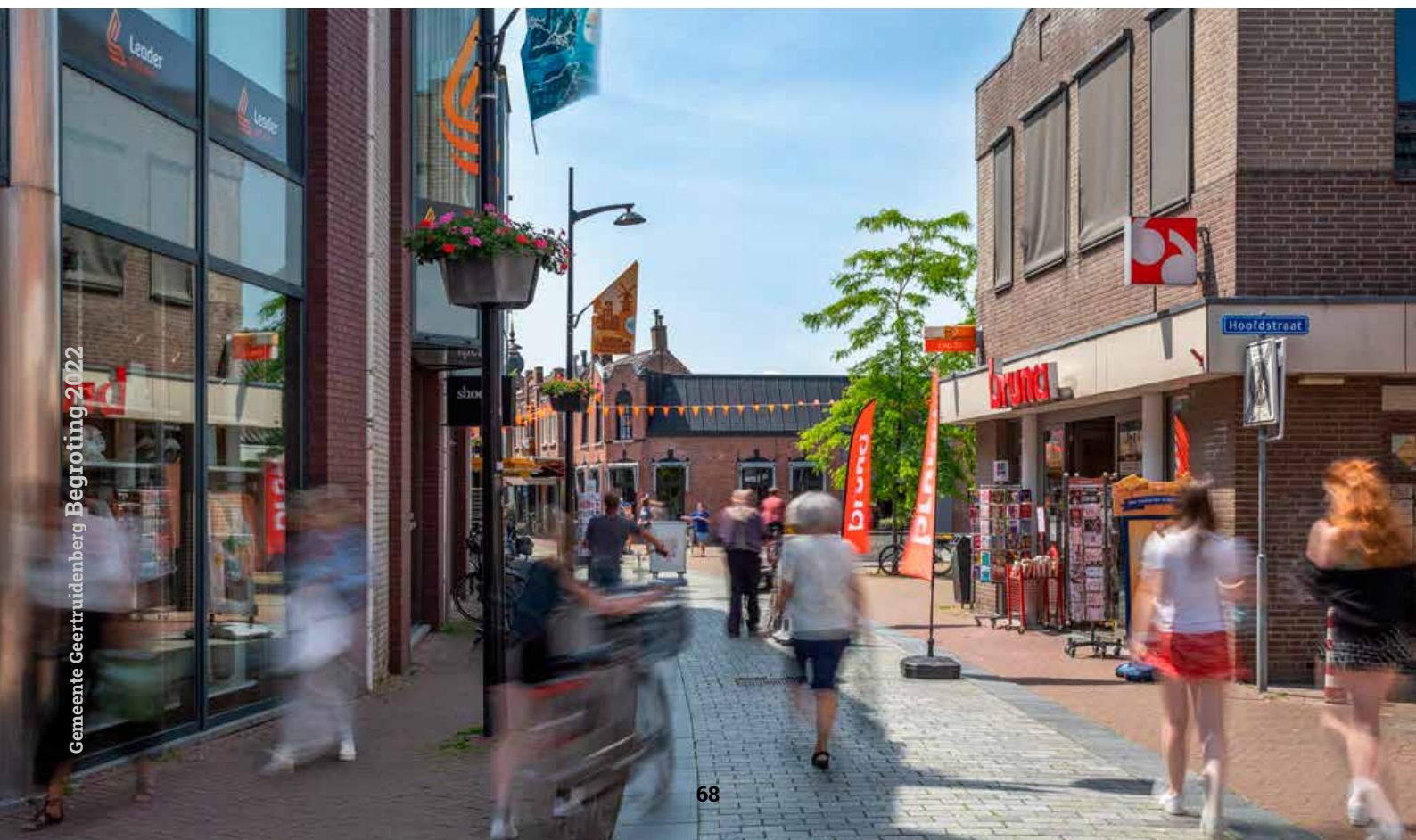
Overzicht algemene dekkingsmiddelen en onvoorzien

Loon en prijscompensatie

De algemene uitkering heeft een omvang van € 35.600.000 op een omzet van ongeveer € 60.000.000 en bedraagt daarmee ongeveer 60% van de inkomsten van de gemeente. Daarnaast afgerond € 7 miljoen OZB, € 4,9 miljoen Buig, Rioolheffing en afvalstoffenheffing € 4,5 miljoen. Totaal € 16,4 miljoen. Binnen deze heffingen wordt gebruikelijk ook de prijscompensatie meegenomen. Het risico wordt is daarmee beperkt tot grofweg € 8,0 miljoen. 1% is € 80.000.

Beleidsindicatoren												
Nr	Taakveld	Indicator	Gerealiseerd		Begroot *					Eenheid	Bron	Opm.
			2020	2021	2022	2023	2024	2025				
35.	8. Vhrosv	Gemiddelde WOZ waarde	253	285	314	329	336	342	Duizend euro	CBS		
36.	8. Vhrosv	Nieuw gebouwde woningen	1,5	10,88	19,36	14,27	7,48	7,48	Aantal per 1.000 woningen	Basisregistratie adressen en gebouwen		
37.	8. Vhrosv	Demografische druk	74,4	73,9	73,9	73,9	73,9	73,9	%	CBS		
38.	8. Vhrosv	Gemeentelijke woonlasten eenpersoonshuishouden	€ 658	€ 668	€ 668	678	688	689	In Euro's	COELO		
39.	8. Vhrosv	Gemeentelijke woonlasten meerpersoonshuishouden	€ 752	€ 763	€ 762	773	785	797	In Euro's	COELO		

* nnb = nog niet beschikbaar, nvt = niet (meer) van toepassing





Overzicht Overhead

Het Besluit begroting en verantwoording provincies en gemeenten (BBV) heeft een aantal wijzigingen ondergaan die moeten bijdragen aan de interne sturing door de gemeenteraad, evenals aan een betere vergelijkbaarheid tussen gemeenten. Eén van de onderdelen van de wijziging betreft een beter inzicht in de overhead.

Om de raad op eenvoudige wijze meer inzicht te geven in de totale kosten van de overhead voor de gehele organisatie en ook meer zeggenschap over die kosten te geven, is in het BBV voorgeschreven dat in het programmaplan een apart overzicht moet worden opgenomen van de kosten van de overhead. In de programma's moeten dan de kosten worden opgenomen die betrekking hebben op het primaire proces.

De definitie van overhead luidt als volgt: Alle kosten die samenhangen met de sturing en ondersteuning van de medewerkers in het primaire proces. Vandaar dat de baten en lasten van overhead niet meer onder de afzonderlijke programma's/taakvelden worden geregistreerd, maar centraal onder een afzonderlijk taakveld.

Er zijn regels opgesteld in het BBV welke kosten wel en niet onder de overhead vallen. Overhead bestaat in elk geval uit:

- Salariskosten management/leidinggevenden;
- Financiën, toezicht en controle gericht op de eigen organisatie;

- Personeel & Organisatie;
- Inkoop;
- Interne en Externe communicatie;
- Juridische zaken;
- Bestuurszaken en bestuursondersteuning;
- Informatievoorziening en automatisering;
- Facilitaire zaken en huisvesting;
- Post en archief;
- Managementondersteuning.

Bovenstaande indeling kan teruggebracht worden tot de volgende uitgangspunten als men naar de gehele organisatie kijkt.

Directe kosten zoveel mogelijk direct toerekenen aan de betreffende taakvelden.

Ondersteunende taken zijn niet direct dienstbaar aan de externe klant of het externe product en behoren derhalve tot de overhead.

Sturende taken vervuld door hiërarchisch leidinggevenden behoren tot de overhead. De bijbehorende loonkosten behoren ondeelbaar tot de overhead.

Overzicht Overhead

De positionering van een functie binnen de organisatie heeft geen invloed op de beoordeling of er sprake is van overhead.

De kosten die rechtstreeks aan de taakvelden/producten kunnen worden toegerekend worden doorbelast. Het resterende bedrag wordt aangemerkt als overhead en wordt uitgedrukt in een percentage van de loonsom. In beginsel heeft overhead 2 functies. De eerste is om sec te beoordelen of de overhead verhoudingsgewijs niet te hoog is (ook ten opzichte van andere gemeenten) en ten tweede om bij de producten waarbij sprake is van gesloten financiering (afvalverwijdering en riolering) een zuivere kostendekking te kunnen berekenen.

Het door de gemeente gebruikte overheadpercentage was echter alweer enkele jaren oud en aan actualisatie toe. Vandaar dat op basis van de conceptbegroting 2022 het overheadpercentage opnieuw is berekend en geconcludeerd

wordt dat het overheadpercentage 2022 enigszins wijzigt ten opzichte van 2021.

Percentage overhead	2021	2022
Medewerker binnendienst	70%	65%
Medewerker buitendienst	30%	35%

Rekening houden met deze percentages kan ook een basisbedrag voor loonkosten van een gemiddelde medewerker worden berekend, met een daarbij behorend netto en bruto uurloon.

	Uurloon netto	Overhead	Uurloon bruto
Medewerker binnendienst	€ 51,91	65%	€ 86,00
Medewerker buitendienst	€ 32,29	35%	€ 44,00

Financieel overzicht

In onderstaande tabel zijn op hoofdlijnen de budget wijzigingen opgenomen. De mutaties zijn > € 10.000 of van politiek bestuurlijke importantie. Administratieve/technische aanpassingen en bedragen < € 10.000 zijn in één totaalbedrag opgenomen.

Pr.	Taakveld	Omschrijving taakveld	Mutatie 2022		Mutatie 2023		Mutatie 2024		Mutatie 2025	
OVH	0.4	Overhead								
		Mutaties > € 10.000	0	N	0	N	0	N	0	N
		Mutaties < € 10.000	333.000	N	296.000	N	297.000	N	257.000	N
		Mutaties toerekening salarissen	1.410.000	N	1.223.000	N	1.223.000	N	1.223.000	N
		Mutaties kapitaallasten	-18.000	V	33.000	N	22.000	N	37.000	N
		Saldo van de mutaties	1.725.000	N	1.552.000	N	1.542.000	N	1.517.000	N

0.4 CAO en pensioen ontwikkelingen

Wij verwachten in 2022 een nieuwe cao gemeenten en daarmee consequenties op arbeidsvoorwaardelijk gebied en salarissen. Daarnaast wordt ook een aanpassing van de pensioenpremies verwacht. Vooralsnog wordt rekening gehouden met een CAO ontwikkeling (inclusief aanpassing pensioenpremies) van 2,75%. De stijging als gevolg van CAO wordt berekend op € 360.000. Vanaf 2023 wordt dit € 323.000.

0.4 Personele mutaties

Voor de vervulling van de verschillende taken is in de begroting 2022 een salarisraming opgenomen van € 530.000. Dit is inclusief 1 FTE incidenteel voor 2022. Vanaf 2023 is dit derhalve € 453.000. Omdat de functies die daarbij horen nog niet zijn toegewezen aan de diverse taakvelden blijven deze kosten achter op de post overhead en zullen

in de loop van 2022 via de Turap administratief worden overgeheveld naar de juiste taakvelden/producten. Voor de berekening van de overheadpercentages zijn deze mutaties ook nog buiten beschouwing gelaten. Overhead is berekend op de stand per 1-1-2022.

0.4 doorbelasting naar de taakvelden / producten

Binnen de overhead heeft een actualisatie en herberekening plaatsgevonden van de doorbelasting van salarissen naar de verschillende taakvelden. Deze herberekening leidt ertoe dat in 2022 € 243.000 minder kan worden doorbelast naar de taakvelden. Vanaf 2023 is dit € 171.000.

Overigens is, net als veel van de onderdelen van overhead, het wel of niet doorbelasten van salariskosten voor het saldo van de begroting budgettair neutraal.

0.4 Correcties CAO en personele ontwikkelingen 2021.

In 2021 was een voordeel op de CAO ontwikkelingen 2021 ingeschat van € 200.000 en een efficiencykorting van € 75.000. Met de actualisatie van de nieuwe formatieve omvang 2022 met bijbehorende salarissen is deze inschatting komen te vervallen.

0.4 Budget vervanging bij ziekte

Het beschikbare budget voor vervanging bij (langdurige) ziekte is al meer dan 10 jaar ongewijzigd en blijkt ontoereikend. Vanaf 2022 wordt voorgesteld het budget met € 200.000 te verhogen.

0.4 Opleidingen

Voor de scholing en opleiding van het ambtelijk apparaat is eveneens al jaren een budget beschikbaar wat ontoereikend blijkt. Voorgesteld wordt het budget met € 45.000 te verhogen. Hierover heeft in de Turap-2021-1 reeds besluitvorming plaats gevonden.

0.4 ICT

Voor de hosting van verschillende apps is aanvullend budget noodzakelijk. Tevens is het noodzakelijk de budgetten voor ICT op te hogen vanwege prijscompensatie en aanpassing abonnementsstarieven van softwareleveranciers. Tevens in 2022 € 36.000 ten behoeve van 1-jarige investering waarvan de dekking is voorzien binnen het I&A plan. In totaal € 96.000 voor 2022 en daarna € 60.000.

0.4 Kapitaallasten overhead

Binnen de overhead budgetten vallen diverse kostenplaatsen/onderwerpen zoals o.a. personeel algemeen, ICT, Facilitaire zaken, gemeentehuis en gemeentewerf. Binnen deze kostenplaatsen worden verschillende gerealiseerd investeringen en/of toekomstige investeringen begroot. Door aanpassing van het investeringsbedrag of doorschuiven wijzigen de ramingen. De kapitaallasten zijn voor deze analyse geclusterd tot 1 bedrag. Voordeel in 2022 € 26.000, nadeel € 25.000 in 2023, nadeel € 15.000 in 2024 en voordeel € 11.000 in 2025.

Begroting	Na wijziging 2021	2022	2023	2024	2025
Gerealiseerd totaal saldo van baten en lasten					
Lasten	7.194	8.552	8.288	8.173	8.148
Baten	31	81	71	71	71
Saldo	7.163	8.471	8.217	8.102	8.077
Resultaat bestemming					
Lasten	0	0	0	0	0
Baten	0	0	0	0	0
Saldo	0	0	0	0	0
Gerealiseerd resultaat					
Lasten	7.194	8.552	8.288	8.173	8.148
Baten	31	81	71	71	71
Saldo	7.163	8.471	8.217	8.102	8.077

Bedragen in € 1.000

Beleidsindicatoren

Niet van toepassing

